



Harstad kommune
Attraktiv hele livet



Plan for friluftslivets ferdselsårer 2023 - 2033



Plan for friluftslivets ferdselsårer

Innledning	3
Definisjoner	4
Politiske føringer	5
Statlige føringer	5
Regionale føringer	5
Kommunale føringer	5
FN-bærekraftmål	6
Prosess og behandling	7
Innhold og avgrensning	7
Formål	7
Organisering og medvirkning	8
Politisk behandling og vedtak	8
Forhold til andre planer og lover	8
Relevante lovverk	9
Plandel	10
Friluftsliv i Harstad kommune	10
Nærtur	10
Folkehelse	10
Viktige nærturområder	11
Statlig sikring av friluftsområder	12
Ti på Topp	13
Reiselivet bruk av ferdselsårene	13
Kartlegging av stier og turruter	13
Det offentlige kartgrunnlaget (DOK)	13
Turruter til fots	15
Skiløyper	18
Sykkelruter	19
Padle- og roruter	22
Ferdelsårer over kommunegrenser	22
Hensyn til natur, reindrift og kulturminner	23
Kulturminner	23
Reindrift	24
Naturvernområder	24
Naturmangfold - Sårbarhet og slitasje	26
Skogbruk og beite	27
Merking og skilting	28
Vedlikehold av stier	30
Bruk av turrutebasen - For befolkningen	31
Handlingsplan	32
Analyse av mål for planen	33
Detaljerte områdebeskrivelser	38
Temakart	56
Kilder	59

Innledning

Det å gå på tur er viktig for folks helse og livskvalitet, og det er et mål for friluftslivspolitikken at alle skal ha mulighet til å drive friluftsliv i nærmiljøet og naturen ellers. For å nå det nasjonale målet om at befolkningen skal utøve friluftsliv jevnlig, kreves god tilgang til turmuligheter og attraktive naturområder. Stiene, løypene og ledene vi følger på tur er avgjørende for vår utøvelse av friluftsliv, og det er klare sammenhenger mellom utforming av ferdselsårene og bruken av dem. Rundturer og turer i naturlige omgivelser er mer attraktive enn turer som går fram og tilbake eller i bebygde og trafikkerte områder. Nærhet til ferdselsårene er også vesentlig. Undersøkelser viser at avstanden fra bosted til nærmeste turmulighet er helt avgjørende for utøvelse av friluftsliv i hverdagen.

Målet med å lage en plan for friluftslivets ferdselsårer er å identifisere, ivareta og utvikle friluftslivets ferdselsårer for å sikre et attraktivt tilbud til befolkningen med tanke på folkehelse, livskvalitet, bolyst og reiseliv. Gjennom å utarbeide en plan vil dette arbeidet systematiseres, målrettes og effektiviseres. Aktiv medvirkning i planprosessene vil sikre at ulike interesser avstemmes.

Planen vil bidra til å etablere et viktig kunnskapsgrunnlag for å ivareta friluftsliv i annen arealplanlegging, og samtidig være en plan for hvordan ferdselsårene kan utvikles på en bærekraftig måte. Turrutebasen og kartlagte og verdsatte friluftslivsområder inngår i det offentlige kartgrunnlaget, og er viktig i bidraget med å sikre areal og sammenhenger for friluftslivet. En plan for friluftslivets ferdselsårer vil danne grunnlag for en oppdatering av det offentlige kartgrunnlaget.



Figur 1. Turrute. En merket og skiltet sti ved Heia.

Definisjoner

Friluftsliv defineres som opphold og fysisk aktivitet i friluft i fritiden med sikte på miljøforandring og naturopplevelse. Det er i tråd med definisjonen som legges til grunn i Stortingsmelding 18 (2015-16) Friluftsliv – Natur som kilde til helse og livskvalitet.

Trasé defineres i denne sammenheng som en korridor i terrenget for både foreslåtte, planlagte og eksisterende ferdselsårer og turruter. En trasé har et definert start- og slutt punkt.

Ferdselsårer er traséer for ferdsel som er synlige i terrenget i den sesongen som er aktuell for bruk, og leder for ferdsel på vann og over breer. Ulike ferdselsårer:

Sti er et tydelig, smalt og sammenhengende tråkk i terrenget som har oppstått gjennom bruk eller aktiv tilrettelegging.

Opparbeida sti er en sti som er tilrettelagt med fast toppdekke og god framkommelighet

Turveg er en opparbeida og sammenhengende ferdselsåre med jevnt og fast toppdekke i minst 1,2 m bredde.

Led er ferdselsårer på vann og over breer.

Løyper er ferdselsårer på snødekt mark som jevnlig trækkes eller prepareres, eller som merkes eller kvistes som traséer for vinterferdsel.

Turruter er skilte, merka og kartfesta traséer for ferdsel i den sesongen som er aktuell for bruk. Det skilles mellom flere typer turruter, se merkehandboka.no for mer informasjon.

Turforslag er en anbefalt tur. Turforslag er ikke en del av det offentlige kartgrunnlaget (DOK). Turforslag formidles bl.a. på ulike turportaler, informasjonsbrosjyrer, turkort og gjennom muntlig overlevering.

Gradering er en kategorisering av turruter etter hvor krevende rutene er. Det graderes i 4 kategorier etter hvor krevende turruta er; grønn, blå, rød og svart, der grønn er den enkleste. Kriteriene for gradering av ulike turruter omtales under omtalen av disse.

Universell utforming er turveger og andre tilretteleggingstiltak som tilfredsstillende kravene i Norsk Standard for universell utforming av opparbeidete uteområder.

Godt tilgjengelig er en kategori som innebærer at en ferdselsåre er bedre tilgjengelig for mennesker med funksjonsnedsettelse enn det kravet til grønn gradering tilsier, men likevel ikke slik at kravene til universell utforming fullt ut er ivarettatt.

Innmark er, etter Friluftslivloven § 1a, gårdsplass, hustomt, dyrket mark, engslått og kulturbeite, samt liknende område hvor allmennhetens ferdsel vil være til utilbørlig fortrengsel for eier eller bruker. Hustomt omfatter ikke nødvendigvis hele tomta/eiendommen, men begrenses til den mer private sonen rundt bolighuset/hytta. Det som ikke er innmark, er **utmark**.

Politiske føringer

Kommunestyret har vedtatt i Kommunedelplan for idrett, friluftsliv og fysisk aktivitet 2020 - 2030 at det skal utarbeides en plan for friluftslivets ferdselsårer. Planen for friluftslivets ferdselsårer skal være en temaplan som gir en oversikt over viktige og relevante ferdselsårer for friluftslivet i kommunen. Planen skal gi en beskrivelse av nåsituasjon, samt skissere tiltak for å ivareta og utvikle ferdselsårene i tråd med mål som er satt for planarbeidet. Arbeidet gjøres i tett samarbeid med Midtre Hålogaland friluftsråd og følger Miljødirektoratets veileder M-1292|2019 - Plan for friluftslivets ferdselsårer.

Statlige føringer

Et hovedinnsatsområde i regjeringens nasjonale handlingsplan for fysisk aktivitet, folkehelsemeldingen og handlingsplanen for friluftsliv er å skape gå- og aktivitetsvennlige nærmiljøer og lokalsamfunn, og å ta vare på områder som er under press, for eksempel lekeområder, naturområder, parker, grøntområder og stier nær der folk bor.

Det fremkommer av Stortingsmelding 18 (2015-2016) Friluftsliv — Natur som kilde til helse og livskvalitet at: *Regjeringen ønsker å legge til rette for at enda flere kan utøve friluftsliv jevnlige, og at de som i dag er lite fysisk aktive kan bli mer aktive gjennom friluftsliv. Satsing på arealene i nærmiljøet er derfor viktig. Parkene og grønnstrukturene i byer og tettsteder er meget viktige for rekreasjon og friluftsliv, spesielt for hverdagsaktiviteten. Naturopplevelsen kan være like stor i en park eller et grøntområde inne i en by eller tettsted, som i større og mer uberørte naturområder.*

Terskelen for å få naturopplevelse og fysisk aktivitet gjennom friluftsliv skal gjøres så lav som mulig. Vekstpotensialet for å få folk til å bli mer fysisk aktive ligger i stor grad i selvorganiserte aktiviteter i nærmiljøet. Meldingen skal bidra til å legge til rette for friluftsliv som en lavterskelaktivitet, slik at flest mulig kan utøve friluftsliv i hverdagen.

Prosjektet med utarbeidelse av planer for friluftslivets ferdselsårer ledes av Miljødirektoratet og en oppfølging av Klima og miljødepartementets Handlingsplan for friluftsliv - Natur som kilde til helse og livskvalitet fra 2018.

Regionale føringer

Arbeidet samsvarer med strategier i fylkeskommunens Regional plan for friluftsliv, vilt og innlandsfisk 2016-2027.

- Legge til rette for naturvennlig friluftsliv i nærmiljøområder
- Tilrettelegge for god informasjon i attraktive friluftslivsområder
- Øke tilgjengeligheten til friluftslivsområder for personer med nedsatt funksjonsevne
- Ivareta skjøtsel, drift og vedlikehold av friluftslivsområder i planer og i praksis

Kommunale føringer

Kommuneplanens samfunnsdel 2019 - 2031 ble vedtatt av kommunestyret 11.06.2020. Kommuneplanens samfunnsdel inneholder mål og strategier for Harstad kommune som lokalsamfunn. Planen for friluftslivets ferdselsårer skal bidra til å nå målene satt i kommuneplanens samfunnsdel og kommunedelplan for idrett, friluftsliv og fysisk aktivitet. Denne planen bidrar til følgende strategier og tiltak i de nevnte planene:

Strategier fra kommuneplanens samfunnsdel:

- Motvirke sosial ulikhet og bidra til utjevning av levekårsforskjeller, med fokus på arbeid, boforhold og kultur-og fritidstilbud
- Støtte frivillighet og utviklingslag for trivsels-og aktivitetsskapende tiltak i nærmiljøene
- Tilrettelegge og sikre friluftsområder, parker og nærmiljøanlegg for tilgjengelighet og aktivitet i hele kommune
- Sørge for anlegg og områder som inspirerer og gir muligheter til variert aktivitet, kultur, idrett og friluftsliv for alle innbyggere, uavhengig av økonomiske, sosiale og fysiske forutsetninger
- Bygge opp under en sterk frivillighetskultur
- Sikre at strandsonen og skjærgården er tilgjengelig for allmennheten og sørge for fullføring av *Stien Langs Sjøen*

Tiltak fra handlingsplanen og anleggsplanen til kommunedelplan for idrett, friluftsliv og fysisk aktivitet:

- Etablering av ny informasjonstavle i Folkeparken
- Oppdatere kart for Folkeparken
- Fremme styring av ferdsel i naturen, primært gjennom informasjon, skilting og merking, samt enkel infrastruktur for friluftsliv
- Stimulere til samarbeid og samhandling mellom frivillige organisasjoner og kommunen
- Sørge for stor variasjon i type anlegg og områder for idrett, friluftsliv og fysisk aktivitet
- Sikre arealer og områder for idrett, friluftsliv og fysisk aktivitet gjennom arealplanlegging
- Verne om friluftslivets naturgrunnlag, sikre friluftslivets interesser og allmennhetens tilgang til sjøen
- Fullføre *Stien Langs Sjøen*

FN-bærekraftsmål

Bærekraftsmålene ble vedtatt på FNs generalforsamling i 2015. FNs bærekraftsmål er verdens felles arbeidsplan for å utrydde fattigdom, bekjempe ulikhet og stoppe klimaendringene innen 2030. Norge la frem sin plan i Stortingsmelding 40 (2020-2021) Mål med mening – Norges handlingsplan for å nå bærekraftsmålene innen 2030. Friluftslivet har utarbeidet en egen bærekraftsplakat, se **vedlegg 1**. I arbeidet med plan for friluftslivets ferdselsårer blir det jobbet mot følgende bærekraftsmål:



Planen skal legge opp til mer bruk av nærmiljø og styrke friluftslivet som tiltak for folkehelse. Videre skal planen legge opp til at ferdselsårene er bærekraftige, det vil si at de tåler besøket det legges opp til. Det skal jobbes mot at alle, særlig kvinner og barn, eldre og personer med nedsatt funksjonsevne, har tilgang til trygge, inkluderende og tilgjengelige grøntområder og offentlige rom i tråd med bærekraftsmål 11.7. Det skal også legges til rette for naturen og livet i den er utgangspunktet for friluftslivet og vil bli ivaretatt i planen. Frivilligheten og

samarbeid mellom sektorene er helt avgjørende for å få en god plan og tiltak som kan styrke ferdselsårene og lokalsamfunnet i årene fremover.

Prosess og behandling

Innhold og avgrensning

Plan for friluftslivets ferdselsårer skal omhandle bruk av merkede fotruter, skiløyper, sykkelruter, padle-/roruter og tilgjengelige turruter med rullestol, samt tilrettelegging som er knyttet til ferdselsårene. Når det skrives om friluftsliv i denne planen er det friluftsliv som er relatert til ferdselsårer, slik som gåing, skigåing, sykling og padling. Jakt, fiske, bærplukking, randonee, å gå på skøyter med mer er friluftslivsaktiviteter som bruker arealer ved siden av ferdselsårene og er ikke en del av planen. Bruk av motorbåt, seilbåt og snøscooter er viktig friluftsliv for mange, men er ikke inkludert i denne planen eller veilederen til Miljødirektoratet. Planen gjelder for hele kommunens areal og det vil samarbeides med Kvæfjord kommune om ferdselsårer som krysser kommunegrensene.

Formål

Mål for plan for friluftslivets ferdselsårer

- Skoler, barnehager og eldrecenter skal ha en turveg/sti eller et nærturområde i nærheten.
- Harstad kommune skal kartlegge de mest brukte ferdselsårene i kommunen og presentere et godt utvalg av bærekraftige fotruter.
- Kommunen skal ha en tilgjengelig naturpreget ferdselsåre for rullestolbrukere som tilfredsstillende myndighetenes kriterier for godt tilgjengelige friluftsområder.
- Kommunen skal ha et godt og variert tilbud til fotruter.
- Tilgang til preparerte skiløyper for alle i kommunen.
- Et godt utvalg av sykkelruter i kommunen. Dette inkluderer tursykling, terrengsykling og utforsykling.
- Minst tre skilte utfartsområder for 3 padle- og roruter i kommunen med varierende gradering.
- Offentlig tilgjengelig infrastruktur og tilrettelegging for friluftsliv (gapahuger, parkeringsplasser, toaletter, bålplasser, benker og annen tilrettelegging) skal kartlegges.

Planen for friluftslivets ferdselsårer skal bidra til

- Å legge til rette for trivsel og gode levekår for alle grupper i befolkningen i kommunen.
- Økt fysisk aktivitet og bedre psykisk helse i befolkningen som helhet.
- Økt miljøhensyn gjennom færre og kortere fritidsreiser med privatbil i hverdagen.
- Et bredt aktivitetstilbud, med ulik grad av tilrettelegging, alle årstider for alle i kommunen.
- Å etablere løsninger for fellesgodeproblematikk, som aksepteres lokalt og som adresserer kommunens behov.
- Etablere nettverk og koordinering mellom aktører som arbeider med ferdselsårer og friluftsliv for øvrig.
- Sikre bærekraftige og miljøvennlige ferdselsårer.

Organisering og medvirkning

Organisering

Arbeidet organiseres slik:

Prosjekteier:

- Hugo Hansen, Kommunedirektør

Prosjektledere:

- Eli-Jeanette Olsen, Harstad kommune
- Marius Saunders, Midtre Hålogaland friluftsråd

Arbeidsgruppe:

- Gyrd Harstad, skogrådgiver Harstad kommune
- Alf Fagerheim, representant for øyriket
- Jørn Arild Thorvaldsen, Harstad Turlag
- Anders Røkenes og Christian Kronhaug, Harstad Cykleklubb
- Ketil Stavdal, Bedriftsidrettskretsen
- Jørn Hofsø Hjellnes, Harstad Padleklubb

Medvirkning

Gjennom prosessen har informasjon vært tilgjengelig om prosjektet på Midtre Hålogaland friluftsråd og Harstad kommune sine nettsider. På nettsiden til friluftsrådet har det vært mulighet for å gi innspill til planen. Det ble sendt en e-post med informasjon om arbeidet til fylkeskommunen, Statskog, Statsforvalteren, reindrifta, turlag under DNT, Norges Bondelag, Norges Skogeierforbund, BirdLife og FNF Troms, samt tilgrensende kommuner. Det ble holdt et åpent møte om planen på rådhuset den 7.juni 2022. Berørte grunneiere skal få brev med informasjon om at planen var på høring.

Høring

Høringsperioden til planen er satt fra 5. januar til 17. februar.

Politisk behandling og vedtak

Melding om oppstart ble varslet kommunestyret 18.05.22.

Høringsutkastet til planen ble 1.gangs behandlet av utvalg for plan og næring 20.12.22. Deretter utført merknadsbehandling og eventuelle justeringer av plandokumentet. Planen ble videre lagt til 2. gangs behandling i utvalg for plan og næring, før endelig vedtak i kommunestyret våren 2022. I vedtaket foreslås det at kommunen skal skaffe grunneieravtaler for turrutene hvor det mangler. Kommunen kan ta i bruk friluftsløven § 35 der hvor det ikke er mulig å skaffe grunneieravtaler på turrutene i planen som ønskes merket og skiltet.

Forhold til andre planer og lover

Planen er en temaplan uten juridisk binding. De relevante delene av planen vil innarbeides i neste revidering av kommunedelplan for idrett, friluftsliv og fysisk aktivitet. Planen skal bidra til å fremme befolkningens helse, trivsel, gode sosiale og miljømessige forhold og bidra til å forebygge psykisk helse som en del av folkehelseplanen. Fysisk tilrettelegging av et visst omfang må uansett avklares i henhold til plan- og bygningsloven gjennom søknad til kommunen. Disse må være i tråd med gjeldende arealplan. Ferdsselsårene burde tas hensyn til i utarbeidelse av ny arealplan. Nye traséer må klareres i henhold til naturmangfoldloven og

kulturminneloven. Det betyr at hensynet til kulturminner, sårbare arter og naturtyper skal vurderes før konkrete tiltak gjennomføres. Tiltak må innarbeides i kommunens budsjett og økonomiplan.

Relevante lovverk

Lov om folkehelsearbeid - 2012

Lov om forvaltning av naturens mangfold - 2009

Lov om friluftslivet - 1957

Lov om kulturminner - 1979

Lov om planlegging og byggesaksbehandling - 2008

Forskrift om berekraftig skogbruk - 2006

Forskrift om Flatøya landskapsvernområde - 2004

Forskrift om Sundsvollsundet naturreservat - 2004

Forskrift om vern av Laugen landskapsvernområde - 1995



Figur 2. Sti ved Brattåsen som egner seg til å bli en merket og skiltet turrute.

Plandel

Planen skal ikke bidra til at kommunen skal ta over ansvaret på turruter hvor grunneierlag, foreninger, idrettslag eller andre frivillige organisasjoner tilrettelegger. Planen skal skaffe en oversikt over eksisterende turruter og foreslå nye turruter, uavhengig av om kommunen skal være ansvarlig for turruten. At rutene er samlet i en felles plan skal forbedre samarbeid og legge opp til samlet finansiering for merke- og skiltetiltak. **Lag og foreninger bes om å ta kontakt med kommunen for å ta eierskap på turrutene i denne planen.**

Forslag til vedtak:

Harstad kommune skal etterstrebe å få grunneieravtaler for turrutene i planen. Dersom grunneier ikke kan nås eller det ikke kan bli enighet om en avtale kan Harstad kommune med hjemmel i frilufsloven § 35 gjøre vedtak på at turruter i utmark som er beskrevet i denne planen kan merkes og skiltes av kommunen eller organisasjoner som har til formål å fremme reise- og friluftsliv etter skriftlig avtale med kommunen. Merkingen og skiltingen skal være enkel og følge merkehåndboka. Dette gir ikke tillatelse til andre tiltak som å lage turveier, sette opp gapahuker eller andre inngrep uten grunneiers samtykke. Der det skal merkes på innmark må det gjøres en avtale mellom grunneier og tilrettelegger.

Grunneiere som blir påvirket av planen skal få tilsendt planen på høring og en standard tursti avtale, se **vedlegg 3**. Grunneieren er derfor varslet i god tid, og har rett til å motsi seg merking. Dersom grunneier motsier seg grunneieravtalen avgjør kommunen om og i tilfelle på hvilken måte merking skal tillates jf. frilufsloven § 35 siste ledd.

Friluftsliv i Harstad kommune

Nærtur

Nærnatur som grøntområder, parker, trær, hundremeterskoger, badeplasser og vannspeil fremmer fysisk aktivitet, friluftsliv, sosial kontakt, legger til rette for gode bomiljøer og sikrer naturmangfold. Ferdselsårene er en viktig del av nærtaturen. I Harstad kommune har 80% av unge under 20 år trygg tilgang til nærturterreng, for alle aldre er tallet 75%. Dette er ganske likt i regional sammenheng (80%, 77%) og godt i nasjonal sammenheng (49%, 45%) (Statistisk sentralbyrå, tall fra 2020). Avstanden til nærturterreng er helt avgjørende for hvor mye det blir brukt. Handlingsrommet i plan- og bygningsloven og arealplan kan brukes til å ivareta nærturområder i arealer med utbyggingspress.

Folkehelse

Kommunen skal fremme folkehelse. Stier og turveier er den suverent viktigste aktivitetsarenaen i landet – og har bredest appell i befolkningen. I Norge går så mange som 9 av 10 på tur opplyser Miljøstatus, men kun 3 av 10 er aktive nok. Å gå på tur gir en god helsegevinst som er relativt billig for kommunen. Selv korte turer og å sitte i ro i naturen har positiv helseeffekt – både psykisk og fysisk.

Å tilrettelegge turruter, løyper og områder for friluftsliv, kan gjøre det enklere for mange å delta. Tilrettelegging for friluftsliv øker bruken av områdene, og kan øke aktiviteten i befolkningen. Tilrettelegging kan være spesielt nyttig for å få med seg de som fra før av er lite aktive.

Viktige nærturområder

Folkeparken

Folkeparken er et svært betydningsfullt turområde i gåavstand fra byen. Det er mange muligheter fra korte til lengre fotturer. Folkeparken er det viktigste friluftsområdet i kommunen som er mye brukt av Harstads befolkning og omegn både sommer og vinter. Folkeparken er godt tilrettelagt med parkering, turruter, skiløyper og annen tilrettelegging som gapahuker og benker. Det er etablert 10 gapahuker med gratis tilgang til ildsted/grill og ved. Ved kjøres til gapahukene av kommunen. Det er også et toalett ved parkeringsplassen. Kommunens driftsbygning ligger plassert ved «inngangen»/parkeringsplassen til Folkeparken. Grunnvatnet er en populær badeplass om sommeren. Det er flere fine fiskevann, slik som Grunnvatnet, Harstadvatnet og Musvatnet. Det kreves ikke fiskekort for å fiske her. Harstad turlag har turlagshytte på Grønkkollen og turlagshus ved Folkeparken.

Samaåsen/Hagavatnet

Området er et særlig viktig nærtur/friluftsområde for Harstads befolkning, særlig lokalmiljøet. Det er parkeringsmuligheter ved tv-tårnet, rundkjøringen på Sama (via Skoltenstien) eller på Trondenes. Det er sammenhengende tursti fra Laugen til Sama. Denne går gjennom område med ferdselsforbud i perioden 1. mai t.o.m. 31. juli i Laugen landskapsvernområde, se mer på side 24-26. Rundt Hagavatnet og på Nordåsen går det flere stier i kryss og på tvers. Det er behov for bedre skilting og merking. Hagavatnet er en populær badeplass. Det er etablert flere gapahuker i området og annen tilrettelegging i friluftsområdet.



Figur 3. Hagavatnet.

Gansåstoppen

Gansåstoppen er sannsynligvis Harstads mest besøkte topp ved siden av Hinnstein. Gansåstoppen er et svært populært turmål for korte fotturer, men også mye besøkt av tilreisende. God sti gjør at toppen også kan nås uten problemer på vinterstid. Det er behov for bedre merking og skilting. Gansåstoppen kan nås fra Stangnes, Toppeneveien og Øvre Gansås. Det er en liten parkeringsplass til ca. 10-15 biler i Toppeneveien der det også er etablert informasjonstavle med kart. Turen opp er rett under en kilometer og passer for alle aldersgrupper. Fra toppen har du flott utsikt over Vågsfjorden og Harstad sentrum. Her er det tilrettelagt med benker, kikkert og gapahuk.

Gressholmen

Gressholmen er en gruppe holmer som ligger utenfor Fauskevåg. Holmene og de vakre strendene brukes mye til bading og strandliv om sommeren, og er et svært viktig friluftsområde for befolkningen i Harstad. Området brukes også av fritidsfiskere og padlere. Innfallsporten til friluftsområdet er tilrettelagt med merket parkeringsplass med informasjonsplakat, avfallshåndtering og toalettbygg. Unik kystlandskap med flotte strender og holmer med nydelig utsikt over Tjeldsundet. Områder består av flere, mer eller mindre sammenhengende øyer. Hele området har preg av kulturlandskap, men eng og annen dyrket mark er innskrenket til den største av øyene. Dette er et variert og artsrikt kalkområde, med stort biologisk mangfold. Det er registrert rødlistearter og viktige naturtyper i området. De botaniske verdiene er først og fremst knyttet til kalkrike strandberg og tilgrensende tørrbakker, kratt og frisk bjørkeskog. Det er den kalkrike berggrunnen som gir grunnlag for en artsrik og variert flora, bl.a. med mange orkidéer. Gressholmen er et gammelt handelssted med lang historie. Det er flere kjente kulturminner og historier fra Gressholmen.

Statlig sikring av friluftsområder

Formålet med ordningen er sikre friluftsområder til bruk for allmennheten, samt å styrke friluftslivet som en helsefremmende, trivselsskapende og miljøvennlig fritidsaktivitet. Sikring av nærmiljøområder er et viktig virkemiddel for å nå grupper som er lite aktive.

Kommuner og interkommunale friluftsråd kan søke Miljødirektoratet om økonomisk støtte til å sikre seg råderett over friluftslivsområder eller ferdselsårer gjennom kjøp eller bruksavtale. Slik kan viktige friluftslivsområder ivaretas og tilrettelegges for dagens og framtidige generasjoner. I statlig sikrede friluftsområder kan kommunen og friluftsrådet kan søke om tilskudd gjennom tilskuddsordningen *tilskudd til tiltak i statlig sikret friluftslivsområde* (kap. 1420 post 78). Midlene fordeles av Miljødirektoratet.

Ordningen retter seg særlig mot areal som blir eller vil bli intensivt brukt, og som bør tilrettelegges for friluftslivsformål. Statlig sikring kan ivareta friluftslivsområdene på lengre sikt og kan løse utfordringer knyttet til tilgjengelighet og tilretteleggingsbehov.

(1) Lett tilgjengelige områder og ferdselsårer i nærheten av boligområder, (2) områder og ferdselsårer som kan brukes av mange ved byer og tettsteder, samt (3) landfaste områder i kystsonen blir prioritert for statlig sikring.

Å sikre friluftsområder er en strategi nedskrevet i kommuneplanens samfunnsdel. Friluftsområder som egner seg svært godt for statlig sikring i Harstad er Folkeparken, Samaåsen/Hagavatnet, Gansåstoppen, og Gressholmen. Statlig

sikring av friluftsområdene burde ses på i etterkant av denne planprosessen og må gjøres i en egen prosess.

Ti på Topp

Ti På Topp er bedriftsidrettens turkonkurrans. Ti På Topp Harstad merker turmål i Harstad, Kvæfjord og Tjeldsund. Det er svært mange som er med på Ti På Topp. Derfor er det viktig at turforslagene som blir satt opp av Ti På Topp tåler besøket og belastningen.

Reiselivets bruk av ferdselsårene

Naturbaserte opplevelser er viktig for reiselivet i Harstad kommune. Fjelltur til Keipen, Kulturstien på Trondenes og vandring til Gansåstoppen er viktige og mye besøkte ferdselsårer for reiselivet.

Kartlegging av stier og turruter

Det er mange steder å finne stier, ferdselsårer, turruter og turforslag. Et av formålene med denne planen er å gi en oversikt over de mest brukte ferdselsårene og samle data på ett sted. Planen vil samle alle turruter og de mest brukte ferdselsårene. Turforslag er ikke en del av planen. Planen vil heller ikke gi oversikt over alle stier og traktorveger i kommunen, kun de som er viktige ferdselsårer for friluftslivet. De utvalgte ferdselsårene i denne planen legges inn i nasjonal base for turruter (turrutebasen). Under kartleggingen ble ferdselsårer innsamlet fra turrutebasen, N50 kartdata, FKB-traktorvegsti, Ti på Topp, GodTur, ut.no, eldre turkart, bøker, Skisporet.no, TellTur og Strava heat maps. Ved siden av dette er det gjort kartlegging av ferdselsårene i felt.

Det offentlige kartgrunlaget (DOK)

Stier og traktorveier

Kartverket har sju basisdatasett over fastlands-Norge. N50 er det mest detaljerte av disse. N50 er digitale kartdata som er tilsvarende hovedkartserien Norge 1:50 000. Temaer som inngår i produktet er arealdekke (vann, markslag, etc), administrative områder, bygninger og anlegg, høyde, restriksjonsområder, samferdsel og stedsnavn. Stier ligger under samferdsel. N50 Kartdata dekker fastlands-Norge og er begrenset av riksgrensen mot nabolandene og territorialgrensen i havet. Kartverket drifter FKB (Felles kartdatabase), som har samme utstrekning som N50. Dette er en samling datasett med enda mer detaljerte data samla inn gjennom et spleiselag mellom staten, kommunene, energiverka og Telenor. FKB-data er ikke tilgjengelig for nedlastning for offentligheten.

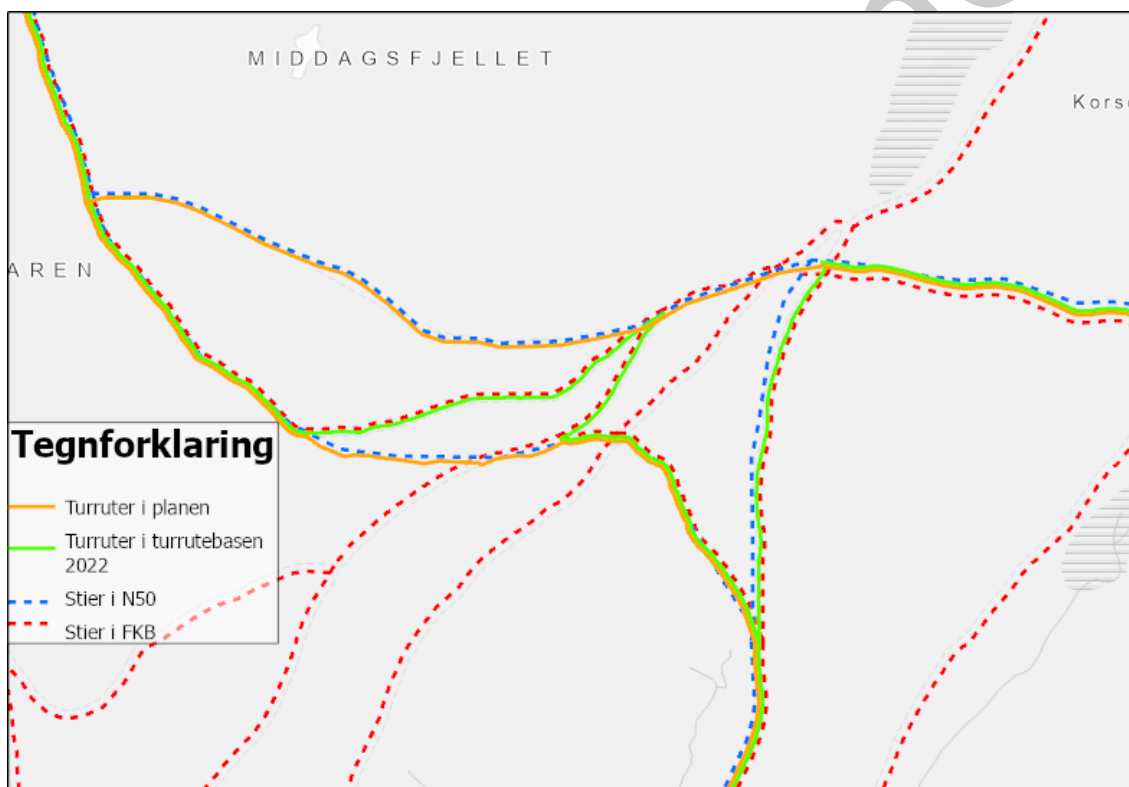
Stier i DOK er i all hovedsak fra kartlagene N50 (målestokk 1:25 000 til 1:100 000) FKB (målestokk 1:500 til 1:30 000). Det er også utvalgte stier i kartlagene N100, N250, N500 og N1000. Fra FKB til N1000 er det stier i målestokk tilpasset bruk fra 1:500 - 1: 1 500 000.

I Harstad kommune er det registrert 1192 km med sti og 311 km med traktorveg i Felles KartdataBase (FKB) i 2022. I Kartverkets N50 er det tilsvarende 213 km sti og 112 km traktorveg registrert.

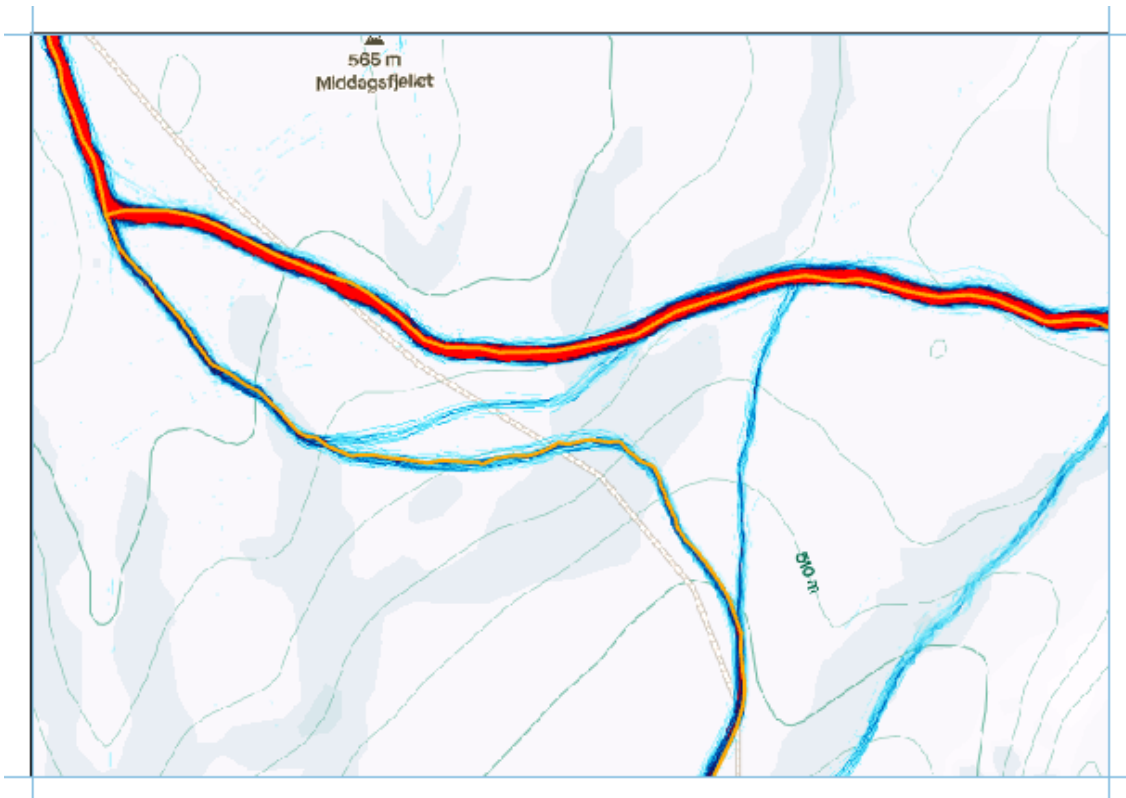
Av kartlagte og foreslåtte turruter mangler enkelte stier i N50 og FKB geometri. Når turrutene opprettes burde FKB og N50 oppdateres ved manglende geometri.

Turrutebasen

Turrutebasen er et landsdekkende datasett som viser turruter. Datasettet inneholder fotruter, skiløyper, sykkelruter, andre turruter og tilretteleggingstiltak i friluftslivsområder. Dataene kan brukes i prosesser etter plan- og bygningsloven (kommuneplanlegging og saksbehandling som for eksempel byggesak) i kommunene, til analyser, rapportering, oppslag og visualisering av turruter til turplanlegging. Sti, turrute og turforslag er begreper som brukes mye i forbindelse med datasettet og som henger tett sammen. Mens stien er det konkrete objektet, som er gjenfinnbar i terrenget og som kan være merket eller umerket, er turruta noe mer enn bare en sti. Turruta er tilrettelagt med merking og/eller skilting og hvor noen har et vedlikeholdsansvar for at den er fremkommelig. Turrute er en samlebetegnelse for tursti, løype, samt turveg og led for vandring, skigåing, sykling eller padling/roing. En turrute kan følge ulike fysiske objekter som for eksempel sti, traktorveg eller veg, eller også mindre konkrete objekter som myr og høydedrag. Turruter ønskes samlet i den nasjonale databasen Turrutebasen. Turforslag, som er en beskrivelse av en tur, forvaltes ikke av Kartverket.



Figur 4. Kartet viser oversikt over stiene i DOK på Middagsfjellet. FKB-stiene i rød, N50-stiene i blå og turrutebasen i grønn. Oransje er den faktiske turruten som er markert i felt. Gjennom dette arbeidet skal slike feil rettes opp i, slik at turrutene i kartet samsvarer med felt.



Figur 5. Kartet viser bevegelsesmønsteret til brukerne av Strava på Strava-heatmaps og de oppdaterte turrutene i planen.

Turruter til fots

I Harstad kommune er det i denne planen kartlagt 125 km med turruter for fotturer. Turrutene er stier som er merket og skiltet eller tilrettelagt på annen måte, se definisjon **side 4**. Det ble i tillegg kartlagt mange turforslag, stier og traktorveier og vurdert om disse burde tilrettelegges til turruter. Ikke tilrettelagte friluftsområder og stier har en stor verdi i seg selv og ikke alle friluftsområder burde tilrettelegges. En del stier ble vurdert til å ikke egne seg som turruter på grunn av faktorer som sårbarhet for slitasje, ferdselsforbud, konflikt med innmark og beiteområder, eller ingen parkeringsmulighet. I årene fremover ønsker kommunen å videreutvikle 61 km stier/turforslag til merke og skilta turruter. Det vil gi til sammen 186 km fotturruter i kommunen. Dette fordeler seg på 38 km enkle, 97 km middels, 28 km krevende og 6 km ekstra krevende turruter. 17 km er ikke gradert. Graderingen av turrutene følger merkehåndbokas gradering for vandring, se **vedlegg 2. Temakart 1** på side 56 viser oversikt over gradering av fotturrutene. Detaljerte og kartfesta traséer for alle områdene på side 38 og utover.

Tilgjengelige turer og universell utforming

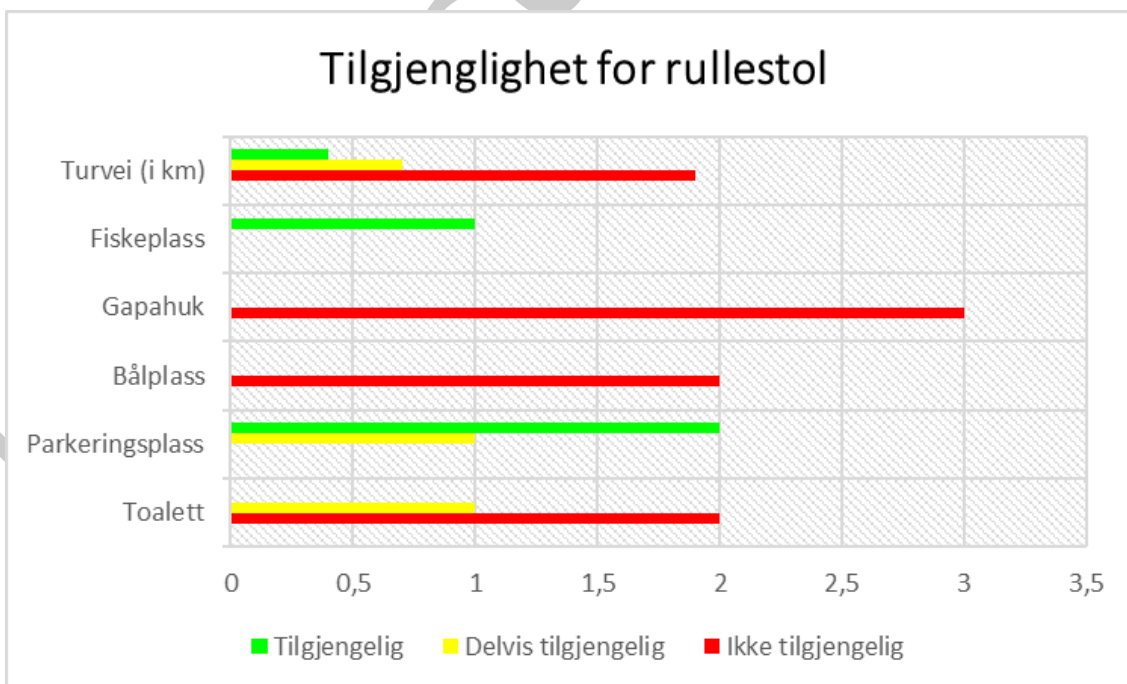
Funksjonshemming blir ofte misforstått som en type varig sykdom eller tilstand, men funksjonshemmede mennesker er ingen ensartet gruppe. Barn, eldre mennesker, foreldre med barnevogn, personer med en midlertidig skade m.m. møter andre hindringer enn befolkningen ellers. Universell utforming handler om at omgivelsene skal være tilgjengelig for alle, uansett ferdigheter og funksjonshemminger. Derfor er universell utforming til fordel for alle mennesker på ulike stadium i livet.

Tilgjengelighet er et "svakere" uttrykk, og kan beskrive tiltak og løsninger for bestemte grupper, for eksempel tilgjengelighet for rullestolbrukere. En god del turveier, traktorveier og stier kan brukes av barnevogner og aktive rullestolbrukere, selv om de ikke oppfyller kravene til tilgjengelighet. Det er et stort spekter fra hvor mye tilrettelegging forskjellige brukere trenger for å kunne ta i bruk et område. Det kreves godt planlagte tiltak for at en turvei skal være tilgjengelig for de fleste.

I Harstad kommune er tilgjengelige friluftsområder kartlagt to ganger, senest i 2022. Kartleggingen omhandler deler av sju friluftsområder i kommunen. Status på disse er tilgjengelig på norgeskart.no gjennom databasen [tilgjengelighet](https://norgeskart.no). Det er strenge krav som avgjør om en turvei eller tilrettelegging er tilgjengelig, de viktigste kravene som går igjen som ikke oppfylt er:

- Stigning på turvei skal ikke overstige 3,8° (4,9° på strekninger under 5 meter, 10° for elektrisk rullestol).
- Bredde på turvei skal være minst 120 cm og 180 cm på mye brukte turveier. Turveier i Folkeparken må være 180 cm.
- Dekke må være fast og jevnt, dette gjelder både turveier og rundt/i/på benker, gapahuker, ramper, fiskeplasser og brygger med videre.
- Brygger og fiskeplasser må ha stoppkant på minst 10 cm.
- Om det er en terskel til en rampe, et toalett eller gapahuk må den være på under 2,5 cm.
- Det må være over 150 cm snusirkel på toaletter og inne i gapahuker.
- HC-parkeringsplasser skal være både skiltet og ha et merket areal på minst 450 cm x 600 cm.

Dersom et friluftsområde skal være tilgjengelig må alt være tilgjengelig. Det hjelper ikke med en tilrettelagt turvei om man ikke kommer ut av bilen. Det hjelper ikke med et godt toalett om terskelen hindrer ankomst. Slike mindre detaljer er svært viktige for tilgjengelighet og gjør at såpass mye i kommunen er vurdert som ikke tilgjengelig.

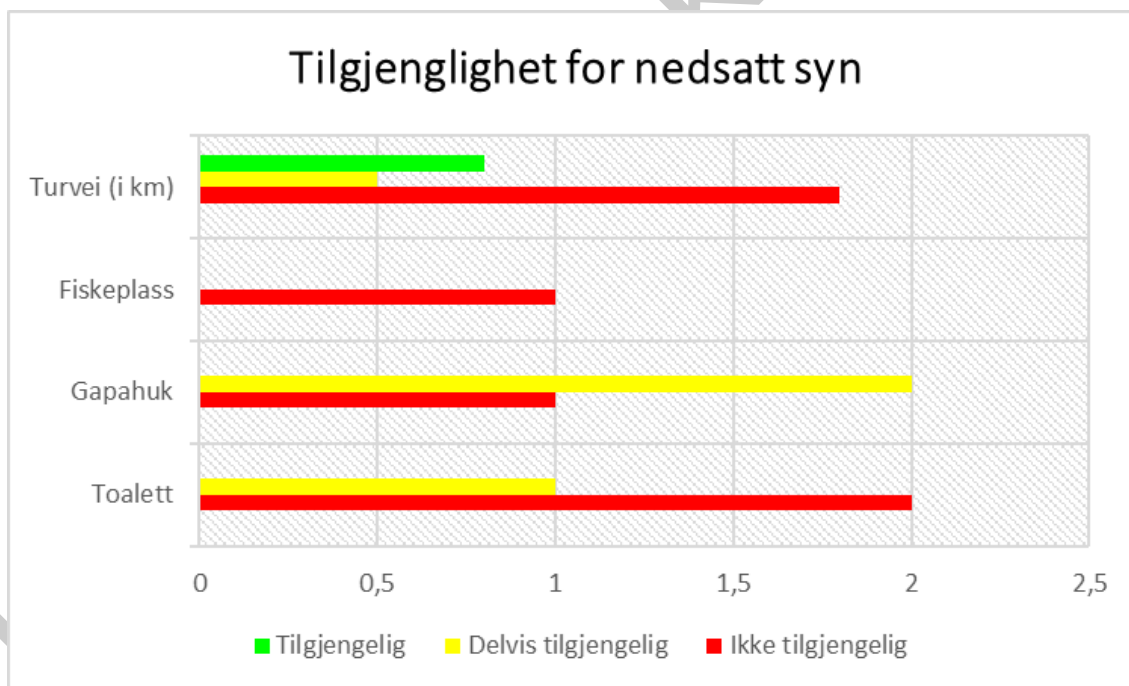


Figur 6. Friluftsliv-tilrettelegging som kartlagt etter tilgjengelighet for rullestol i Harstad kommune.

Rundt Bergodden sykehjem er det en asfaltert turvei som følger kravene til tilgjengelighet, men utenom dette er det få turruter for de som sitter i rullestol. Det er ofte stigning som gjør at turveiene ikke er tilgjengelig.

Det bør sees på muligheten for å lage en tilgjengelig turrute rundt Grunnvatnet i Folkeparken. Dette er i tråd med FNs bærekraftsmål 11.7: *Innen 2030 sørge for at alle, særlig kvinner og barn, eldre og personer med nedsatt funksjonsevne, har tilgang til trygge, inkluderende og tilgjengelige grøntområder og offentlige rom.* Denne burde følge Norsk Standard for universell utforming av uteområder.

Universell utforming er ikke bare for rullestoler, men også for barnevogn, de med nedsatt syn, eldre, personer med midlertidige skader og alle andre som vil gå tur. For at flest mulig skal kunne bruke turveien må stigningen være på under 3,8°, med kun segmenter under 5 meter med 4,9° stigning. Siden Folkeparken er såpass mye besøkt, må det gå å møte rullestoler og barnevogner uten at noen må vike ut av turveien. Den må derfor være minst 180 cm bred, eller ha en bredde på 120 cm med flere møteplasser. Turveien må være jevn og underlaget må være fast slik at ikke hull setter seg fast. Dette reduserer også sjansen for fall for eldre. Det burde være et tydelig skille mellom kanten på turveien og omgivelsene slik at de med redusert syn kan følge turveien. I topografisk ujevne partier kan det være aktuelt å bygge gangbaner i deler langs turveien, dette i stedet for å gjøre tyngre inngrep i grunnen. Benker med bord langs denne turruten burde ha bord med utstikk på over 50 cm, slik at rullestolbrukere kan ta i bruk bordene ved å rulle under. Det er viktig at det også merkes og skiltes egne HC-parkeringsplasser på parkeringsplassen ved Folkeparken.



Figur 7. Friluftsliv-tilrettelegging som kartlagt etter tilgjengelighet for synshemmede i Harstad kommune.

For at turveier og tilrettelegging skal være tilgjengelig for de med nedsatt syn må det være tydelig føringskant. Denne kan enten være opparbeidet eller naturlig. Det kan være for eksempel liggende trestammer, steinkanter eller en tydelig og gjennomgående overgang mellom fast sti og vegetasjon. Det skal være fri høyde på

225 cm. For synshemmede er det viktig at overkant av gapahuken har tydelig kontrast og at det brukes tydelige kontraster i merking.

Kyststi

Stien langs sjøen i Harstad er et kontinuerlig prosjekt som tar sikte på å anlegge en gang- og sykkelvei fra området ved Trondenes kirke gjennom bykjernen til Kanebogen. Dette prosjektet ivaretas i en separat prosess fra denne planen. Deler av stien skal likevel legges inn i turrutebasen og er kartfestet, men tiltak holdes utenfor.



Figur 8. Stien langs sjøen. Bilde tatt av Gunnar Reppen.

Toppturer

Hinnstein, Elgen, Keipen, Blåfjellet, Hatten, Sætertinden og Hårberget er populære toppturer som enten er etablerte turruter eller som det planlegges at skal oppdateres til turruter gjennom denne planen. Ved siden av dette er det mange topper som er turforslag, som enten er midlertidig merket eller umerket. Det er ikke noe mangel på bratt terreng for de som liker det.

Vandreruter

Fra Folkeparken går det en DNT-turrute til Bjørnhaugen, videre til Haakonsbu og Toralfsbu, og videre til Kanstadbotn i Lødingen. Løypenettet vedlikeholdes av Harstad turlag.

Midtre Hålogaland friluftsråd ønsker i fremtiden å se på et mulig prosjekt for å lage/binde sammen en vandrerute fra Harstad til Narvik, Hålogalandsruta.

Skiløyper

Folkeparken og Kilbotn er de mest brukte skiløypene i kommunen. I planen er det valgt ut 51 km med skiløyper for tur. Dette inneholder ikke alle skiløyper i kommunen, men de som tåler mest besøk og er best tilrettelagt. Disse løypene er preparert det meste av sesongen og er gode utgangspunkt for friluftsliv. Full oversikt over løyper finnes på skisporet.no. Vinterstid kjører Sandtorg UIL skiløype rundt baneanlegget. Idrettslaget vedlikeholder opp til 10 km løypenettverk i Sandtorgmarka og i nærheten til boligfeltet.

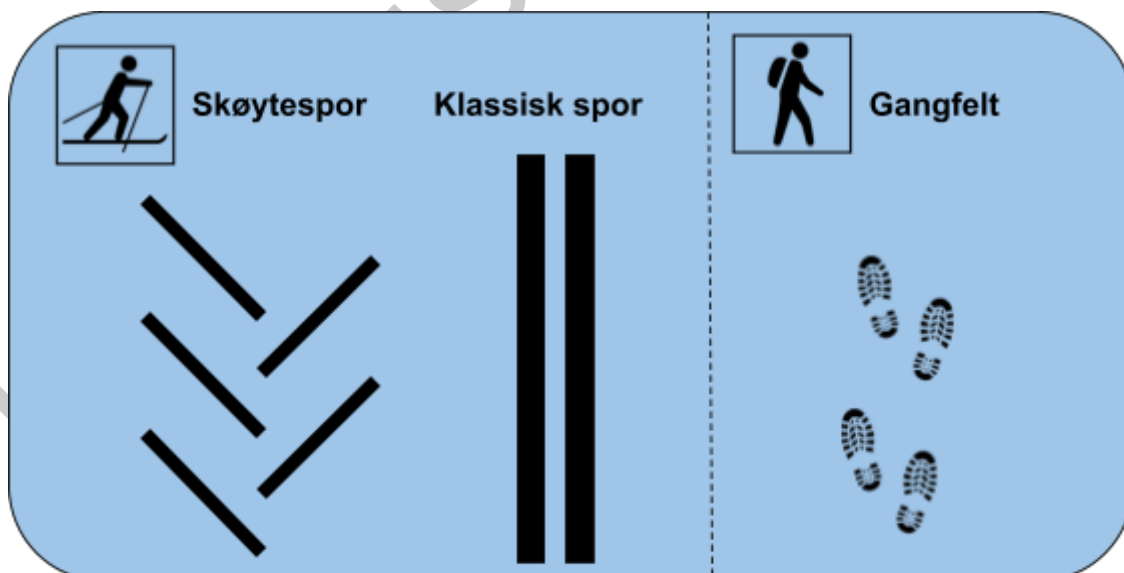
Kilbotn

På Kilbotn idrettsanlegg er det en stor parkeringsplass som brøytes på vinteren. Dette er utgangspunktet for de fleste skiløypene. Skiløypene driftes av IF Kilkameratene. Lysløypa på Kilbotn er 3,9 km. Tilsammen er det 31 km med preparerte løyper, når alle løypene er preparert. Dette inkluderer konkurranseløypene, som ikke er tatt med i denne planen, som tar for seg skiløypene som brukes til tur. 10 km av løypene er tatt med i planen som turrute.

Folkeparken

Ved Folkeparken er det en stor parkeringsplass med toalett. Parkeringsplassen brøytes på vinteren. Skiløypene driftes av Harstad kommune. I Folkeparken er det 8,9 km lysløype, av totalt 41 km preparerte skiløyper. Løypene gir mulighet for en rekke rundturer, resting ved benker eller gapahuker og lengre turer som opp Fjellveien til Musvatnet.

Skiløypene i Folkeparken blir besøkt av mange uten ski og folk som går tur med hund. Forskjellige brukere i samme løype fører til motstridende interesser og det kan oppstå konflikt mellom brukergruppene. Ved at man deler løypene i soner og skilter godt om dette, vil flere kunne bruke løypene med mindre konflikt og skisporene og skøytesporene vil ikke bli like fort ødelagt. Dette skal gi en bedre opplevelse for både de som går til fots og de som går på ski.



Figur 9. Forslag på utforming av skilt ved noen traséer i Folkeparken.

Alternativt kan kommunen teste ut en prøveordning der de preparerer egne gangtraséer for gående.

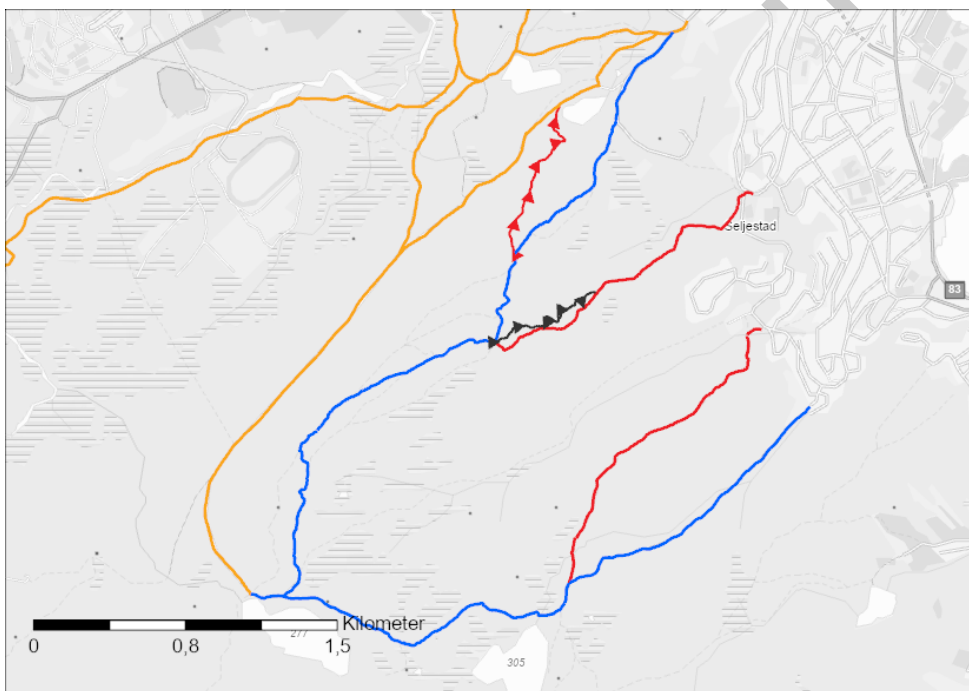
Det er et ønske fra flere å binde sammen Kvæfjordmarka og Folkeparken. Det hadde gitt et unikt anlegg i regional sammenheng. Dette krever grunneiers tillatelse. Det er en prosess som det blir sett på i etterkant av planen, som krever dialog mellom grunneiere, begge kommuner og Kvæfjordløyper.

Sykkelruter

Terrengsykling er svært populært i Harstad. Hvor man kan sykle i naturen bestemmes av friluftsløven. På innmark kan man sykle på veier og stier som fører til utmark hvis man holder avstand til gårdstun, hytter og hus. I utmark kan man sykle etter veier og stier i lavlandet og sykle fritt i høvfjellet.

På nettsiden eller appen til Trailforks kan man finne mange turforslag. For at sykkelruten skal klassifiseres som en turrute er det flere krav. Ruten skal ha en vedlikeholdsansvarlig, være skiltet og merket, og den burde være gradert.

I tilknytning til Folkeparken ønsker vi gjennom denne planen å oppgradere noen traseer som blir brukt mye til sykling i dag. I kartet under er rutene gradert og det er varierer mellom tursykling, terrengsykling og utforsykling, den sistnevnte burde kun sykles en vei, mens rutene for terrengsykling og tursykling kan sykles begge veier.



Figur 10. Gule ruter er tursykling som ikke er gradert. Utforsykling er markert med piler og rutene er gradert. Full tegnforklaring på side 38.

Figur 11. → Enkle turruteskilt som kan settes ved utforkjøringene i Folkeparken.

Fra Folkeparken er det fint å sykle opp Fjellveien til Musvatnet. På vei nedover fra Svartdalsåsen er det flere valgmuligheter med forskjellig vanskelighetsgrad og ulik tilrettelegging. Når man kommer hit skal det være oversiktlig slik at man kjapt og enkelt kan velge nedkjøring etter egne ferdigheter. Den ene utforkjøringen er tilrettelagt med klopper, bane og hopp. Denne ruten er gradert som ekstra krevende (For erfarne syklisters med veldig gode tekniske ferdigheter. Sti med meget krevende,

Skiltbredde:
13 cm



Aktivitets-
symbol



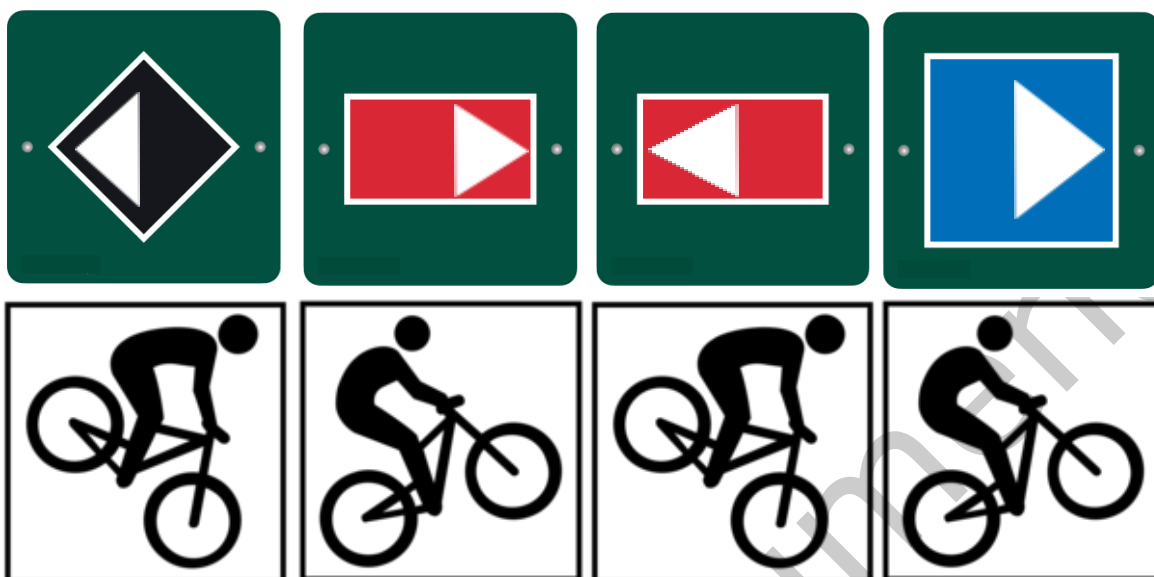
Graderings-
symbol

Stolpedim.:
150 x 38 mm

Høyde:
1,5 meter



uunngåelige hindringer). Rutene er gradert i henhold til *Merkehåndboka - Turruter for tur og terreng sykkel - Veileder 2019*.



Figur 12. Kombinasjoner av skiltsymboler kan gi kjapp oversikt ved stiskiller. Fra venstre til høyre: Ekstra krevende utforsykling til venstre, krevende terrengsykling til høyre, krevende utforsykling til venstre, middels terrengsykling til høyre.



Figur 13. Bilder fra ruten gradert som ekstra krevende. Denne løypen burde skiltes i stiskille.

I tillegg til terrengsykling skal det merkes for tursykling i Folkeparken og fra Folkeparken til Vik i samarbeid med Kvæfjord kommune.

Padle- og roruter

Harstad padleklubb har deltatt i arbeidet med utvelgelse av padle- og rorutene i planen. Det skal opprettes 12 utgangspunkt for padling med 121 km med ro- og padleruter. 4 utgangspunkter og hvor 24 km er på innsjøer, resten på sjøen. Se utgangspunkt for padling og midlertidig gradert ruter på **temakart 3** side 58.

Ro- og padleruter skal ha et definert utgangspunkt med parkeringsmulighet, informasjonstavle som viser ro- og padleruta og gode forhold for utsetting og opptak av robåt og/ eller kajakk. Rutene skal være graderte og kartfesta. Ro- og padleruter skal være kvalitetssikret ved at det er gjennomført en risikoanalyse og graderingen skal følge graderingstabellen i Merkehåndboka. Arbeidet med å gjøre analysen skal styres lokalt av den ansvarlige tilrettelegger. I Harstad kommune skal Harstad padleklubb gjøre denne risikoanalysen på oppdrag fra Midtre Hålogaland friluftsråd og Harstad kommune.

Etter vedtak av planen skal Harstad padleklubb gjennomføre en risikovurdering av rutene på sjøen. Når dette er gjennomført skal Midtre Hålogaland friluftsråd lage informasjonstavler som skal inneholde:

- Graderte padle- og turruter for hele kommunen
- Faremomenter i henhold merkehåndboka til som skal markeres i kart på ruten:
 - Båttrafikk
 - Vind
 - Bølger
 - Kryssing
 - Strøm, skiftende retning
 - Annen fare
- Parkeringsplasser for utfartsområder og du er her symbol
- Ferdsestrestriksjoner
- Annet, slik som badeplasser eller tilrettelegging for friluftsliv

Informasjonstavlene skal settes opp ved utfartsområdene. Harstad kommune er ansvarlig for tavlene. Rutene legges i turrutebasen samtidig som oppsettelse av tavlene.

Ferdselsårer over kommunegrensar

Prosjektleder fra friluftsrådet har koordinert samarbeidet mellom kommunene angående hvilke ferdselsårer som krysser kommunegrensene mellom Harstad og Kvæfjord. Det er enighet om hvilke turruter som krysser kommunegrensene som skal være med i planen.

Harstad turlag sine løyper går gjennom flere kommuner. Disse er godt merket og skiltet.

Fra Allmenningsmyra er det ikke langt til hvor skiløypene fra Kvæfjordeidet starter. Det er et ønske fra begge kommunene å gå i dialog med grunneierne for å se på mulighet for å binde disse løypene sammen, om så bare for deler av skisesongen.

Det skal merkes en sykkelrute fra Folkeparken til Vik i Kvæfjord kommune, dette er en del av planen til begge kommuner.

Det er flere populære turforslag med utgangspunkt i Kvæfjordeidet, som blant annet Vetefjellet og Storlitinden. Disse er ikke skiltet eller permanent merket, men det har vært Ti på Topp merking.

Hensyn til natur, reindrift og kulturminner

Planen gir ikke en full oversikt over kulturminner, sårbare reindriftsområder, naturvernområder eller naturmangfold i kommunen. Kapitlet begrenses til eksisterende eller foreslåtte turruter.

Kulturminner

Det fremkommer av kulturminneloven § 3 og § 6 at det ikke skal gjøres tiltak som kan skade automatisk fredete kulturminner. Det er relevant til denne planen ved at det ikke må gjøres noen tiltak i terrenget/på stien eller merke eller skilte innenfor sikringssonen til kulturminnene.

Kulturstien Bjarkøy. KulturminneID [141602](#) I området finnes blant annet et felt med hustuffer fra steinalderen, flere store jernaldergraver i et gravfelt langs strandsonen mellom Litleklubben og Horsevikvannet, samt spredte graver og spor etter gammel bosetting i området forøvrig. Flere av disse automatisk fredete kulturminnene er ikke kartfestet.

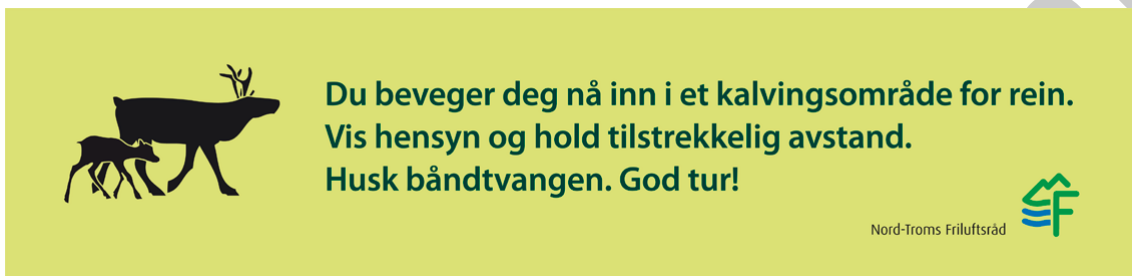
Veneset. KulturminneID [172058](#). I området er det en kultursti hvor det er mange kulturminner, 14 hustuffer, 8 groper, 10 gravrøyser/ hauger og ei nausttuft.

Tabell 1: I denne tabell er det en oversikt over kulturminner hvor turrutene går gjennom sikringssonen eller kulturminnene ligger helt i nærhet av turrutene. Lokalitene er sortert fra nord til sør.

Kulturminne	Turrute	Koordinater	KulturminneID
Gravrøys	Sandsøya	16.71742001, 68.97049174	48834
Gravrøys	Sandsøya	16.72559195, 68.96412264	18795
Gårdshaug	Sandsøya	16.73726657, 68.95724139	18796
Kullgrop	Kjelhusåsen	16.45220077, 68.80204661	38793
Kullgrop	Kjelhusåsen	16.44619614, 68.79709144	38792
Grop	Kjelhusåsen	16.44459318, 68.79663951	76994
Gravrøys	Forhamn	16.59398, 68.73033656	38785
Hustuft	Forhamn	16.59315075, 68.73030905	57258
Gårdshaug	Forhamn	16.58903145, 68.72849453	68392
Steingard-gjerde	Svartvatnet	16.467559052, 68.641986494	289286
Aktivitetsområde	Gausvik	16.50022836, 68.61567773	214632
Aktivitetsområde	Sætertinden	16.48597162, 68.57941800	220737

Reindrift

Kalving skjer i perioden april - mai. Simlene oppsøker de samme kalvingsplassene år etter år. Reinen er særlig sårbar for forstyrrelser på seinvinteren og vårvinteren. Dette er en tid på året hvor mange er ute på tur, gjerne på ski. På Aunfjellet er det kalvingsland. Det burde ikke legges opp til økt besøk med Ti på topp, TellTur eller tilsvarende i dette området før kalvingsperioden er over. Reiselivet burde heller ikke reklamere for turområder der det foregår kalving i kalvingsperioden. Som et ytterligere tiltak kan det settes opp midlertidige skilt, slik som Nord-Troms friluftsråd har gjort. Dette vil være et samarbeid mellom friluftsrådet og reindriften.



Figur 14. Informasjonsskilt om kalvingsområde for rein, laget av Nord-Troms friluftsråd.

Naturvernområder

Statsforvalteren i Troms og Finnmark er forvaltningsmyndighet for alle verneområdene i Harstad kommune.

Det legges opp til en ro- og padlerute forbi Flatøya landskapsvernområde og Sundsvollsundet naturreservat. For at ikke det skal komme i konflikt med verneverdiene og verneforskriften må verneområdene og ferdselsforbudet landskapsvernområdet markeres i kart på informasjonstavlene over ro- og padleruter.

Laugen landskapsvernområde ligger i tilknytning til ferdselsårer i planen og under planarbeidet ble stier gjennom landskapsvernområdet vurdert som potensielle turruter som kunne kobles på turrutene på Samaåsen/Hagavatnet. Laugen landskapsvernområde ble vernet 1995 og har som formål å bevare et gammelt kulturlandskap, med bl.a. en liten, produktiv innsjø som fungerer som hekkeområde for flere vannfuglarter, og som er intensivt brukt som friluftsområde.

Figur 15. → Verneskilt og ferdselsforbudsskilt i Laugen landskapsvernområde.



For friluftslivet og denne planen er det flere bestemmelser i verneforskriften som er relevante:

Kap. IV

For landskapsvernområdet med tilhørende dyrelivsfredning gjelder følgende bestemmelser:

2. Alle inngrep som vesentlig kan endre eller innvirke på landskapets art eller karakter er forbudt.
4. Telting er forbudt.
5. Bålbrenning er forbudt.
6. Ridning er forbudt.
7. Organisert idrettsutøvelse er forbudt.
8. I et 42,5 daa stort kartfestet område på sørsida av Laugen er all ferdsel forbudt i perioden f.o.m. 1. mai t.o.m. 31. juli.

Kap. V

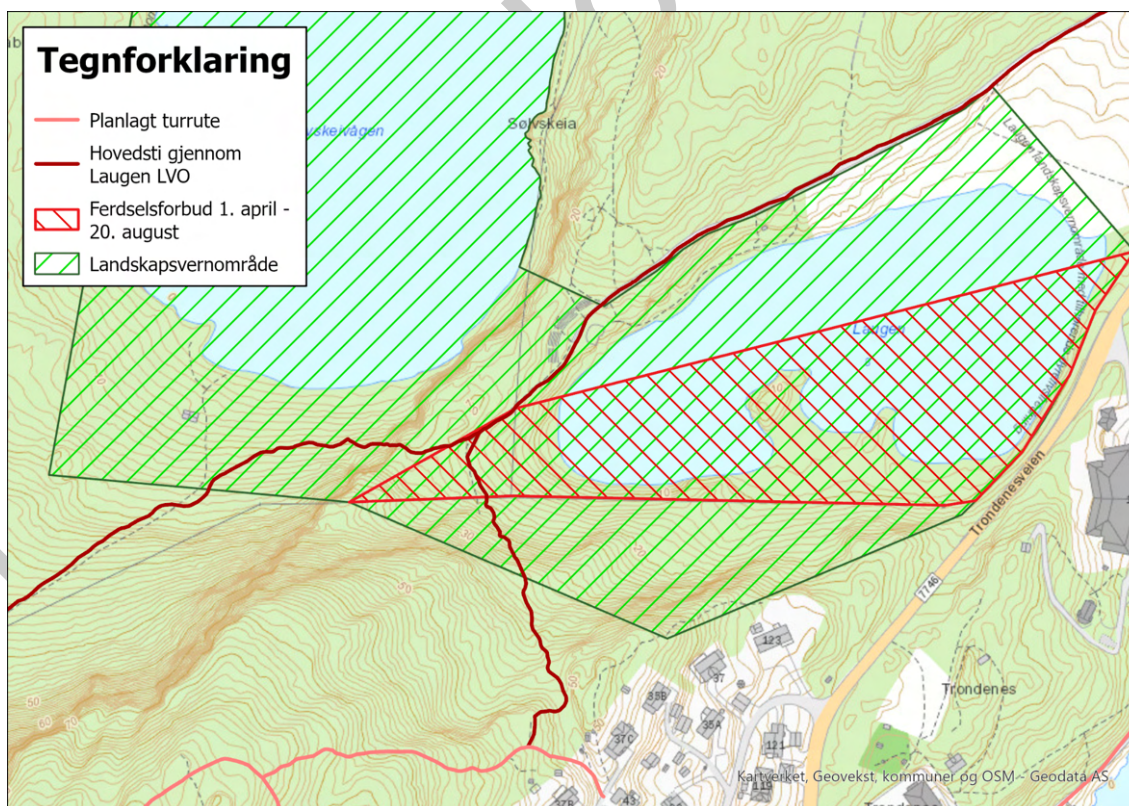
Bestemmelsene i pkt. IV er ikke til hinder for:

2. Sanking av bær og matsopp i de områder og til de tider hvor det ikke er ferdselsforbud.
8. Vedlikehold av eksisterende kjerreveg og stier.
9. Organisert St. Hansfeiring med bål på holmen.

Kap. VI

Forvaltningsmyndigheten, eller den forvaltningsmyndigheten bestemmer, kan gi tillatelse til:

1. Forlengelse av eksisterende stier og opparbeiding av nye stier.
2. Etablering av nye grøfteavløp i tilknytning til stier og for drenering av tilgrensende arealer.



Figur 16. Kart over deler av Laugen landskapsvernområde med ferdselsforbud, stier og turruter.

I arbeidet med planen har det blitt gjort befaring av prosjektleder og møte med Statsforvalteren i Troms og Finnmark. I arbeidet ble det avdekket et behov for enklere tilgjengelig informasjon om reglene som gjelder i verneområdet til brukerne. Midtre Hålogaland friluftsråd planlegger å lage enkle informasjonsplakater om turområdet Samaåsen/Hagavatnet. Her vil landskapsvernområdet og ferdselsforbudet markeres i kart.

Forvaltningsmyndigheten har ansvaret for tiltak i verneområdet. Friluftsrådet foreslår at det gjøres tiltak for å opplyse turgåere om reglene. Ved de tre hovedinngangene til verneområdet foreslås det at det settes opp verneskilt med underskilt "Telting er forbudt" og "Bålbrekking er forbudt".

Det er problematisk at en mye brukt sti går gjennom ferdselsforbudet, uten at det er hjemmel for bruk av denne i verneforskriften eller at det er godt nok informert om. Derfor ble det vurdert at denne stien ikke ble aktuell som turrute. Stien som går fra vest til øst er såvidt inne i området for ferdselsforbudet, se kart og flyfoto. På det meste er det kun 2,5 meter innenfor ferdselsforbudet, det meste av strekningen på 40 meter er det mindre enn 1,5 meter innenfor ferdselsforbudet. Å bruke denne stien hele året hadde vært bra for friluftslivet, uten at det er i konflikt med formålet for ferdselsforbudet. Det er flere måter dette kan løses på. Stien kan legges 2,5 meter lengre nord for å være utenfor ferdselsforbudet, eventuelt kan det gjøres forskriftsendring, enten ved å endre grensen for ferdselsforbudet eller ved å legge til et punkt i kap.V om at bruk av stien er tillatt. Å legge om stien vil trolig være til større forringelse enn nytte for verneverdiene. På stien som går fra nord til sør kan ferdselsforbudet gjøres tydeligere, det er trolig mange som bryter verneforskriften uvitende.

Naturmangfold - Sårbarhet og slitasje

Vurderingen av naturmangfold er gjort med bruk av eksisterende kunnskap. Det er gjennomført en analyse ved å legge ferdselsårene i kart sammen med forskjellige kartlag over naturmangfold.

Sensitiv vegetasjon

NINAs veileder *Sårbarhetsvurdering av ferdselslokaliteter i verneområder, for vegetasjon og dyreliv* beskriver sensitiv vegetasjon på følgende måte: *Ulike vegetasjonstyper og landskapsformer har ulike toleranse for menneskelig ferdsel, og ulike former for påvirkning kan føre til ulike effekter. Det er to egenskaper som er avgjørende for å beskrive hvor sensitiv vegetasjon er for ferdsel:*

- *Slitestyrke. Hvor mye tråkk tåler vegetasjonsdekket før det oppstår en slitasjeskade? Andre ord som brukes for å beskrive slitestyrke er tråkktoleranse og resistens.*
- *Gjenvekstevne. I hvor stor grad er vegetasjonen i stand til å reparere seg selv ved gjenvekst dersom det har oppstått en slitasje og påvirkninga opphører? Andre ord som brukes for å beskrive gjenvekst er re-etablering, restaurering, gjenoppretting og resiliens.*

Myr er sårbar for ferdsel fordi den har dårlig slitestyrke. Om en rute over en myr øker i bruk, kan den bli slitt på kort tid. Dette gjør at folk beveger seg ved siden av det sporet, og dette gjentar seg. Slitasjen kan derfor fort bli over et stort areal på kort tid. Myren har derimot god gjenvekstevne, som gjør at den vil fort ta seg tilbake om ferdselen reduseres. På Aunfjellet mot Keipen er det mange som går over myra. Her er det satt opp midlertidig merking. Dette er et svært mye besøkt område og slitasjen er stor. Det går en god sti rundt myren, som både gir en bedre

opplevelse for de besøkende og som hindrer slitasje. Her skal turruten merkes rundt myren, som vil redusere slitasjen.

Områder med tynt jordsmonn, samt bratte og fuktige partier langs stien er også særlig utsatt for slitasje. På slike steder blir det ofte en forsterkende effekt ved at vannet legger seg i stien, som gjør at slitasjen blir enda større. På slike områder blir det ofte mange stier, slik som ved stien opp til Maistua. Her er det viktig å få kontroll på vannet, se eget kapittel om vedlikehold av sti. Mot Gansåstoppen er det også en del slitasje.

Verdifulle naturtyper

At en turrute går gjennom en verdifull naturtype trenger ikke nødvendigvis å være forringende for naturtypen, det kommer an på både naturtypen og bruken.

Fra Bjørnhaugen mot Folkeparken går turruten gjennom et kalkrikt område i fjellet ved Langvatnet. Gressholmen er naturtypen rikt strandberg. Den foreslåtte turruten mot Nervågen går gjennom naturbeitemark, som er en kulturbetinget naturtype. Turruten mot Almenningsbua går gjennom et svært verdifullt kalkrikt område i fjellet. Her er det viktig at ferdselen kanaliseres i høyest mulig grad og det burde ikke bli satt opp benker eller rasteplasser som øker arealbruken av området.

Skogbruk og beite

Opprettelsen av turruter er ikke til hinder for grunneiers rett til å ta ut skog i tråd med skogbrukslova med lovens forskrifter. Skogeieren plikter til å ta nødvendige hensyn til biologisk mangfold, friluftsliv, landskap og kulturverdier jf. Forskrift om berekraftig skogbruk § 3.

Opprettelsen av turruter er ikke til hinder for å fortsette å beite. Turgåere plikter å lukke grunder de passerer. I tiden fra og med 1. april til og med 20. august skal en hund bli holdt i bånd. Den generelle båndtvangen kan kommunen utvide ved forskrift med hjemmel i hundloven på og ved bestemt/angitte turstier, turveier, merkede skiløyper, leir- og rasteplasser, samt i hele eller deler av kommunen i bestemt angitt tidsrom når storfe, sau, geit eller hest normalt går ute. Kommunen burde ta i bruk denne muligheten i hundloven dersom det blir konflikt mellom beite og turgåere med hund på turrutene bestemt i denne planen.

Merking og skilting

Friluftsloven § 35.(Tiltak og inngrepsløyve for å lette ferdsel i utmark)

Kommunen kan varde og merke opp ruter og turstier i utmark, og den kan på bestemte steder bygge klopper eller bruer og sette i verk andre tiltak for å lette ferdselen langs ruter og turstier i utmark.

Kommunen kan gi organisasjoner som har til formål å fremme reise- og friluftsliv, rett til å varde og merke opp ruter og turstier i utmark.

Departementet kan gi regionale organisasjoner som har til formål å fremme reise- og friluftsliv, rett som nevnt i første ledd for ruter og turstier som berører flere kommuner.

Rett til å varde og merke opp ruter og turstier i utmark kan utøves uten forutgående skjønn. Tilsvarende gjelder rett til å bygge klopper eller bruer og sette i verk andre tiltak for å lette ferdselen langs ruter og turstier i utmark dersom kommunen eller departementet i det enkelte tilfelle bestemmer det.

Volder utøvelsen av myndighet skade, kan eieren (eller brukeren) kreve erstatningsspørsmålet avgjort ved skjønn. I saker etter første og annet ledd skal kommunen, og i saker etter tredje ledd skal departementet, erstatte eierens (eller brukerens) skjønnskostnader når ikke skjønnet finner å burde gjøre unntak, fordi erstatningssøkeren har avslått et rimelig forlikstilbud eller uten rimelig grunn har forlangt skjønn. Skjønnet styres av jordskifteretten.

Ved merking av ruter skal eieren (eller brukeren) varsles i god tid før merkingen blir satt i verk. Motsetter han seg merking etter første eller annet ledd, avgjør kommunen om og i tilfelle på hvilken måte merking skal tillates. Tilsvarende avgjør departementet for merking etter tredje ledd.

Merkehåndboka skal brukes som veileder for gradering, merking og skilting av turruter. Ett felles system har en rekke fordeler:

- Turruter og turmål blir lett tilgjengelig for flere.
- Det er gjenkjennbart og skaper trygghet for brukerne uavhengig av hvor i landet en er.
- Det hjelper brukerne til å velge hensiktsmessige turer ut fra egne forutsetninger. Dette er avgjørende for å sikre gode naturopplevelser og mestring.
- Det letter og forenkler arbeidet for de som skal planlegge og utføre det praktiske arbeidet.
- Det gir forutsigbarhet for grunneiere, myndigheter og andre som skal gi tillatelser og godkjenninger – og bevilge støtte.
- Det bidrar til at det ikke foretas naturinngrep eller inngrep i kulturminner ut over anbefalingene og standardene.
- Det bidrar til kvalitet på alle tiltak.
- Det letter beredskaps- og redningsarbeid.
- Det styrker statusen til friluftslivets ferdselsårer og turruter og legger grunnlag for at de blir ivaretatt i plan- og utbyggingssaker.

Standard for merking (merkehåndboka)

Merkefarger:

- For vandreruter i skogen og på kysten skal blå farge, NCE-kode 1040B, brukes.
- For vandreruter på fjellet skal rødfargen, med NCE-kode 1481-Y93R brukes, eller kode RE 30 RS 50 på c-base.
- Turistforeninger og turlag tilsluttet Den Norske Turistforening merker ruter i fjellet med rød T på varder og stein. Rød T males med 3 cm strektykkelse, 11 cm lang overligger og 9 cm høy stolpe.
- Skiløyper skal merkes med rødfarge med NCE-kode 1481-Y93R, eller kode RE 30 RS 50 på c-base.

Merkeplassering:

- Det merkes i hovedsak på **trær, staker, steiner og varder**.
- Hovedregelen er at det **ikke** skal merkes på fjell eller jordfast stein.
- I skogen merkes det i hovedsak på trær og staker.
- Over myrområder, hogstflater og andre åpne områder kan det settes opp staker som det merkes på. Til staker benyttes rundstokk med diameter 6 – 8 cm, eller firkantet/ manglekantet stokk i bestandig tremateriale. I skogsterrang kan stakene være opp til 2,5 meter høye over bakken. For staker til skiløyper, bør stakene være 3 meter.
- Merkene males i øyehøyde, ca. 1,8 m over bakkenivå.
- Over svaberg og lignende der det er vanskelig å få staker til å stå, kan det settes opp varder og merkes på disse. På disse vardene merkes det med et liggende rektangel (5x15 cm).

For merkeutforming, se [merkehåndboka](#). For skilting av turruter, se [skiltmanualen](#).



Figur 17. Heilo på turrute.

Vedlikehold av stier

Miljødirektoratet har utarbeidet en veileder for etablering og vedlikehold av stier. Kapittelet under er uttak rett fra [stiskulen](#) som er tilgjengelig på nett. Kapittelet er ment både for ansatte i kommunen, samt lag og foreninger som er ansvarlige for turrutene.

Vedlikeholde stien

Kontinuerlig tilsyn og vedlikeholde er avgjørende for å holde stien i god stand. Dette gjelder både naturlige og opparbeidede stier.

Skaper du gode rutiner for tilsyn og vedlikehold, vil levetiden for både naturlige og opparbeidede stier øke. Da motvirker du slitasje og behovet for større tilretteleggingstiltak reduseres.

For å fange opp slitasje, skader og erosjonsproblemer på en mye brukt sti, bør det være tilsyn på stien flere ganger i året.

Du bør prioritere å se til stien:

- under snøsmeltinga og teleløsningen på våren
- på sommeren, når det er mest ferdsel på stien
- før snøen legger seg for vinteren
- etter store nedbørsmengder
- i forkant av ekstremvær om mulig

Kontrollere vann i stien

Rennende vann er den største fienden til stien. Vann eroderer vekk stisporet, og gjør stien lite attraktiv å gå på. Derfor må du gjøre tilsyn med stien etter store nedbørsmengder og under snøsmeltinga, og få vannet ut av stien så fort som mulig.

Her finner du ulike metoder for å kontrollere vannet:

- [Slik kontrollerer du vann i stisporet](#)

Det er flere måter å drenere vann vekk fra stien.

Om du har et system for å kontrollere vannet, må du passe på at stein, løv og kvist blir fjerna før det tetter dreneringssystemene. Det er spesielt viktig at alt er rensset før vinteren, slik at den er klar til snøsmeltinga til våren.

Generelt øker nedbørsmengden med 8 – 10% per 100 høydemeter. Ligger stien i et høyalpint nedbørsrikt område, krever det mer tilsyn for å ha kontroll på rennende vann i stisporet.

Rydd i stien

Hold stien ryddig og plukk opp søppel når du er på tilsyn.

Om det ligger løse steiner eller andre ting i stien, vil folk helt ubevisst gå utenfor stisporet og etter hvert utvide stien eller lage villstier. Dette kan du ofte løse ved å gjøre små, usynlige tiltak som gjør stien bedre å gå på.

- Rydd småstein ut av stien.
- Legg større steiner med den flate siden opp.

Se spesielt etter villstier og snarveier. Hvorfor har villstien oppstått her, og kan vi gjøre små grep slik at folk velger rett sti?

Når du har rydda stien, bør du sperre villstiene ved å legge en stein, en stokk eller noe annet der stien deler seg.

Hold stien åpen

Om det stikker ut greiner eller annen vegetasjon langs stien, kan folk bli presset ut av stisporet. Fjern greinene og pass på at stien ikke gror igjen.

Blir stien benyttet til toppturer på vinteren, kan en med fordel rydde høyt og fritt, slik at personer med ski på sekken lett kan ta seg fram på stien.

Rydd utkikkspunkt underveis på stien. Det skaper bedre opplevelser og naturlige pauser for brukerne.

Utbedre skader på stien

Flåm, teeløsning, snøskred og jordskred kan skade stien. Slike skader bør du reparere så fort som mulig.

I etterkant av ekstremvær må du befare stiene med tilhørende infrastruktur for å avdekke eventuelle skader, og du må rydde stien for vegetasjon og vindfall.

OBS: Fjerning av nedfall av stor skog over sti skal utføres av fagfolk innen skogbruk. Stor skog som ligger over en sti har kraftige spenninger og kan være livsfarlig.

Om bruken og slitasjen på stien er så stor at det ikke er nok med vanlig vedlikehold, bør du starte et stiprosjekt.

Les mer om å starte eit stiprosjekt, kontrollere vann, grussti, spalta grussti, steintrapp og gangbaner på [Stiskulen](#). Flere tiltak beskrives også i [merkehåndboka](#).

Bruk av turrutebasen - For befolkningen

Alle turrutene som er med i planen skal legges i turrutebasen. Turrutebasen er tilgjengelig på nett på norgeskart.no - Friluftsliv - Tur- og fritidsruiter. På appen Norgeskart friluftsliv kan alle turrutene i planen lastes ned, slik at man kan følge rutene på telefonen uten mobildekning dersom man ikke kan se merking eller skilt.

På geonorge.no kan rådata lastes ned som FGDB, SOSI, GML, PostGIS eller GPX til bruk i egne plattformer. Tjenesten er og tilgjengelig som WMS, Atom feed og WFS.

Når turrutene kommer i databasen etter planen, vil de også bli synlig i andre tjenester slik som ut.no.

Turrutebasen brukes også til beredskap og leteaksjoner av myndigheter og frivillige.

Figur 18. → Skjermdump fra Norgeskart friluftsliv med laget "Friluftsruter sommer" skrudd på.



Handlingsplan

Tiltak	Beskrivelse	Finansiering	Tiltakshaver	Priorit-ering
Grunneieravtaler / vedtak om merking	Harstad kommune gjør vedtak på at de foreslåtte turrutene i planen kan merkes og skiltes etter merkehåndboka. Grunneieravtaler skaffes for tilrettelegging på innmark. Ansvaret for merking og skilting kan delegeres til lag og foreninger.	Ingen	Harstad kommune	1
Oppdatere turrutebasen	Alle eksisterende turruter legges inn i turrutebasen og foreslåtte turruter legges inn så snart tiltak er gjennomført i felt.	Fylkeskommunale midler gjennom tilskudd til programmet friluftslivets ferdselsårer	Midtre Hålogaland friluftsråd	2
Merking og skilting av nye turruter	Etablerte og nye turruter merkes og skiltes i henhold til merkehåndboka og legges inn i turrutebasen etter tiltakene er gjennomført.	Følges opp i budsjett og økonomiplan. Spillemidler	Harstad kommune, Midtre Hålogaland friluftsråd, lag og foreninger	3
Vedlikehold av stier, skilt og merking	Kommunen setter av 15 000 kr årlig på sitt budsjett gjennom økonomiplan til materialer for vedlikehold av stier og merking. Dette fordeles årlig til lag og foreninger.	Kommunen	Lag og foreninger	4
Ny informasjonstavle i Folkeparken	Det store informasjonsskiltet erstattes med et nytt med oversikt over turruter, sykkelruter, skiløyper og gapahuker.	Spillemidler, tilskudd til fysisk tilrettelegging for friluftsliv i nærmiljøet, *Tilskudd til tiltak i statlig sikrede friluftslivsområder	Harstad kommune, Midtre Hålogaland friluftsråd	5
Tilgjengelig rundtur i Folkeparken	Det opprettes en turrute rundt Grunnvatnet i Folkeparken etter kriteriene i Norsk Standard for universell utforming av opparbeidete uteområder.	Følges opp i budsjett og økonomiplan. Spillemidler, tilskudd til fysisk tilrettelegging for friluftsliv i nærmiljøet, *Tilskudd til tiltak i statlig sikrede friluftslivsområder, tilskudd fra stiftelser.	Harstad kommune	6
Statlig sikring av friluftsområder	Harstad kommune burde gjøre en konkret vurdering om følgende svært viktige turområder skal statlig sikres som friluftslivsområder: <ul style="list-style-type: none"> - Folkeparken - Samaåsen/Hagavatnet - Gansåstoppen - Gressholmen 	Sikring av friluftslivsområder (kap. 1420 post 30)	Harstad kommune, Midtre Hålogaland friluftsråd	7
Nye brosjyrer - Folkeparken	Brosjyren om Folkeparken oppdateres med nye turruter og det skilles mellom fotruter, skiløyper og sykkelruter.	Kommunale midler, andre tilskudd	Harstad kommune, Midtre Hålogaland friluftsråd	8
*Tilskudd til tiltak i statlig sikrede friluftslivsområder er kun relevant dersom Folkeparken blir et statlig sikret friluftsområde.				
Andre mindre tiltak	Hvert delområde / turrute kan ha forslag på mindre tiltak som er ment til å forbedre turruten. Disse er beskrevet i "Detaljerte områdebeskrivelser"		Harstad kommune, Midtre Hålogaland friluftsråd, lag og foreninger	

Analyse av mål for planen

Analysedelen av planen er basert på at tiltak i handlingsplanen gjennomføres.

Mål 1. - Oppfylt. *Skoler, barnehager og eldrester skal ha en turveg/sti eller et nærturområde i nærheten.*

87,5 % av barnehager har under 500 meter til et friluftslivsområde eller turrute.

Alle barneskoler har under 250 meter til et friluftslivsområdene eller turrute.

Begge ungdomsskolene har under 500 meter til et friluftsområde eller turrute.

Begge videregående skolene har under 250 meter til et friluftsområde eller turrute.

Se **GIS-analyse 1** på side 35

Mål 2. - Oppfylt. *Harstad kommune skal kartlegge de mest brukte ferdssårene i kommunen og presentere et godt utvalg av bærekraftige fotruter.*

Det er kartlagt 125 km turruter og foreslås etablering av ytterligere 61 km turruter.

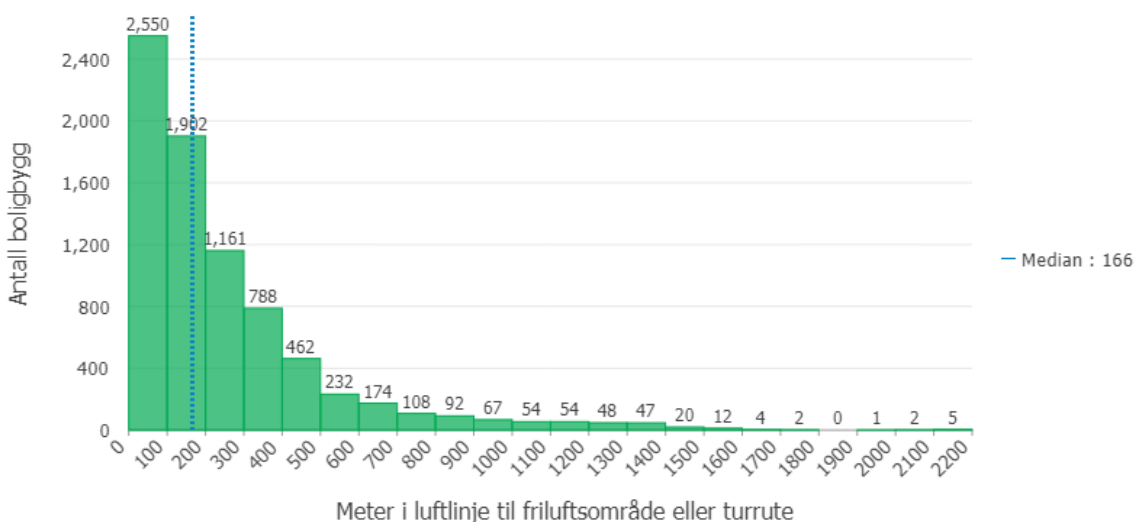
Det vil gi totalt 186 km med turruter i kommunen. Med de kartlagte

friluftslivsområdene, eksisterende turruter og foreslåtte nye turruter har de fleste i

kommunen et tilbud i nærheten av der de bor. 88 % og 97 % av befolkningen har

henholdsvis under 500 meter og 1000 meter til en turrute eller friluftslivsområde.

Se **figur 19** og **GIS-analyse 2** og **3** på side 36 og 37.



Figur 19. Avstand fra boligbygg til nærmeste turrute eller kartlagt friluftsområde.

Mål 3. - Oppfylt. *Kommunen skal ha en tilgjengelig naturpreget ferdssåre for rullestolbrukere som tilfredsstillende myndighetenes kriterier for godt tilgjengelige friluftsområder.*

Det er beskrevet som et tiltak i planen at det skal ses på muligheten for å lage en tilgjengelig turrute rundt Grunnvatnet i Folkeparken. Den skal følge Norsk Standard for Universell utforming av opparbeidete uteområder.

Mål 4. - Oppfylt. *Kommunen skal ha et godt og variert tilbud til fotruter.*

Det er kartlagt 125 km turruter og foreslås etablering av ytterligere 61 km turruter.

Det vil gi totalt 186 km med turruter i kommunen. Dette fordeler seg på 38 km

enkle, 97 km middels, 28 km krevende og 6 km ekstra krevende turruter. 17 km er

ikke gradert. Se **temakart 1** side 56. I Harstad kommune er det et godt tilbud for

turruter enten man er på utkikk etter enkle nære turer eller utfordrende lengre

turer.

Mål 5. - Delvis oppfylt. *Tilgang til preparerte skiløyper for alle i kommunen.*
Med store gode anlegg i Kilbotn og Folkeparken, sammen med andre mindre og mer sporadisk oppkjørte løyper har de fleste som bor sentralt i kommunen god tilgang på skiløyper. De som bor i Øyriket og mer landlig har lang avstand til preparerte skiløyper.

Mål 6. - Delvis oppfylt. *Et godt utvalg av sykkelruter i kommunen. Dette inkluderer tursykling, terrengsykling og utforsykling.*

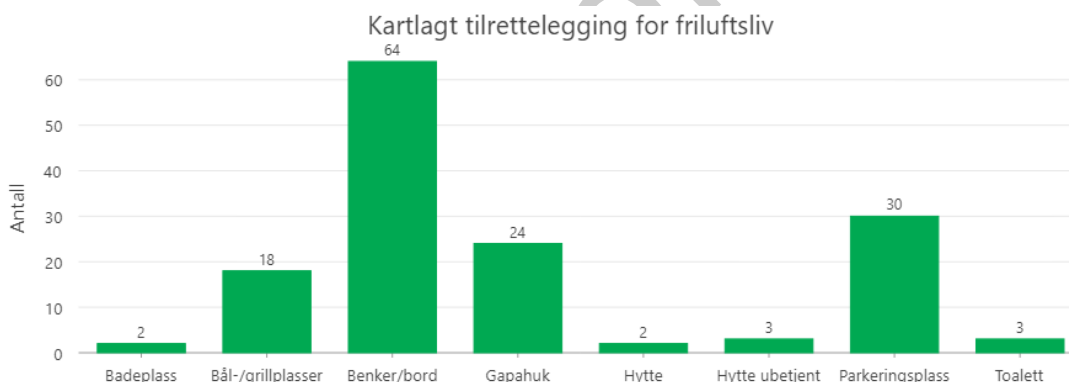
I stedet for å velge ut mange områder rundt om i kommunen blir sykling og tiltak prioritert til Folkeparken. Her er det muligheter for tursykling, terrengsykling og utforsykling. Se **figur 10** side 20.

Mål 7. - Oppfylt. *Minst tre skilte utfartsområder for 3 padle- og roruter i kommunen med varierende gradering.*

Det legges opp til 121 km med ro- og padleruter med 12 skilte utfartsområder. 4 av disse i innsjøer og 7 i sjøen.

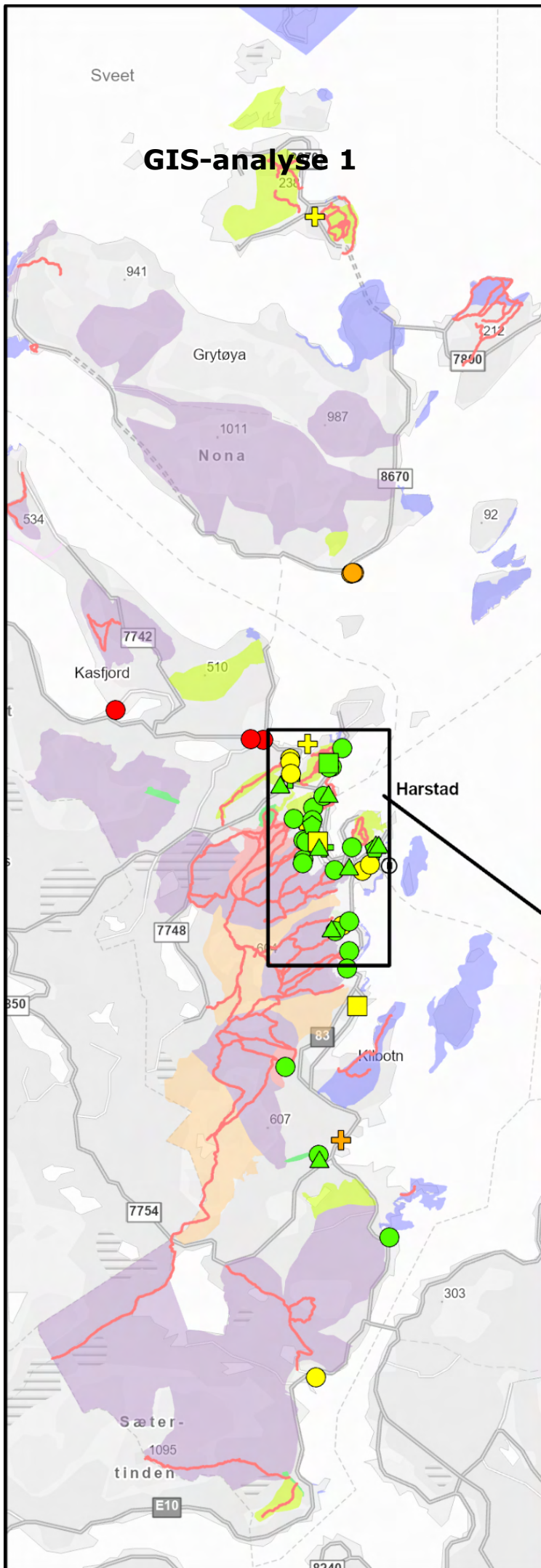
Mål 8. - Delvis oppfylt. *Offentlig tilgjengelig infrastruktur og tilrettelegging for friluftsliv (gapahuker, parkeringsplasser, toaletter, bålplasser, benker og videre) skal kartlegges.*

Det har ikke vært kapasitet til å befare alle områder i planen og ikke alt har blitt kartlagt. Likevel det meste i de viktigste turområdene er kartlagt og vil bli lagt til i turrutebasen. Kartleggingen vil fortsette sporadisk fremover. Befolkningen kan melde inn mangler på rettikartet.no



Figur 20. Antall objekter tilrettelegging for friluftsliv som er kartlagt.

GIS-analyse 1



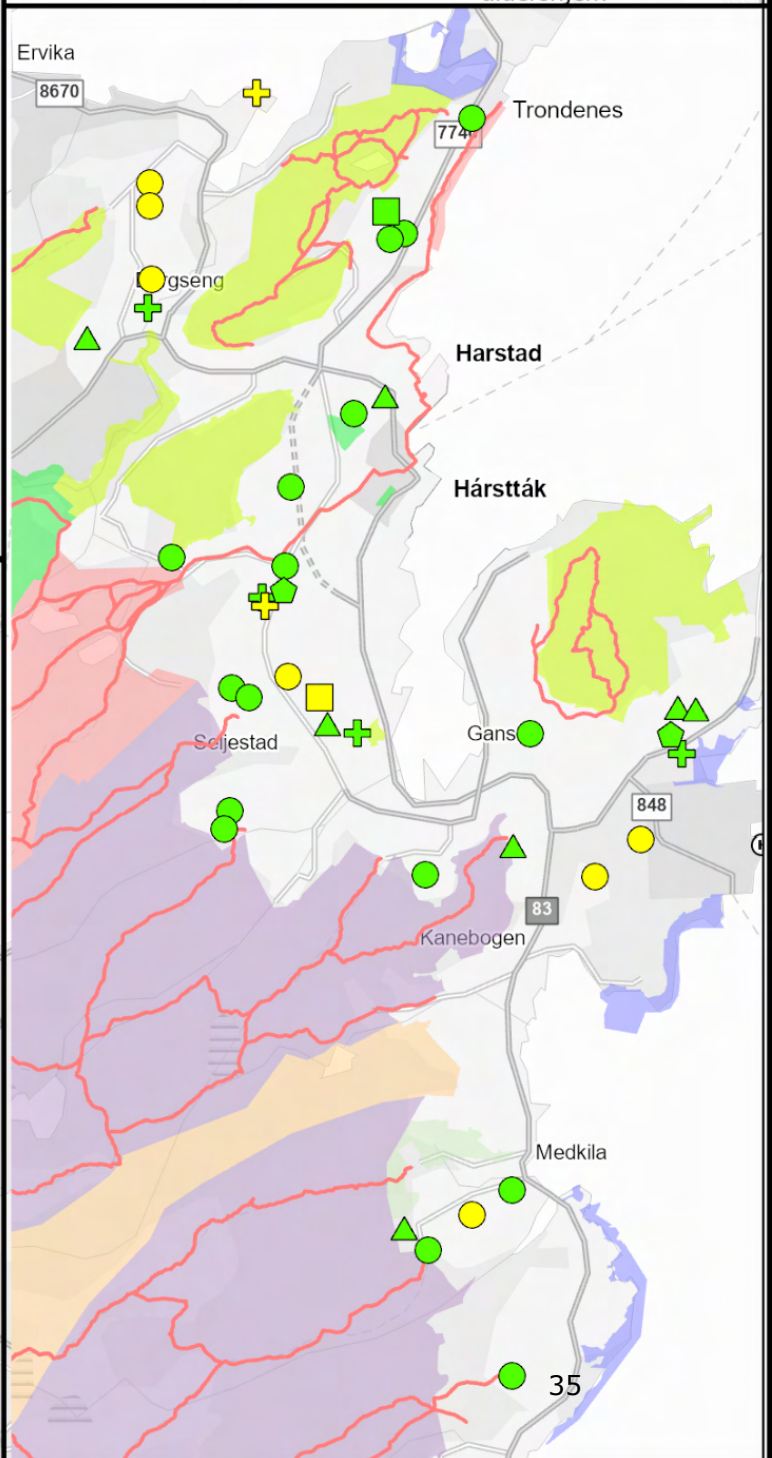
Tegnforklaring

Kartlagte friluftslivsområder

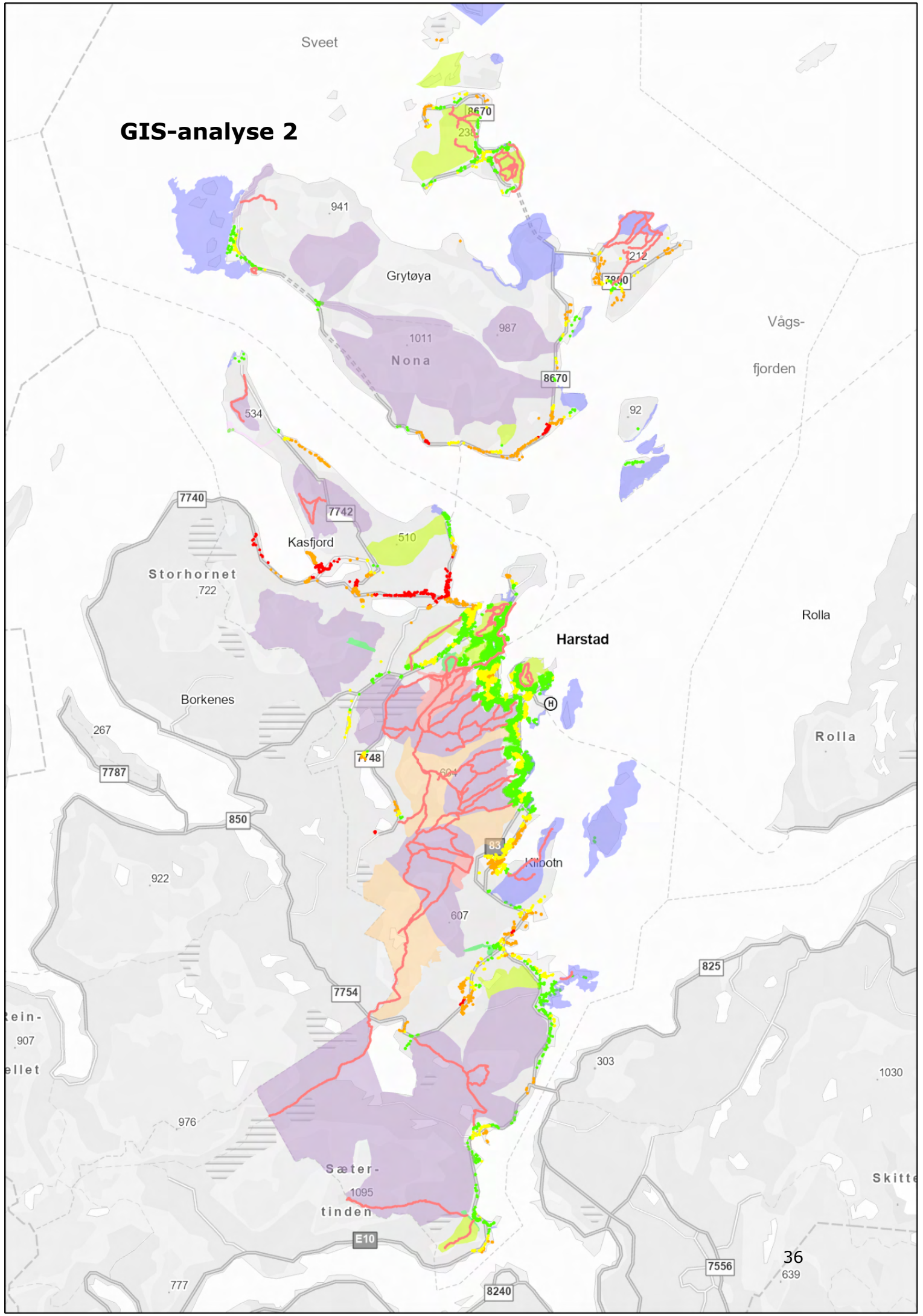
- Andre friluftslivsområder
- Jordbrukslandskap
- Leke- og rekreasjonsområde
- Nærturterreng
- Stort turområde med tilrettelegging
- Strandsone
- Særlig kvalitetsområde
- Utfartsområde

Turruter

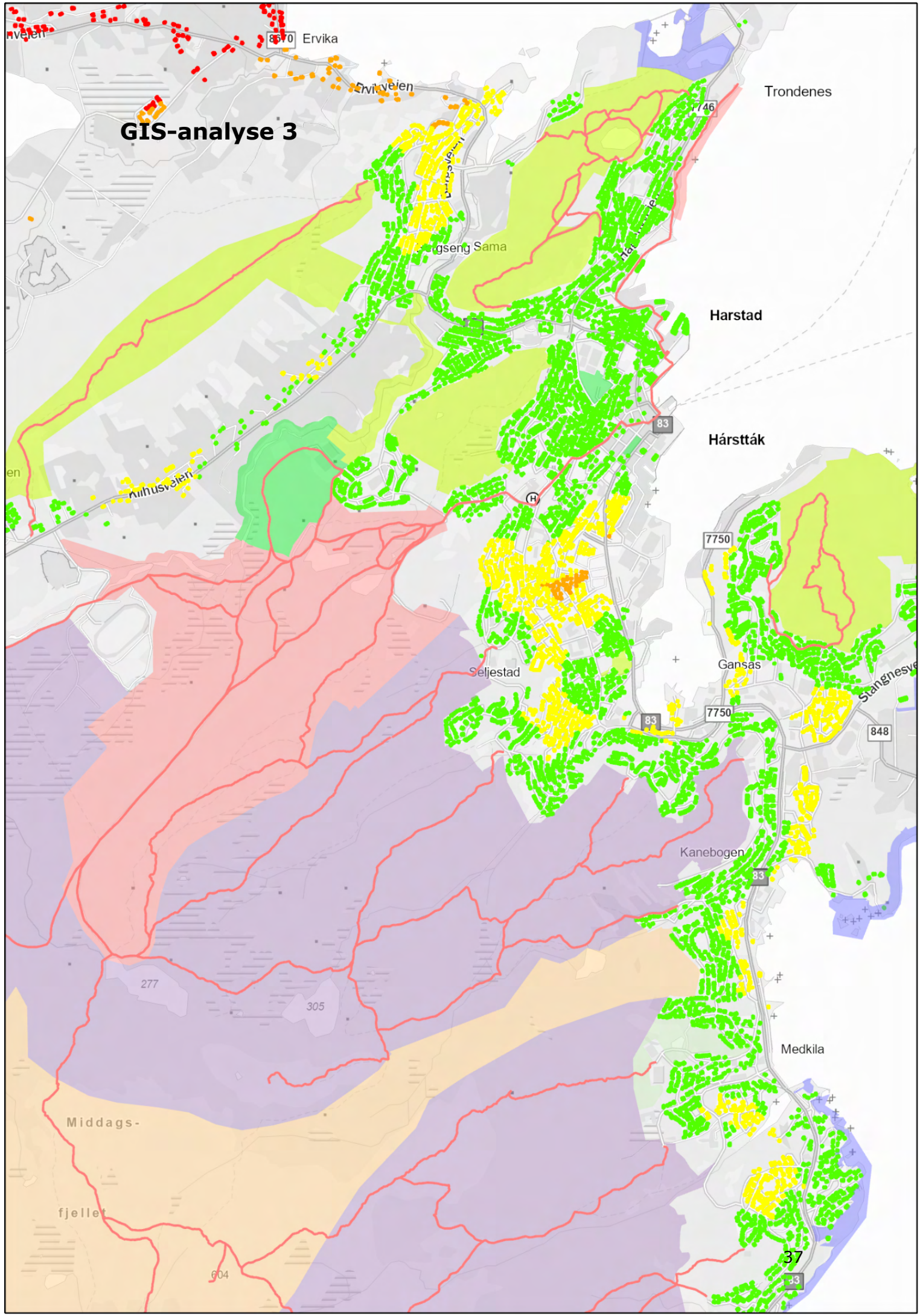
- Fotrute
- Avstand til turrute eller friluftslivsområde
 - under 250 m
 - mellom 250 og 500 m
 - mellom 500 og 1000 m
 - over 1000 m
- Barnehage
- Barneskole
- Ungdomsskole
- Videregående skole
- Sykehjem og aldershjem



GIS-analyse 2



GIS-analyse 3



Detaljerte områdebeskrivelser

Tegnforklaring

Status

- Eksistrende turrute
- - - - - Foreslått ny turrute
- XXXX Turrute nedlegges/endres

Turrutetype

- Fotrute
- Skiløype
- Ro- og padlerute
- Sykkelrute

Gradering

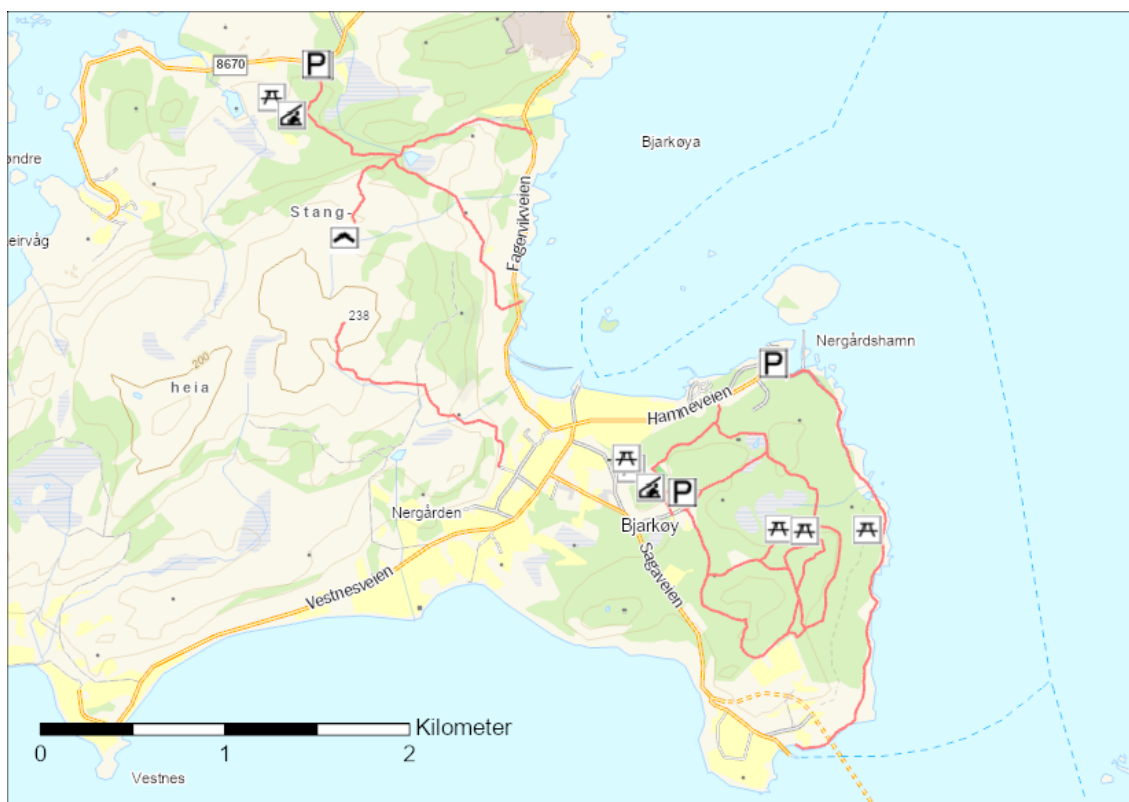
- Enkel
- Middels
- Krevende
- Ekstra krevende
- Ikke gradert

Annet

- ... Lysløype
- Utforsykling

- Benker/bord
- Bro
- Brygge
- Bål-/grillplasser
- Båttutsettingsrampe
- Hytte
- Informasjonsskilt/tavle
- Kiosk/serveringssted
- Markbearbeiding
- Parkeringsplass
- Skitrek
- Stupebrett/badetrapp
- Telt
- Toalett
- Baderampe
- AnnenTilrettelegging
- Badeplass
- Hytte betjent
- Hytte selvbetjent
- Hytte ubetjent
- Gapahuk
- Utsiktspunkt
- Severdighet
- Kulturminne
- Trimpost/turkasse

Bjarkøy øst, sentrale Bjarkøy, kulturstien



Type ferdselsåre	Fotroute - Sti, kultursti
Gradering	Enkel, Middels
Lengder	Kulturstien - 2,7 km. Bjarkøy øst - 6,7 km med turruter. Sandvika - Leirvåg - 2,1 km. Breivika - Beinsteinbua - 1,4 km. Baptistkirka - Stangheia - 1,5 km.
Merket / Skiltet	Ja / Ja
Tilrettelegging	Parkering, benker, gapahuker, grillhytte, informasjonsplakater
Grunneieravtale	
Eiendommer (gnr./bnr.)	123/4,15; 124/2-4,6,10-12,16,18; 125/1-5,7-9,12,19,23-24,26,43,46,64,89,113,133,141,143,170,197,213,218,246-247,281; 126/1-4,7-10,26,30,32; 130/11,25,67
Vedlikeholdsansvarlig / Eier tilrettelegging	Harstad kommune Bjarkøy vel- og idrettsforening Troms og Finnmark fylkeskommune (Kulturstien)
Tiltak	Fornye grunneieravtaler om rett til bruk av grunn. Rehabilitering av lysløype.

Sandsøya



Type ferdselsåre	Fotrute - Sti, kultursti
Gradering	Enkel, Middels
Lengder	15,9 km med turruter
Merket / Skiltet	Ja / Ja
Tilrettelegging	Parkering, benker, gapahuker, informasjonsplakater
Grunneieravtale	
Eiendommer (gnr./bnr.)	138/1-2,5,11,13-14,16,20; 139/1-2,14,20-22,24-29,45; 140/1-3,10,14,21,48; 142/1,7,9-12,35
Vedlikeholdsansvarlig / Eier tilrettelegging	Fram-Sandsøy SK Sandsøy vel
Tiltak	

Hatten



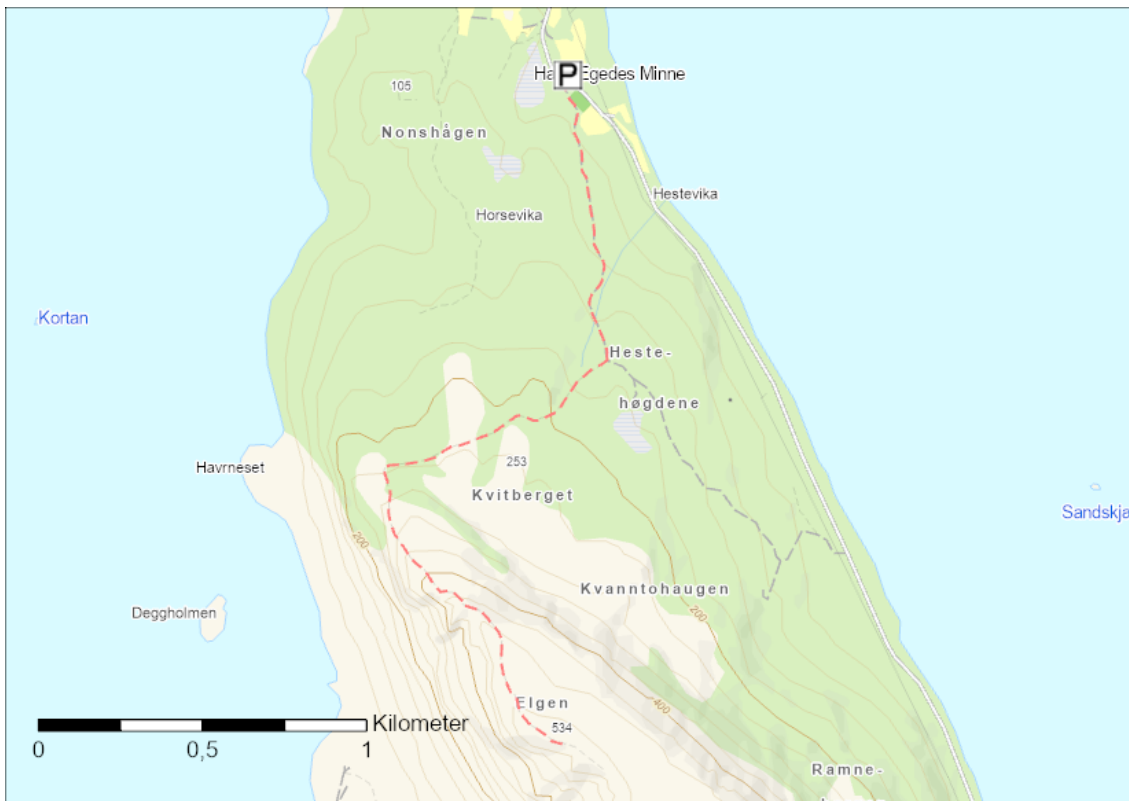
Type ferdselsåre	Fotrute - Sti
Gradering	Krevende
Lengde	2,5 km
Merket / Skiltet	Ja / Ja
Tilrettelegging	Skilt
Grunneieravtale	
Eiendommer (gnr./bnr.)	97/139, 0/0
Vedlikeholdsansvarlig / Eier tilrettelegging	Ukjent tilrettelegger
Tiltak	Nytt turskilt

Kultursti Vedneset - Alvestad



Type ferdselsåre	Fotroute - Kultursti
Gradering	Enkel
Lengde	0.8 km rundtur
Merket / Skiltet	Ja / Ja
Tilrettelegging	Informasjonsskilt, parkering
Grunneieravtale	
Eiendommer (gnr./bnr.)	98/1-3,6,8,46,54,60
Vedlikeholdsansvarlig / Eier tilrettelegging	Kystlaget Alvestad
Tiltak	

Elgen



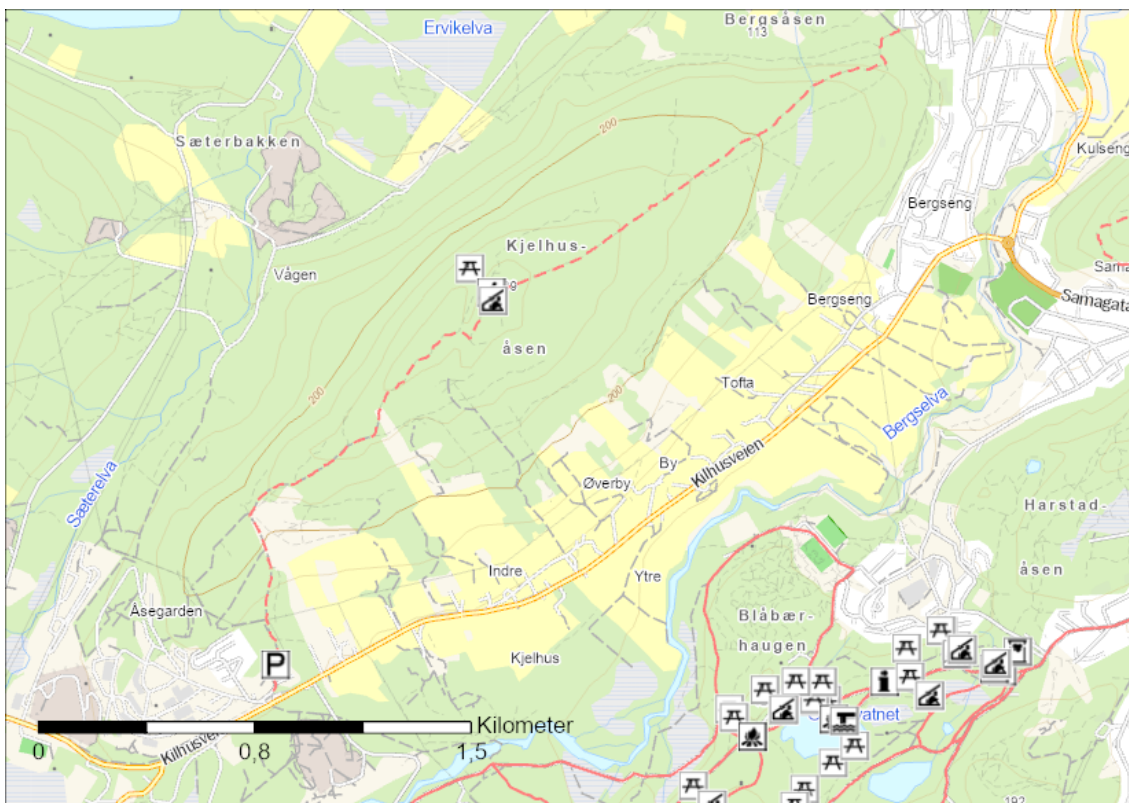
Type ferdselsåre	Fotroute - Sti
Gradering	Enkel
Lengde	2,8 km
Merket / Skiltet	Ja / Nei
Tilrettelegging	Parkering
Grunneieravtale	
Eiendommer (gnr./bnr.)	96/1-3; 0/0
Vedlikeholdsansvarlig / Eier tilrettelegging	Harstad turlag
Tiltak	Nye turskilt etter Merkehåndboka

Keipen



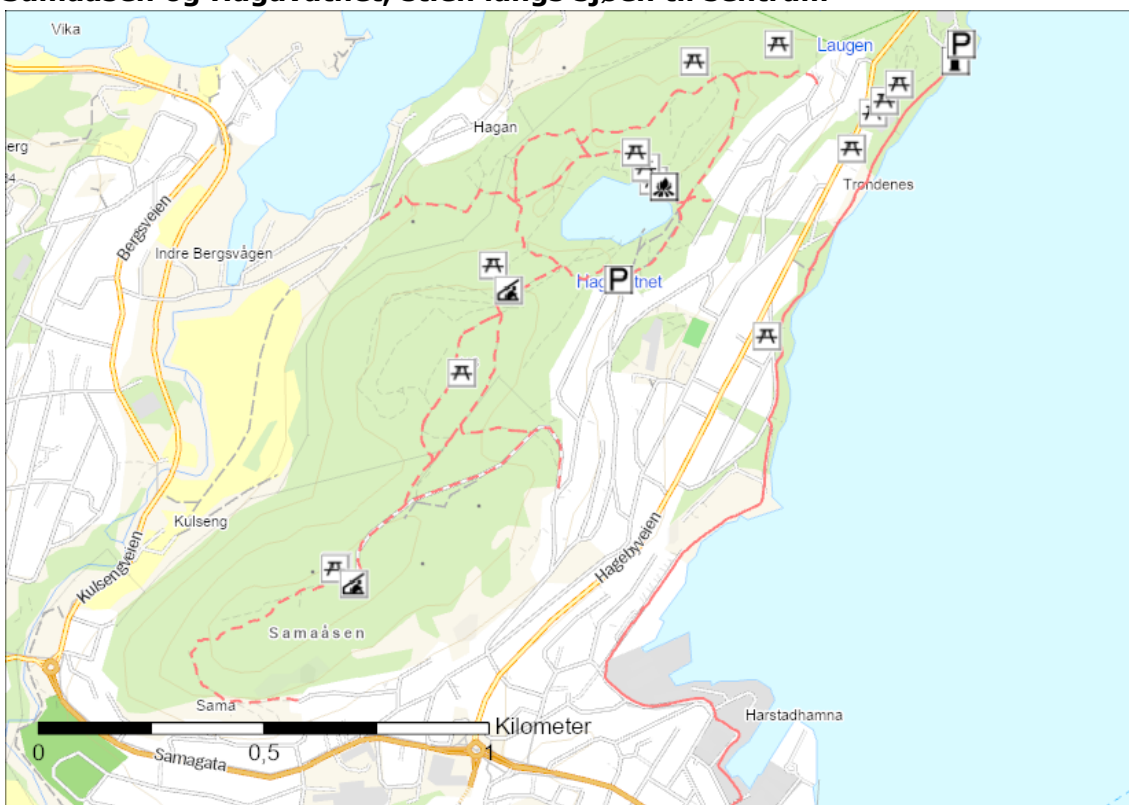
Type ferdselsåre	Fotroute - Sti
Gradering	Middels
Lengde (totalt)	Keipen sør - 1,7 km . Keipen nord - 1,5 km. Rundtur 4-7 km.
Merket / Skiltet	Nei / Nei
Tilrettelegging	Parkering, benker
Grunneieravtale	Nei
Eiendommer (gnr./bnr.)	89/2; 92/2-3
Vedlikeholdsansvarlig / Eier tilrettelegging	Harstad kommune
Tiltak	Mulighet for større prosjekt. Opprette turrute. Skilte og merke etter merkehåndboka. Merke sti rundt myren slik at folk går langs stien. Dette vil hindre slitasje i myra og bløte sko. Det er god allerede eksisterende sti som gjør det ikke er behov for klopper eller tilrettelegge snarveien over myra.

Kjelhusåsen



Type ferdselsåre	Fotroute - Sti
Gradering	Middels
Lengde (totalt)	Fra Åsegården til toppen - 2 km. Fra Berg til toppen 1,8 km
Merket / Skiltet	Nei / Nei
Tilrettelegging	Parkering, gapahuk, bålplass, benker
Grunneieravtale	Nei
Eiendommer (gnr./bnr.)	68/1-10; 70/2-4,30; 71/1-5,9-10,30,49,57; 76/1-2,4-5,7,9-13,17,20,463; 77/1,4-6,49
Vedlikeholdsansvarlig / Eier tilrettelegging	Harstad kommune
Tiltak	Opprette turruter. Skilte og merke etter merkehåndboka.

Samaåsen og Hagavatnet, stien langs sjøen til sentrum



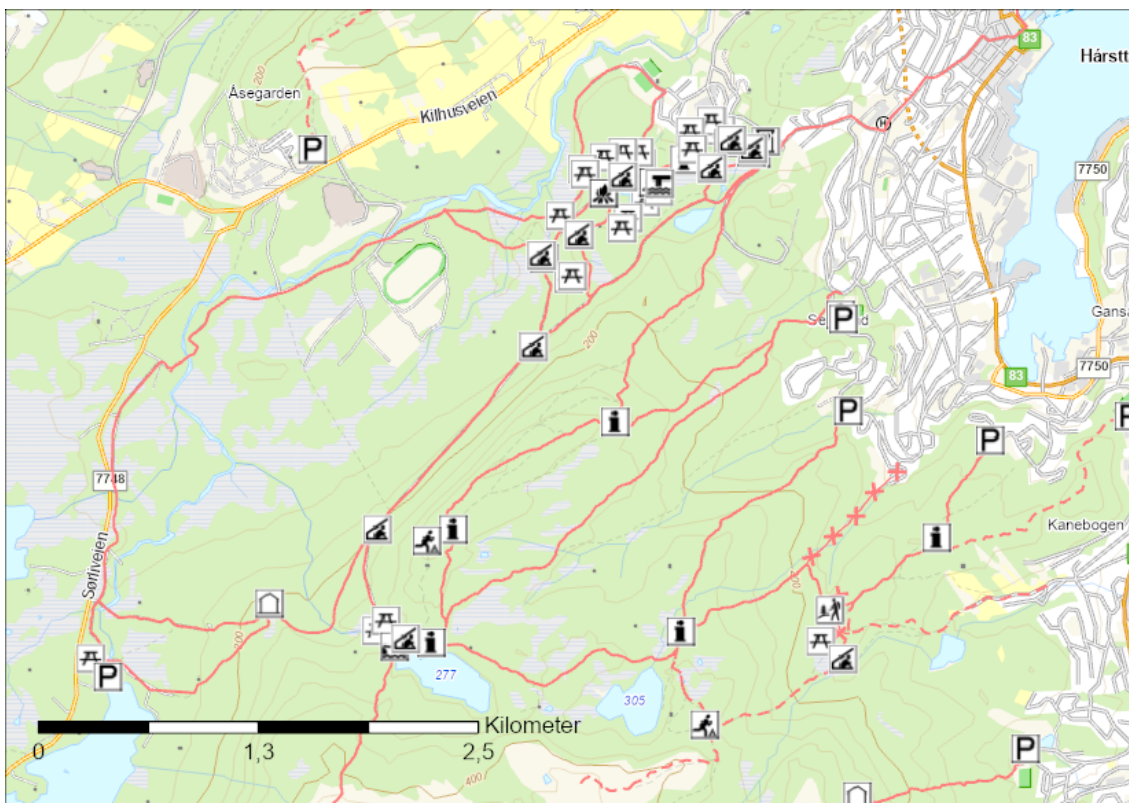
Type ferdselsåre	Fotroute - Sti - Langs vei - Kyststi
Gradering	Enkel
Lengde (totalt)	Trondenes - Sentrum 3 km. Turruter på haga 5,6 km.
Merket / Skiltet	Nei / Nei
Tilrettelegging	Parkering, gapahuk, bål plass, benker
Grunneieravtale	Nei
Eiendommer (gnr./bnr.)	Samaåsen/Hagavatnet - 62/2-4,7,14-15,26,35,444; 63/1-2,4-5,7; 64/1,103; 65/3; 66/5,7-8; 67/1 Stien langs sjøen - 57/994,997,1199,1375; 60/285; 61/244,274,277,281,334,338,443,499,502-503,551,558,562; 63/2,4-5,7,10,14-16,245,287,305,313,352,388,414,420,477, 479,529; 64/1,64
Vedlikeholdsansvarlig / Eier tilrettelegging	Hagebyen vel Harstad kommune
Tiltak	Opprette turruter. Skilte og merke etter merkehåndboka. Sette opp mindre informasjonsskilt med kart over friluftsområdet. På sikt se på muligheten for statlig sikring av friluftsområdet.

Gansåsen



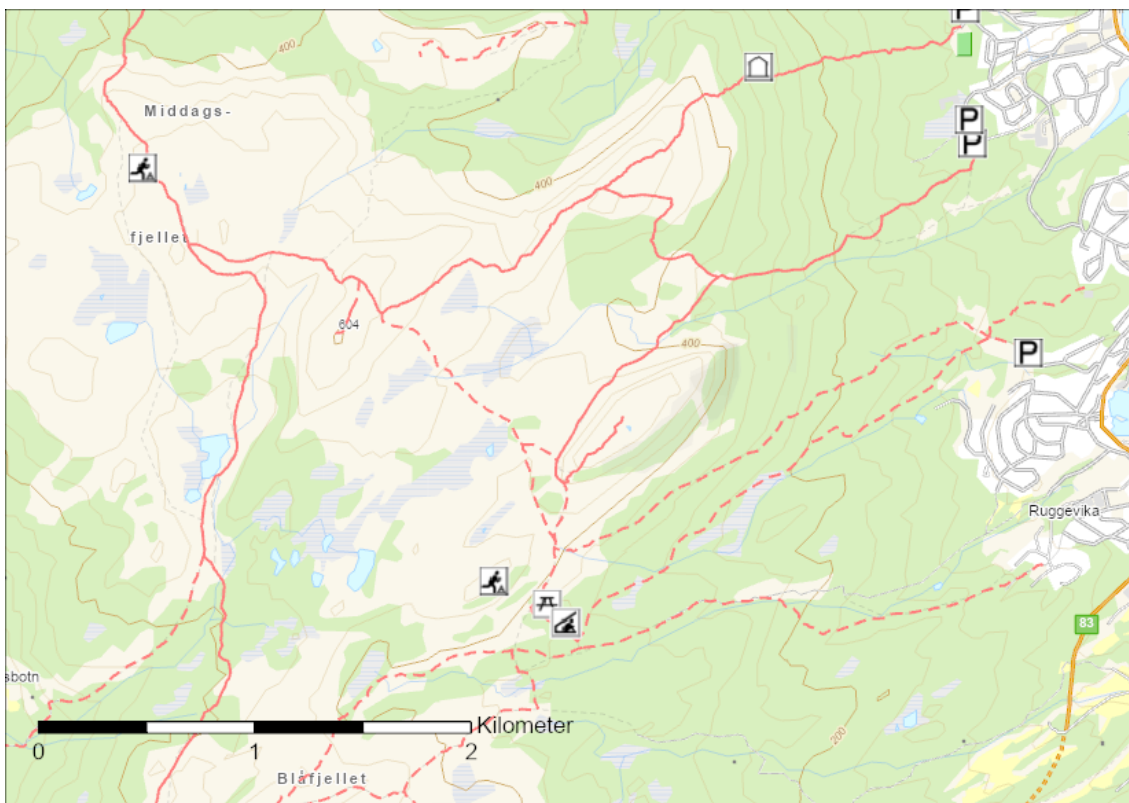
Type ferdselsåre	Fotroute - Sti
Gradering	Enkel
Lengde (totalt)	Parkering - Gansåtoppen 0,9 km. Rundtur 2,5 km
Merket / Skiltet	Nei / Nei
Tilrettelegging	Parkering, informasjonsskilt, gapahuk, benker
Grunneieravtale	Nei
Eiendommer (gnr./bnr.)	54/1; 55/1-2; 56/1-2,6,17-18,258,314,590
Vedlikeholdsansvarlig / Eier tilrettelegging	Gangsåtoppens venner
Tiltak	Nye turskilt, helhetlig merking av turrutene. Slitasjereduserende tiltak kan bli nødvendig.

Folkeparken til Pevassfjellet



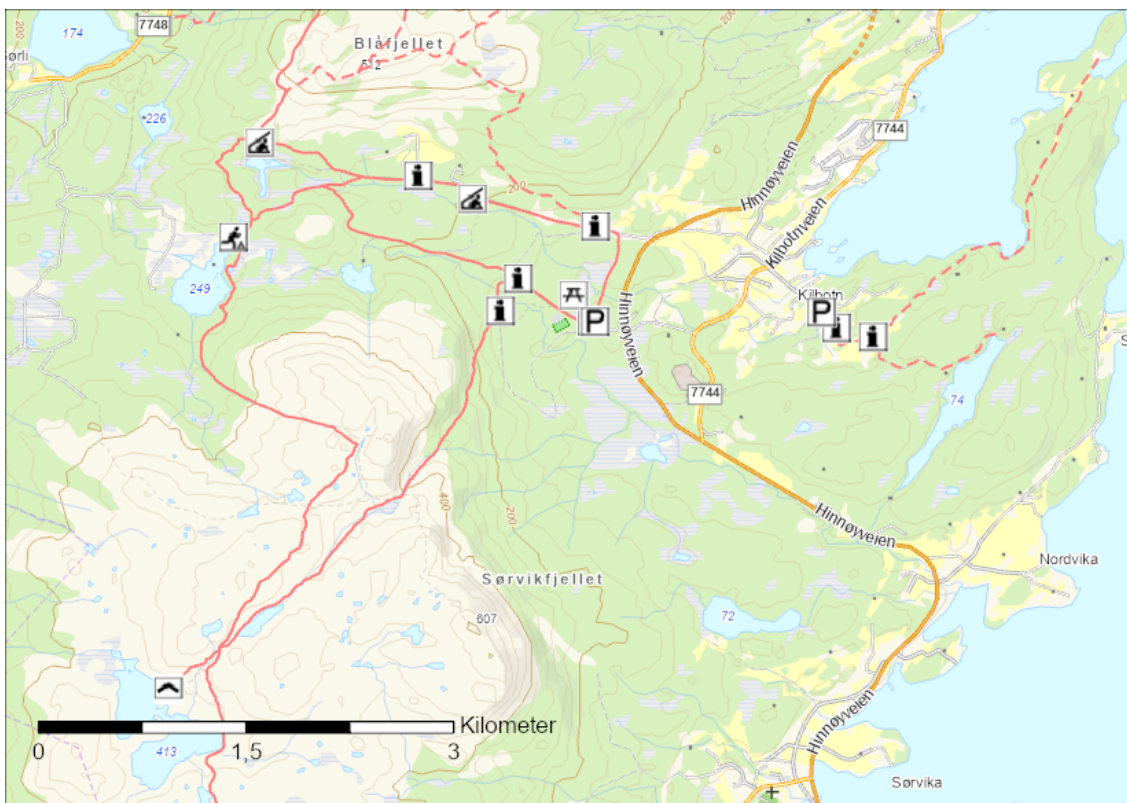
Type ferdselsåre	Fotrute - Sti
Gradering	Enkel, middels
Lengder	Totalt 39 km med turruter.
Merket / Skiltet	Delvis / Delvis
Tilrettelegging	Parkering, informasjonsskilt, gapahuk, benker
Grunneieravtale	Nei
Eiendommer (gnr./bnr.)	52 /1,5,8,11,18,21,24,50,54,59,90,127,195,237,240,245,247-275; 56 /3,5,7-8,14,26,63,126,303,418,838; 57 /3-8,11-12,27,29,31-33,38,40-41,61,101,143,202,204,220,494,783, 838,1493,1495; 58 /1-4,8,15-16,518; 59 /1,126; 60 /3-5,7,11,16,28-29,66-67,73,369,373,412-413; 61 /1,3-6,15,17,21; 62 /1-4,6,11,15,17,28,37,45,52,57,58,63,165,300,368,389,403,425-42 7,442,494,539,629-630; 63 /2; 68 /1-10; 69 /1-3; 70 /1-4,7; 71 /1-6,9; 114 /1-4
Vedlikeholdsansvarlig / Eier tilrettelegging	Harstad kommune og Harstad turlag
Tiltak	Opprette turruter. Skilte og merke etter merkehåndboka. Sette opp nytt stort informasjonsskilt med kart over friluftsområdet. Erstatte gamle skilt. Opprette tilgjengelig rundtur rundt Grunnvatnet.

Pevassfjellet til Blåfjellet



Type ferdselsåre	Fotrute - Sti
Gradering	Enkel, middels, krevende
Lengder	Totalt 30 km med turruter.
Merket / Skiltet	Delvis / Delvis
Tilrettelegging	Maistua, parkering, informasjonsskilt, gapahuk, benker
Grunneieravtale	Nei
Eiendommer (gnr./bnr.)	47/3-8,11,20,27,30; 50/1-3,5-9,12-14,606,1062,1142; 51/1-2,4,6,10-12,15,17,31,54,394,400,866,889,891; 52/8,22; 56/7-8,14,26; 57/3-8,12,143,202,204,220; 59/1; 74/1, 75/1,3-6,50
Vedlikeholdsansvarlig / Eier tilrettelegging	Harstad kommune og Harstad turlag
Tiltak	Opprette turruter. Skilte og merke etter merkehåndboka. Erstatte gamle skilt.

Kilbotn



Type ferdselsåre	Fotrute - Sti
Gradering	Enkel, middels, krevende
Lengder	Totalt 21,5 km med turruter i Kilbotnmarka. 4,6 km turruter i Forra.
Merket / Skiltet	Delvis / Delvis
Tilrettelegging	Almenningsbua, parkering, informasjonsskilt, gapahuker, benker
Grunneieravtale	Nei
Eiendommer (gnr./bnr.)	44/1-10,13,16-17,28; 46/1,3; 47/1-16,18-21,24-25,27-28,30,33-34,37-40,42,50,52-53,57,6 4,66,191,244; 48/1,3; 49/3-8,11-13,20; 75/4,6; 113/1
Vedlikeholdsansvarlig / Eier tilrettelegging	Harstad kommune, Statskog, IF Kilkameratene og Harstad turlag
Tiltak	Opprette turruter. Skilte og merke etter merkehåndboka. Erstatte gamle skilt.

Gausvik - Finnslettheia



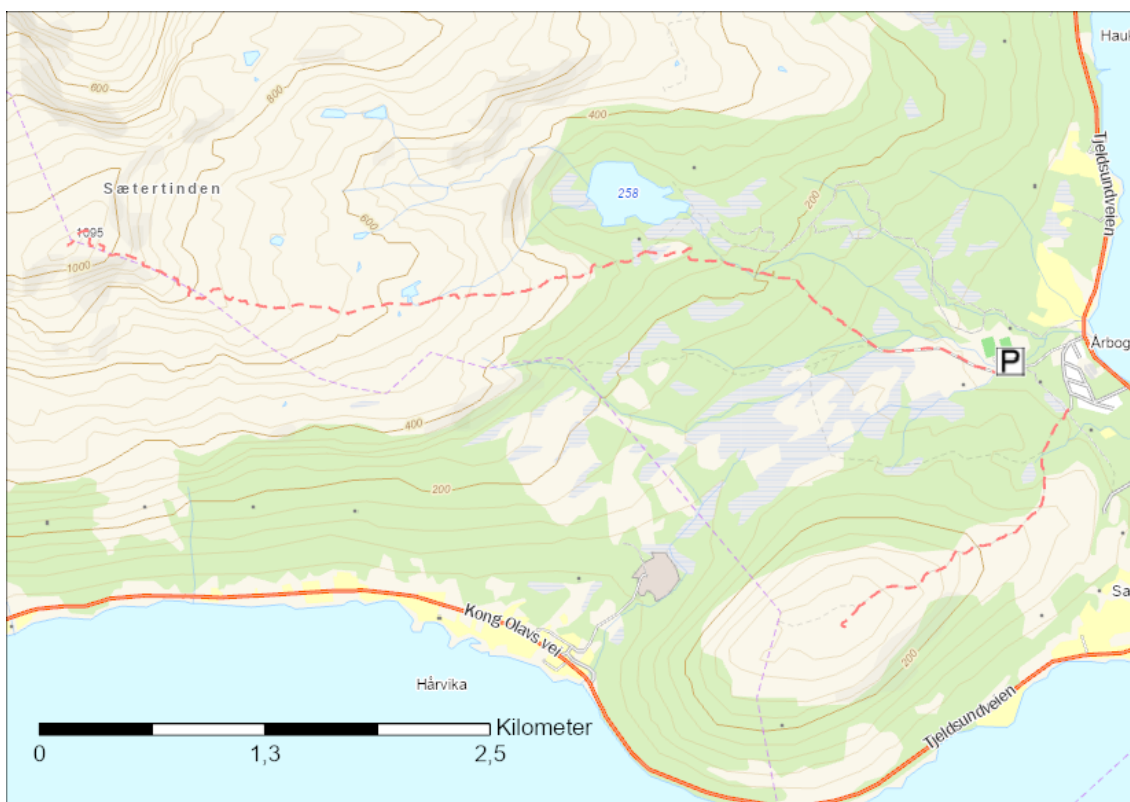
Type ferdselsåre	Fotroute - Sti
Gradering	Enkel, middels, krevende
Lengder	Totalt 21,5 km med turruter i Kilbotnmarka. 4,6 km turruter i Forra.
Merket / Skiltet	Ja / Ja
Tilrettelegging	Bjørnhaugen, parkering, informasjonsskilt, gapahuker, benker
Grunneieravtale	Nei
Eiendommer (gnr./bnr.)	30 /1,3-4,6,8-9,11,15,19-21,25-27,29,36,39,46,50,75,78,82,89 ; 31 /1,3; 33 /1-3,6; 34 /3,7,11-15,20; 35 /4,6,12-13; 40 /1-4,7,10,26; 41 /1-4,6-11,36,40,54,61,67,77,87,114; 42 /3,7,9,11,19-20,29,57; 112 /1
Vedlikeholdsansvarlig / Eier tilrettelegging	Harstad turlag, Haukebø og Gausvik velforening
Tiltak	Opprette turrute fra Storvatnet til Gausvik. Skilte og merke etter merkehåndboka.

Gressholmen



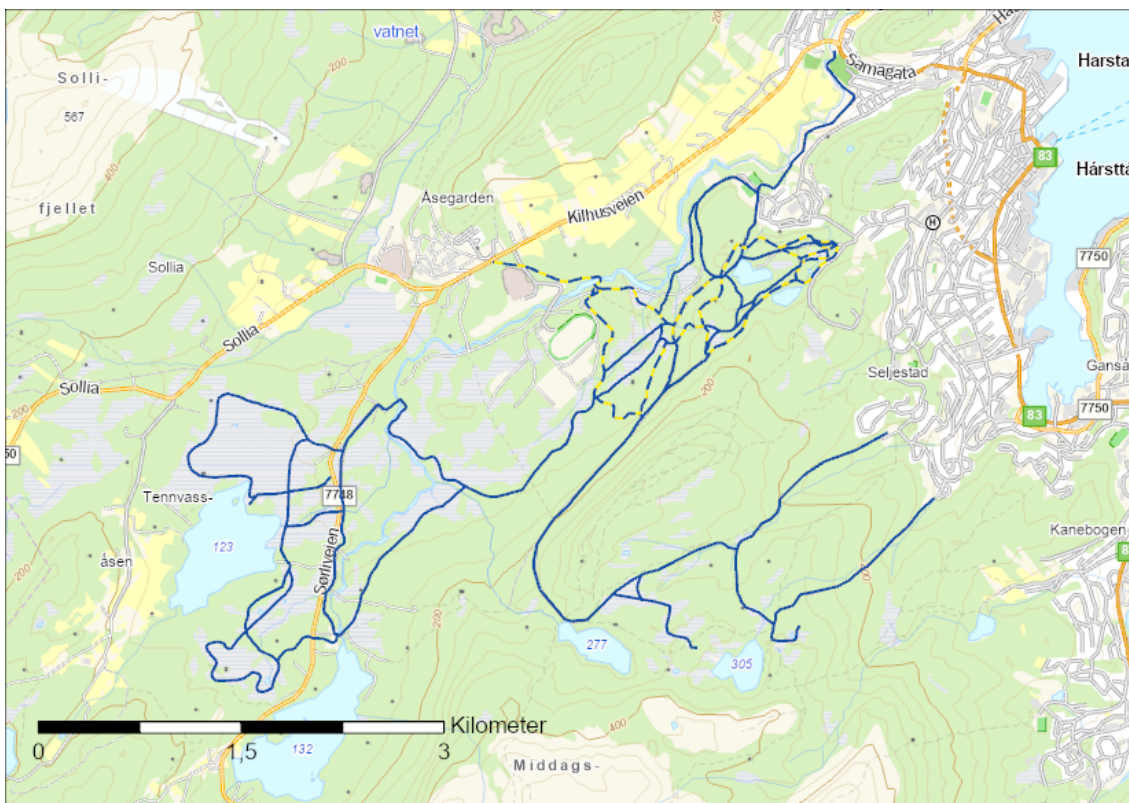
Type ferdselsåre	Fotrute - Sti - Langs vei
Gradering	Enkel
Lengder	0,6 km
Merket / Skiltet	Nei / Ja
Tilrettelegging	Toalett, parkering, informasjonsskilt, benker
Grunneieravtale	
Eiendommer (gnr./bnr.)	37/1; 36/129
Vedlikeholdsansvarlig / Eier tilrettelegging	Harstad kommune
Tiltak	

Sættertinden - Hårberget



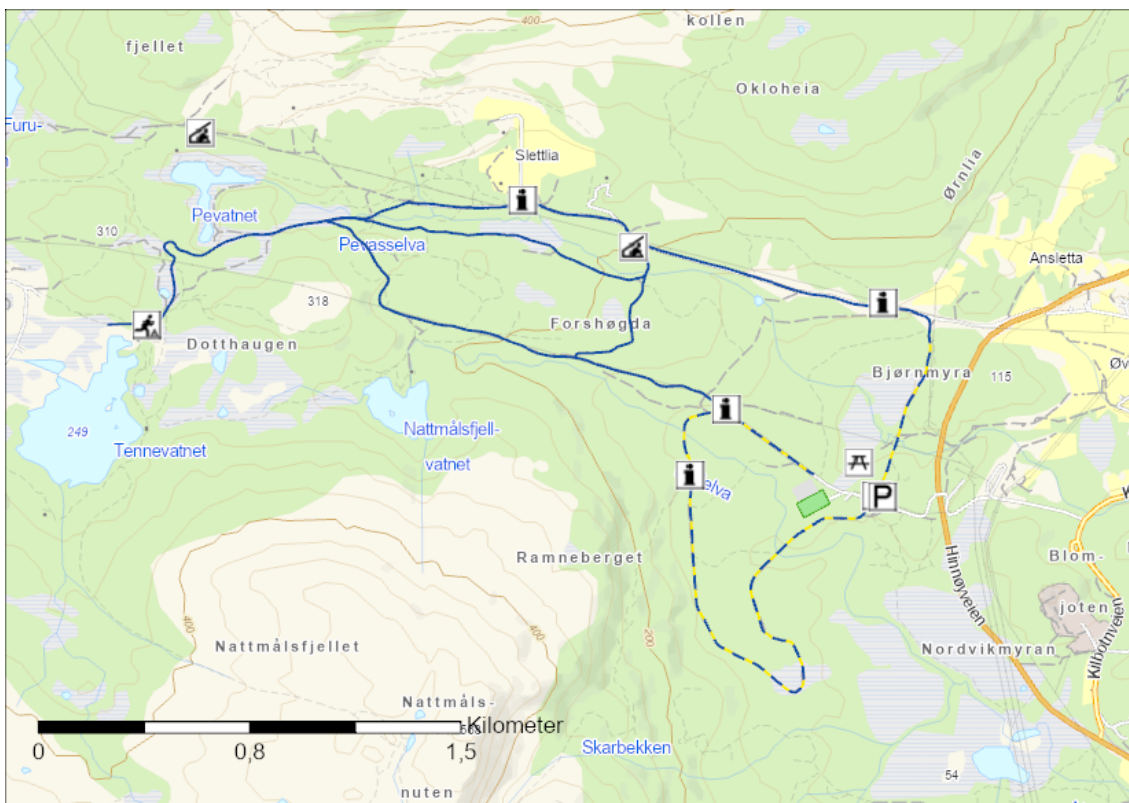
Type ferdselsåre	Fotroute - Sti
Gradering	Middels, ekstra krevende
Lengder	Hårberget 2 km. Sættertinden 6,3 km.
Merket / Skiltet	Nei / Nei
Tilrettelegging	Toalett, parkering, informasjonsskilt, benker
Grunneieravtale	Nei
Eiendommer (gnr./bnr.)	27/1,3,8-9,12,18-20,36-27,30-31,35,42,75,80,85,87; 112/1
Vedlikeholdsansvarlig / Eier tilrettelegging	Harstad kommune og Sandtorg ungdoms og idrettslag
Tiltak	Opprette turruter. Skilte og merke etter merkehåndboka.

Folkeparken



Type ferdselsåre	Preparerte skiløyper / Lysløyper
Gradering	Enkel - Middels
Lengde (totalt)	8,9 km lysløype, av totalt 41 km preparerte skiløyper
Merket / Skiltet	Nei / Ja
Tilrettelegging	Parkering, toalett, benker, gapahuker, trimpostkasse
Grunneieravtale	Ja
Eiendommer (gnr./bnr.)	56/5; 57/3-8,12,29,31-33,38,40-41,61,143,202,204,220,494,1493; 58/1-4,8,15-16,518; 60/3-5,7,11,16,28,66-67,73,369,373,412-413; 61/1,3-6,15,17,21; 62/1,3-4,6,11,15,17,26,28,37,45,52,57,58,63,165,300,307,368,383,389,412,425-426,449,494,503,507,529,541,552,629,630; 63/1-2,4-5,7; 68/1-10,101; 69/1-3,7-10,35; 70/1-4,7,25; 71/1-6,9,22; 72/2
Vedlikeholdsansvarlig / Eier tilrettelegging	Harstad kommune
Tiltak	Nye skilt etter merkehåndboka i Folkeparken. Skilte soner for skøyting/klassisk/gåing. Se på mulighet for å binde sammen Folkeparken og Kvæfjordmarka.

Kilbotn



Type ferdselsåre	Preparerte skiløyper / Lysløyper
Gradering	Enkel - Middels
Lengde (totalt)	3,9 km lysløype. Parkering - Tennevatnet 4 km. Parkering - Buveitoppen 1,8 km.
Merket / Skiltet	Nei / Ja
Tilrettelegging	Parkering, benker, gapahuker, trimpostkasse
Grunneieravtale	Ja
Eiendommer (gnr./bnr.)	44/1,13; 47/1-2,4-9,12-13,15-16,20-21,24-25,27-28,30,33-34,38,40,42,48,52,53,57,64,66
Vedlikeholdsansvarlig / Eier tilrettelegging	IF Kilkameratene
Tiltak	

Temakart 1 - Graderte fotruter

Tegnforklaring

Gradering

- Enkel
- Middels
- Krevende
- Ekstra krevende
- Ikke gradert

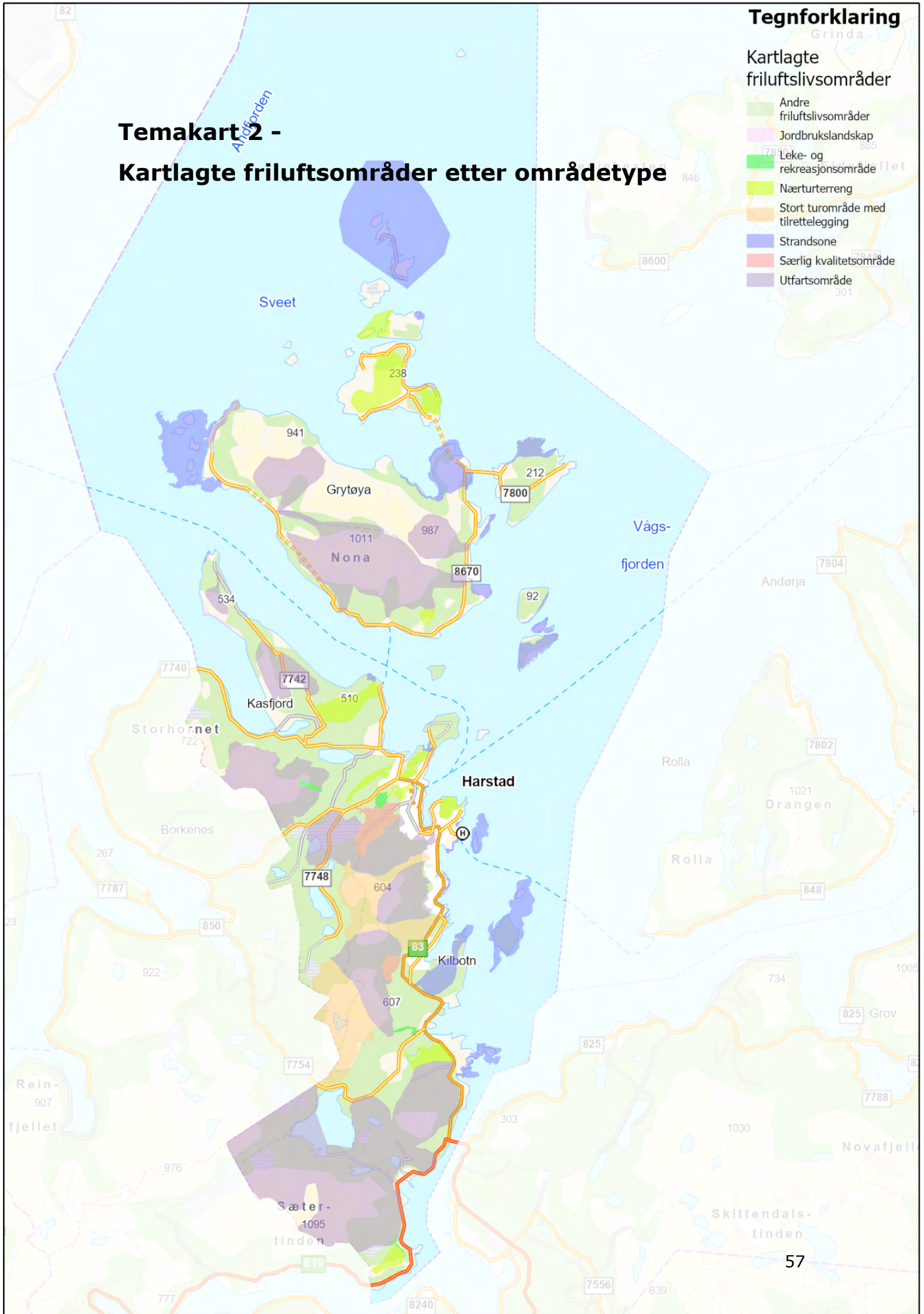


Temakart 2 - Kartlagte friluftsområder etter områdetype

Tegnforklaring


Kartlagte friluftslivsområder

- Andre friluftslivsområder
- Jordbrukslandskap
- Leke- og rekreasjonsområde
- Nærturterreng
- Stort turområde med tilrettelegging
- Strandsone
- Særlig kvalitetsområde
- Utfartsområde





Temakart 3 - Ro- og padleruter

Tegnforklaring


 Utgangspunkt for padling

Gradering

 Enkel 7850

 Middels 346

 Krevende

 Ekstra krevende

 Ikke gradert



Vedlegg

Vedlegg 1. *Friluftslivets bærekraftsplakat*, Norsk Friluftsliv og Friluftsrådernes landsforbund, **2022**

Vedlegg 2. *Veileder for gradering - Merkeåndboka*, Den Norske Turistforening, Innovasjon Norge, Friluftsrådernes Landsforbund, **2019**

Vedlegg 3. Avtale om tilrettelegging og merking av turstier

Kilder

Publiserte kilder

Effekter av å skilte og merke en eksisterende turrute NINA Rapport 1440, Norsk institutt for naturforskning, **2018**

Kartlegging av naturtyper, Harstad kommune, Troms fylke. Ecofact rapport 349, Ecofact, **2014**

Kartlegging av tilgjengelighet i friluftsområder - Kartverket, **2021**

Kommuneplanen for idrett, friluftsliv og fysisk aktivitet 2020 - 2030, Harstad kommune, **2020**

Merkeåndboka - Tilrettelegging og synliggjøring av turruter, Den Norske Turistforening, Innovasjon Norge, Friluftsrådernes Landsforbund, **2019**

Plan for friluftslivets ferdselsårer, Miljødirektoratet, **2019**

Sammen om aktive liv - Handlingsplan for fysisk aktivitet 2020–2029, Helse- og omsorgsdepartementet, **2020**

Studie av kommunal og fylkeskommunal planlegging for NÆRTUR. Om kommunal og regional planlegging for etablering av turveier og turstier i nærmiljøet, Thorén, Kine Halvorsen et al., **2018**

Sårbarhetsvurdering av ferdselslokaliteter i verneområder, for vegetasjon og dyreliv, NINA, **2019**

Tilgjengelighet i friluftsområder - kartlegging og status i 2022, Midtre Hålogaland friluftsråd, **2022**

Tilrettelegging av turveier, løyper og stier, Kultur- og kirkedepartementet, **2008**

Kilder på nett

forskning.no/forebyggende-helse-hogskulen-i-volda-partner/a-sitte-i-ro-i-skogen-kan-vaere-like-bra-for-helsa-som-a-lope-opp-en-fjelltopp/1755213

kartverket.no/geodataarbeid/tilgjengelegheit-og-universell-utforming/kartlegging-av-tilgjengelegheit

kulturminnesok.no/

miljodirektoratet.no/ansvarsomrader/friluftsliv/friluftsliv-og-allemannsretten/sykle/

miljodirektoratet.no/ansvarsomrader/friluftsliv/stiskulen/

miljodirektoratet.no/tjenester/naturbase/

miljostatus.miljodirektoratet.no/tema/friluftsliv/

skisporet.no/

trailforks.com/routes/

Rettigheter / lisenser

Figur 8. Stien langs sjøen - Gunnar Reppen - CC BY-SA 3.0

Figur 11. Veileder for turruter på sykkel

Figur 12. Veileder for turruter på sykkel og Kartverket

Figur 13. Nord Troms friluftsråd

Ikke krediterte bilder - Marius Saunders - CC BY 4.0

Kartdata - lisens: NLOD (Norsk lisens for offentlige data)

Høringsdokument

FRILUFTSLIVETS BÆREKRAFTSPLAKAT

FNs bærekraftsmål er verdens felles arbeidsplan for å utrydde fattigdom, bekjempe ulikhet og stoppe klimaendringene innen 2030.

Friluftslivet ønsker å bidra aktivt til å oppfylle disse målene.



Vi vil:



MÅL 3 GOD HELSE OG LIVSKVALITET

- Bidra til god fysisk og psykisk helse gjennom å jobbe for et friluftsliv for alle, som består av både organisert og egenorganisert aktivitet
- Sikre at alle barn og unge lærer grunnleggende friluftslivsferdigheter
- Tilrettelegge friluftslivsområder for sosialt fellesskap
- Arbeide for gode rammevilkår for frivilligheten, og gjøre det enkelt og attraktivt å være frivillig



MÅL 4 GOD UTDANNING

- Heve skolenes kompetanse på bruk av naturen som læringsarena, og jobbe for at dette prioriteres i skolenes planverk og i lærerutdanningen
- Skape økt forståelse for at naturen er forutsetningen for menneskets eksistens og livskvalitet



MÅL 9 INDUSTRI, INNOVASJON OG INFRASTRUKTUR

- Støtte opp om forskning og andre tiltak som bidrar til et mer bærekraftig friluftsliv



MÅL 10 MINDRE ULIKHET

- Sikre allemannsretten som et gratis fellesgode
- Styrke inkluderings- og mangfoldsarbeidet, og legge til rette for at alle skal kunne delta i friluftslivet
- Støtte, etablere og bidra til drift av utlånssentraler for utstyr til fritidsaktiviteter



MÅL 11 BÆREKRAFTIG BYER OG LOKALSAMFUNN

- Sikre natur- og friluftslivsområder med åpne og inkluderende møte- og aktivitetsplasser, nær der folk bor
- Arbeide for at det skal etableres flere gang- og sykkelveier, stier og turveier
- Øke anerkjennelsen av frivillighetens egenverdi og betydning for å skape samfunn preget av tillit, trygghet og tilhørighet



MÅL 12 ANSVARLIG FORBRUK OG PRODUKSJON

- Inspirere til friluftsliv som handler om opplevelser og ikke utstyr
- Vektlegge nærfriluftsliv og opplevelser som ikke krever mye utstyr eller store anlegg
- Redusere forbruket av friluftsutstyr og -klær ved å fremme krav til kvalitet og stimulere til deling og gjenbruk



MÅL 13 STOPPE KLIMAENDRINGENE

- Redusere friluftslivets klimaavtrykk ved å arbeide for mer klimavennlig transport i ferie og fritid, og fremme kortreiste hverdagsopplevelser i nærmiljøet



MÅL 14 OG 15 LIVET I HAVET | LIVET PÅ LAND





- Informere om, og inspirere til, sporløs ferdsel i naturen
- Fremme naturvennlig tilrettelegging og kanalisering av ferdsel og annen friluftslivsaktivitet der det er behov av hensyn til sårbar natur
- Verne om viktige friluftslivsområder, spesielt områder nær der folk bor, strandsonen, bymarker og større sammenhengende skog- og fjellområder
- Stimulere til og koordinere rydding av avfall langs kysten og i naturen ellers



MÅL 17 SAMARBEID FOR Å NÅ MÅLENE

- Videreføre et bredt samarbeid for et mer bærekraftig friluftsliv, både mellom friluftslivsorganisasjonene og med myndighetene
- Formidle våre bærekraftserfaringer i internasjonalt samarbeid, og hente kompetanse og inspirasjon fra andre land
- Inspirere alle som bedriver friluftsliv til å engasjere seg for å oppfylle FN's bærekraftsmål

GRADERING VANDRING

FARGEKODE	PASSER FOR	HØYDEMETER OG LENGDE*	STI TYPE	STIGNINGSGRAD OG EKSPONERING
<p>■ ENKEL</p> 	<ul style="list-style-type: none"> Nybegynnere Krever ingen spesielle ferdigheter Dersom tilrettelagt for rullestol/barnevogn, merkes dette med eget symbol 	<ul style="list-style-type: none"> < 300 m < 5 km 	<ul style="list-style-type: none"> Asfalt, grus, skogsveier og gode stier Stor grad av opparbeiding som gir god fremkommelighet Hovedsak kortere turer Underlag fast og jevnt uten store hindringer eller kryssing av bekk 	<ul style="list-style-type: none"> Moderate stigninger Ingen bratte partier
<p>■ MIDDELS</p> 	<ul style="list-style-type: none"> De med litt erfaring i terreng Middels trente turgåere De med grunnleggende ferdigheter 	<ul style="list-style-type: none"> < 600 m < 10 km 	<ul style="list-style-type: none"> Kan ha noe mer krevende partier enn grønn tursti Kan være steinete, men ingen ur Kun enkle vad 	<ul style="list-style-type: none"> Moderate stigninger som kan inneholde enkelte bratte partier Enkelte partier som kan oppfattes som luftige for folk med høydeproblemer
<p>■ KREVENDE</p> 	<ul style="list-style-type: none"> Erfarne turgåere De med god utholdenhet Godt turutstyr og gode fjellsko Kunnskap om kart og kompass 	<ul style="list-style-type: none"> < 1 000 < 20 km 	<ul style="list-style-type: none"> Sti, åpent terreng, stein, ur og snaufjell Bratte helninger og lengre strekninger med løs stein og myr kan forekomme Vading kan forekomme 	<ul style="list-style-type: none"> Flere typer stigninger og utfordringer Flere luftige og utsatte partier Kan inneholde tekniske utfordringer med noe klyving og bruk/støtte av hendene
<p>■ EKSTRA KREVENDE</p> 	<ul style="list-style-type: none"> Erfarne fjellfolk De med god utholdenhet Godt turutstyr og gode fjellsko Kunnskap om kart og kompass 	<p>Ingen maks høyde eller lengde</p>	<ul style="list-style-type: none"> Lange turer på mer krevende stier enn «rød sti» Krevende vading kan forekomme 	<ul style="list-style-type: none"> Toppturer med bratte og vanskelige partier med ujevnt underlag Luftige partier og passasjer/partier med utsatt klyving Smale egger, sva, ur etc.

* Med **høydemeter** mener vi samlet stigning for hele turruta. I meget bratt terreng må også høydemeter med nedstigning tas med i graderingen. Nedstigningen bør tillegges halv vekt av oppstigning. **Lengde** beskriver den totale lengden i

km på turruta fra et angitt punkt til et annet, dvs. én vei og ikke tur/retur. For rundturer finnes et eget symbol og da brukes hele rundturens lengde i antall km.

AVTALE OM TILRETTELEGGING OG MERKING AV TURSTIER

Oppdatert og tilpasset av Midtre Hålogaland friluftsråd desember 2022.

Mellom _____ (grunneieren) som grunneier av eiendommen

_____ gnr. ____ bnr. ____ i _____ kommune

og Harstad kommune (tilretteleggeren)

(Alternativt mellom grunneierlag/utmarkslag eller tilsvarende og tilrettelegger.)

1. Avtalens omfang

Avtalen er primært beregnet brukt mellom grunneiere og frivillige organisasjoner, friluftsråd og kommuner ved tilrettelegging og merking av turstier til friluftsbruk i utmark.

Dersom stien berører innmark, avtales dette i punkt 11.

2. Definisjon

Med turstier menes her traseer for ferdsel til fots som er ryddet for vegetasjon, men uten, eller med liten, grad av opparbeidelse av grunnen. De er vanligvis merket, og bredden er minimum 0,5 m.

Den eller de stier som omfattes av avtalen, er markert i vedlagt plan.

3. Rydding, merking og skilting.

Tilretteleggeren gis rett til og har ansvar for rydding, merking og skilting av turstier slik det framgår av vedlagte kart (jf pkt 2), samt vedlikehold av denne (jfr. pkt. 4). Dette skal skje på en slik måte at det ikke medfører skade på skog og omfatter normalt:

- Rydding av vegetasjon i traseen. Stien kan ryddes i inntil 2 m bredde mellom trestammene alt etter forholdene på stedet. Felling av trær krever særskilt samtykke fra grunneieren.
- Mindre tiltak i grunnen (fjerning av stein og stubber, enkle tiltak for å lede vannsig), samt utlegging av bru/klopp eller kavlelegging.
- Merking som kan bestå av maling på trær, varde eller stake/påle som er satt ned i bakken.
- Skilting og oppsett av informasjonstavler som kan settes opp der det er behov for slike. Plassering av tavler skal godkjennes av grunneier og mulig fellesbruk vurderes.

Rydding, merking og skilting skal skje i samsvar med Merkehandboka utgitt av Den Norske Turistforening, Friluftsrådernes Landsforbund og Innovasjon Norge, 2019.

Der stien krysser gjerder som er nødvendige for dyrehold, skal tilretteleggeren sørge for at det etableres grind eller gjerdeklyver.

4. Vedlikehold

Tilretteleggeren gis rett til og har ansvar for å vedlikeholde merkingen, stien og de innretninger som er anlagt som ledd i denne. Tilretteleggeren skal da følge samme regler som i pkt.3. Tilrettelegger har ansvar for rydding av søppel.

Tilrettelegger påtar seg ansvaret for et visst oppsyn med mer besøkte rasteplasser, særlig med hensyn til trefellinger, kvistbryting, bålrensing, forsøpling o.l. som kan skade grunneiers interesser eller naturgrunnlaget. Eventuelt grovt skadeverk skal meddeles grunneier umiddelbart for videre oppfølging

5. Skogsdrift og annen næringsutøvelse.

Grunneierens næringsutøvelse begrenses ikke av avtalen. Før igangsetting av arbeid som vil vanskeliggjøre bruk av stien, skal grunneier varsle tilrettelegger, som om nødvendig sørger for informasjon til brukerne. Om nødvendig blir partene enige om midlertidig omlegging av stien. Det vises for øvrig til Skogbruksloven og eventuell skogsertifisering for eiendommen.

6. Omlegging av stien

I avtaleperioden kan både grunneieren og tilretteleggeren kreve omlegging av stien når det er nødvendig av hensyn til grunneier eller friluftsbukerne. Slik omlegging krever enighet mellom partene, men samtykke skal ikke kunne nektes uten saklig grunn.

7. Erstatning

Det ytes ikke erstatning til grunneieren for de tiltak avtalen omfatter. Der merking og tilrettelegging medfører dokumentert økonomisk tap for grunneieren, kan det ytes erstatning etter særskilt overenskomst, som skal framgå av punkt 11.

8. Varighet

Denne avtalen gjelder i 10 år og fornyes automatisk for 10 år ad gangen dersom ingen av partene har sagt den opp ett år før avtaletidens utløp.

9. Opphør

Ved opphør av avtalen plikter tilretteleggeren å fjerne anlegg, skilt og andre innretninger, med mindre annet avtales.

Samtidig forplikter tilretteleggeren seg til å avlyse eventuell tinglysing.

10. Tvister

Eventuelle tvister om forståelsen av denne avtalen skal avgjøres ihht Lov om tvistemål.

11. Spesielle forhold

_____, ____/____ 20____

Grunneier

Harstad kommune
For tilretteleggeren

Tinglysing

Dersom partene finner det formålstjenlig kan denne avtalen tinglyses som heftelse på eiendommen gnr.____, bnr.____ på tilretteleggerens bekostning.

_____, ____/____ 20____

Grunneier

Harstad kommune
For tilretteleggeren

Kontaktinformasjon grunneier (navn, adresse, tlf, e-post):
