

Beregnet til

Søndre Kilbotn Grunneierlag

Dokument type

Konsekvensutredning

Dato

Mars 2015

DETALJREGULERING BLOMJOTEN MASSEUTTAK **KONSEKVENsutREDNING** **REINDRIFT**



BLOMJOTEN MASSEUTTAK KONSEKVENsutREDNING REINDRIFT

Revisjon -
Dato **12.03.2015**
Utført av **Jenny Mikalsen**
Kontrollert av **Maren Thorstensen, Geir Arnesen, Ecofact**
Godkjent av **Jenny Mikalsen**
Beskrivelse **Konsekvensutredning**

Ref. Foto av fylkesveg 4 mot sør; atkomst masseuttak og passasje for drivingslei

INNHALDSFORTEGNELSE

1.	Sammendrag	1
2.	Innledning	1
3.	Beskrivelse av utbyggingsplanene	2
3.1	Lokalisering	2
3.2	Plan for masseuttak	3
3.2.1	Dagens masseuttak, 0-alternativet	3
3.2.2	Planlagt masseuttak	4
4.	Metode	5
5.	Beskrivelse av området og verdivurdering	6
5.1	Topografi og vegetasjon	6
5.2	Reinbeitedistrikt 23 Kongsvikdalen	6
5.3	Reindrift i Troms	7
5.4	Inngrepsfrie naturområder	7
5.5	Reinbeiter	8
5.5.1	Vinterbeiter	8
5.5.2	Vår- sommer- og høstbeiter	10
5.5.3	Beregnet beitekapasitet	10
5.6	Drivingsleia	10
5.7	Friluftsliv	12
5.8	Andre byggeprosjekter i området	12
5.9	Verdisetting	13
6.	Vurdering av omfang og Konsekvenser	14
6.1	Alternativer	14
6.2	Omfang av tiltaket	14
6.3	Samlet konsekvens	14
7.	Mulige avbøtende tiltak	15
7.1	Avbøtende tiltak	15
7.2	Alternative utbygginger, endringsforslag	15
8.	Kilder	15

[TABLE OF FIGURES HEADING]

Figur 1: Lokalisering av Blomjoten med drivingslei for rein.....	2
Figur 2: Avgrensning av planområdet, vist med svart stiptet linje på kartet til høyre	3
Figur 3: Gjeldende reguleringsplan for Blomjoten og ortofoto av området (Kilde: Harstad kommune).....	4

Figur 4: Drivingslei for rein gjennom Blomjoten og omtrentlig avgrensning av masseuttaket	4
Figur 5: Masseuttaket ved Blomjoten, 6. november 2014.....	5
Figur 6: Arealressursskart viser arealbruk og vegetasjonstyper fra snaumark til skog (Kilde:Kilden.no)	6
Figur 7: Avgrensning av Kongsvikdalen reinbeitedistrikt	7
Figur 8: Inngrepsfrie naturområder i Hinnøya- området, planområdet markert med rødt	8
Figur 9: Kart over snødybder på Hinnøya 12.02.15, planområdet makert med rødt (Kilde: www.seNorge.no)	8
Figur 11: Vinterbeite og lokalisering av Blomjoten med drivingslei for rein	9
Figur 10: Høstbeiteområder og drivingslei.....	10
Figur 12: Drivingslei med omtrentlig avgrensning av planlagt masseuttak.....	11
Figur 13: Området hvor drivingsleia krysser fylkesvegen, sett mot øst og sør	11
Figur 14: Utsnitt av kommuneplanens arealdel for Harstad 2010, Blomjoten markert som R1 (Kilde: Harstad kommune.no).....	13
Figur 15: Utsikt til dringsleia mot sør og atkomst til masseuttaket i øst	14

1. SAMMENDRAG

Søndre Kilbotn grunneierlag ønsker å legge til rette for utvidelse av eksisterende masseuttak ved Blomjoten. Grunneierlaget har engasjert Rambøll AS/Mulitconsult AS til å utarbeide detaljreguleringsplanen for området. I avklaring med kommunen er det fremmet krav om konsekvensutredning av reindrift. Området ved Blomjoten og Kilbotn hører til Kongsvikdalen reinbeitedistrikt som ligger i Kvæfjord, Tjeldsund og Harstad kommuner. Arealene er vinterbeite for distriktet og det går en drivingslei for rein gjennom reguleringsområdet.

Vinterbeitene ligger både i fjellområdene og på kysten av Hinnøya. Hvis det blir is og skare høyere opp i terrenget, trekker reinen ned til mer avbaret mark. Overgangene mellom beiter er dynamiske og endrer seg over år og etter værforhold. Forhamnhalvøya er et viktig vinterbeite fordi området ligger ved kysten, har mindre snø og snøen blåser lettere av. Vinterbeitet i distriktet har blitt dårligere de siste årene. Siden 80-tallet har det vært stor utbygging i og rundt Harstad. Hver for seg kan det hende utbyggingene ikke kommer ut med stor negativ konsekvens, men den samlede belastningen på vinterbeitene (som er en minimumsfaktor) har økt betydelig over de siste tiårene.

Drivingsleien for rein passerer Blomjoten og går ut mot Forhamneset i øst. Leia flyter naturlig mellom koller, over hauger og unngår bratte skrenter for å komme mest effektivt ut til Forhamnhalvøya. Noen dyr trekker selv ut på halvøya, mens noen blir fraktet dit om vinteren. Reineier driver reinen tilbake fra Forrahalvøya på våren, eller reinen trekker selv fra halvøya til kalvingsområdet i denne tida. Det er ikke mulig å drive reinen forbi lengre ned mot Kilbotn, fordi der er autovern, bratt og tett bebyggd med boliger. Lengre sør-sørøst er terrenget brattere, og bebyggd med boliger eller oppdyrket, noe som ikke gjør det egnet til drivingslei. Reinen må ledes over sør for Blomjoten for å komme opp på ryggen ut mot halvøya.

Drivingsleia forbi Blomjoten har stor verdi fordi Forhamnhalvøya er et viktig vinterbeite for distriktet. Arealbeslaget vil medføre at driftsaktiviteter som flytting og driving av rein blir vanskeliggjort. En slik løsning vurderes samlet å gi middels til stort negativt omfang. Masseuttaket er etablert helt inn i drivingsleia. Selv om uttaket allerede berører drivingsleia, vil ytterligere aktivitet mot sør gi mer forstyrrelse. Mer aktivitet mot flytteleia kan medføre at reinen viker unna og i verste fall unngår driving ut til Forhamneset. Det kan bety at drifta i området må endres og i verste fall at inntil ¼ av flokken mister vinterbeitet. Utvidelse av planområdet mot sør vil ha stor til meget stor negativ konsekvens for reindriften.

2. INNLEDNING

Søndre Kilbotn grunneierlag ønsker å legge til rette for utvidelse av eksisterende masseuttak ved Blomjoten. Området er i kommuneplan for Harstad avsatt til masseuttak og LNFR-område. Planforslaget er delvis i strid med overordnet planverk.

Søndre Kilbotn grunneierlag har engasjert Rambøll AS/Mulitconsult AS til å utarbeide detaljreguleringsplanen for området. I avklaring med kommunen er det fremmet krav om konsekvensutredning av reindrift. Konsekvensutredningen utarbeides som en selvstendig rapport for området, og sammendrag av denne innarbeides i planbeskrivelsen.

Området ved Blomjoten og Kilbotn hører til Kongsvikdalen reinbeitedistrikt som ligger i Kvæfjord, Tjeldsund og Harstad kommuner. Arealene er vinterbeite for distriktet og det går en drivingslei for rein gjennom reguleringsområdet.

Kongsvikdalen reinbeitedistrikt berøres av utbygginger og arealbeslag som følge av utviklingen i blant annet Harstad by. Tidligere utbygginger og planlagte tiltak gir en samlet påvirkning på reindriften som også må vurderes ved utredning av hvert enkelttiltak.

Reindriftsloven, Flyttleier §22:

Reindriftsutøvere har adgang til fritt og uhindret å drive og forflytte rein i de deler av reinbeiteområdet hvor reinen lovlig kan ferdes og adgang til flytting med rein etter tradisjonelle flyttleier. Med til flyttleier regnes også faste inn- og avlastningsplasser for transport av rein.

Reindriften flyttleier må ikke stenges, Men Kongen kan samtykke i omlegging av flyttleier og åpning av nye flyttleier når berettigede interesser gir grunn til det. Eventuell skade som følge av omlegging av flyttleier eller åpning av nye flyttleier erstattes etter skjønn ved jordskifteretten, hvis enighet ikke oppnås. Kongen kan bestemme at også fastleggingen i detalj av den nye flyttleien skal overlates til skjønnet.

3. BESKRIVELSE AV UTBYGGINGSPLANENE

3.1 Lokalisering

Blomjoten avgrenses av riksvegen i vest, fylkesveg i øst og kommunal veg i nord. Planområdet ligger ved avkjøring til Kilbotn mellom FV 4 og RV 83 (se figur 1), ca 13 km sør for Harstad sentrum. Hovedvegen RV 83 fra Harstad har årlig døgntrafikk (ÅDT) på 5250 (Nordlysparken) og mye trafikk i begge retninger. FV 4 til Kilbotn har i følge Nasjonal vegdatabank en ÅDT på 170. Fartsgrensen forbi planområdet er 60 km/t. Planområdet er totalt på 158 da.

Planlagt areal for utvidelse består av en kolle som ligger rett nord for dagens masseuttak. Utvidelsen planlegges i sør, vest, nordvest og nord. Fra Blomjoten skrår terrenget ned mot Kilkamveien i nord. Her er det blant annet et bolighus og anlegg tilhørende Statnett.

Blomjoten har en høyde på vel 120 moh, mens kollen i nord hvor utvidelsen planlegges er på ca 100 moh. Myra sør for Blomjoten ligger ca. 55 moh. Drivingslei for rein går forbi Blomjoten i sør og reinen trekker/drives til og fra vinterbeitet på Forhamneset i øst.

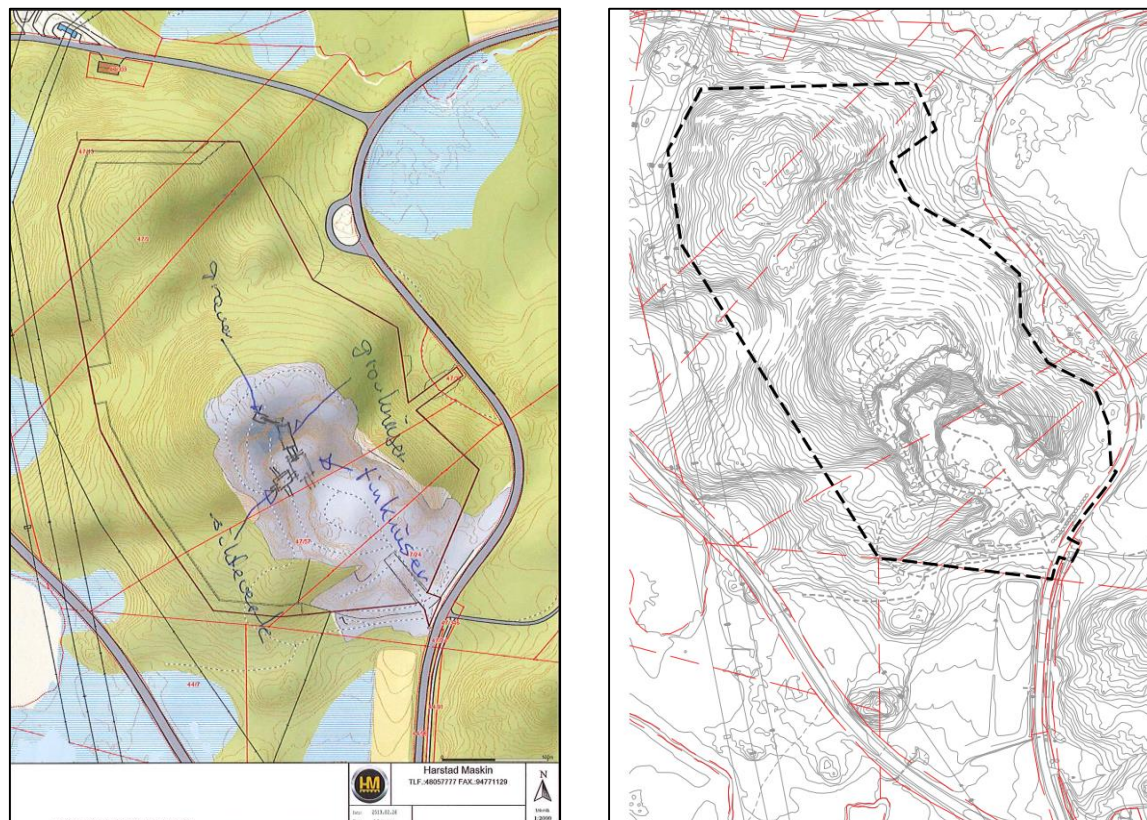


Figur 1: Lokalisering av Blomjoten med drivingslei for rein

3.2 Plan for masseuttak

3.2.1 Dagens masseuttak, 0-alternativet

Eksisterende masseuttak ligger i det sørøstlig området av Blomjoten og har atkomst fra fylkesveg 4. Nærmere halvparten av haugen avgrenset i nord omtrentlig ved den høyeste toppen, er tatt ut i eksisterende masseuttak. Deler av opprinnelig terreng står igjen mot sør og vest. Figur 2 viser hvordan knuseutstyret er satt opp for dagens produksjon. Utstyret vil forflyttes videre innover i bruddet ved planlagt ut utvidelse av uttaket.

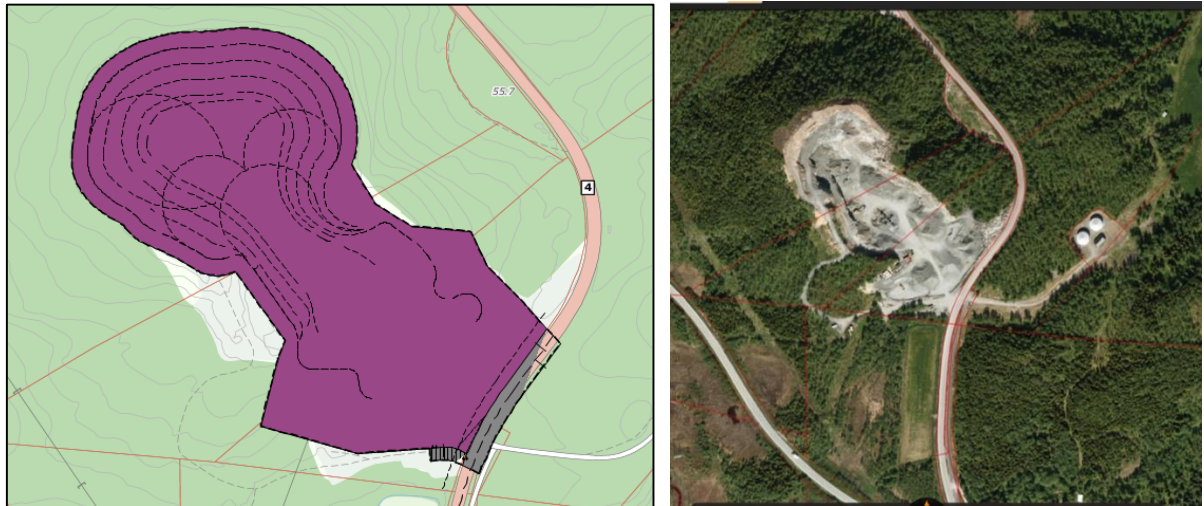


Figur 2: Avgrensning av planområdet, vist med svart stiplet linje på kartet til høyre

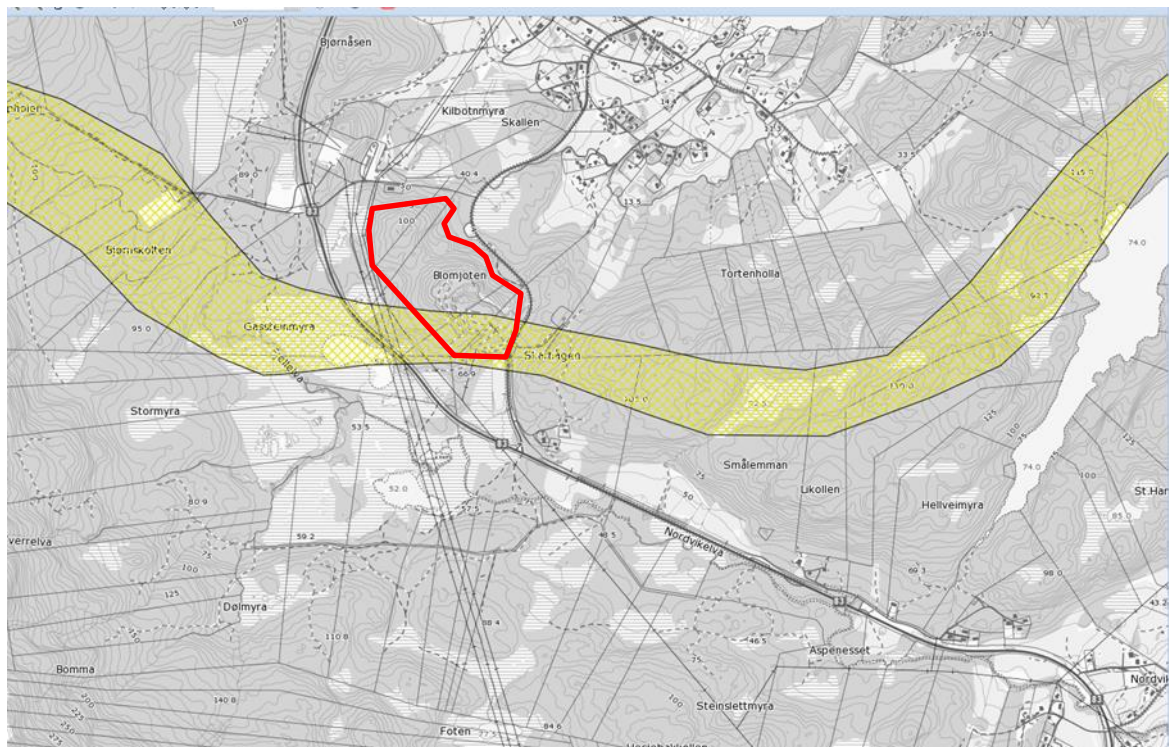
Drifta i bruddet foregår ved at gravemskinen laster i grovknuseren. Hjullaster kjører vekk masse fra knuserne når det produseres. Grovknuser knuser steinmassen før den sendes til konknuseren. Konknuser(finknuser) sorterer ut finere fraksjoner. Sikteverk/ powerskrin tar ut de fineste fraksjonene. Transport av masser fra uttaket foregår stort sett gjennom hele året.

Det produseres i bruddet fra mandag til og med torsdag fra kl 0700 til kl 1800.

Det produseres i 3-4 måneder til masselagrene er fulle, deretter er det et opphold på ca 3-4 måneder, før det blir produksjon igjen.



Figur 3: Gjeldende reguleringsplan for Blomjoten og ortofoto av området (Kilde: Harstad kommune)



Figur 4: Drivingslei for rein gjennom Blomjoten og omtrentlig avgrensning av masseuttaket

3.2.2 Planlagt masseuttak

Grunneierne ser potensiale for utvidelse av drifta for å kunne dekke etterspørselen i markedet i framtiden. Dagens masseuttak har konsesjon til å ta ut 500 000 m³ masser, og det er ønskelig å utvide for å kunne hente ut ytterligere 1,5 mill. m³ de neste 20-30 år.

Masseuttaket er planlagt etablert ned til kote +65. På østsiden følger uttaket terrengkote slik at det blir en 5 meter høy kant mot vegen. På grunn av avstand til kraftlinjen på vestsiden settes det igjen en kant opp til kote +88. Det tenkes ved behov etablert pall som er 10 meter høy.

Etter at driften av masseuttak avsluttes, skal området føres tilbake til landbruk-, natur- og friluftsområde samt reindrift.



Figur 5: Masseuttaket ved Blomjoten, 6. november 2014

4. METODE

Metodikken for vurderinger av konsekvenser tar utgangspunkt i Vegvesenets håndbok V712 – Konsekvensanalyser, kapitlet om konsekvenser for naturressurser. Vi gjør vurderinger av verdi, omfang og konsekvens og foreslår avbøtende tiltak og eventuell alternativ utforming av planen.

Vi har innhentet data om reinbeitedistriktet fra reindriftsforvalningas nettsider (reindrift.no og fylkesmannen.no). Reindriftras arealbrukskart på nett har vært et sentralt hjelpemiddel. Det er supplert med data fra ressursregnskapet og konsekvesutredninger som er utarbeidet innenfor dette distriktet tidligere. Vi har gjennomført befarings av området og hatt intervju med reineier om bruk og aktivitet. Reindriftskontoret hos fylkesmannen er kontaktet for ytterligere informasjon. Ut fra dette er området verdi for reindriftra fastsatt.

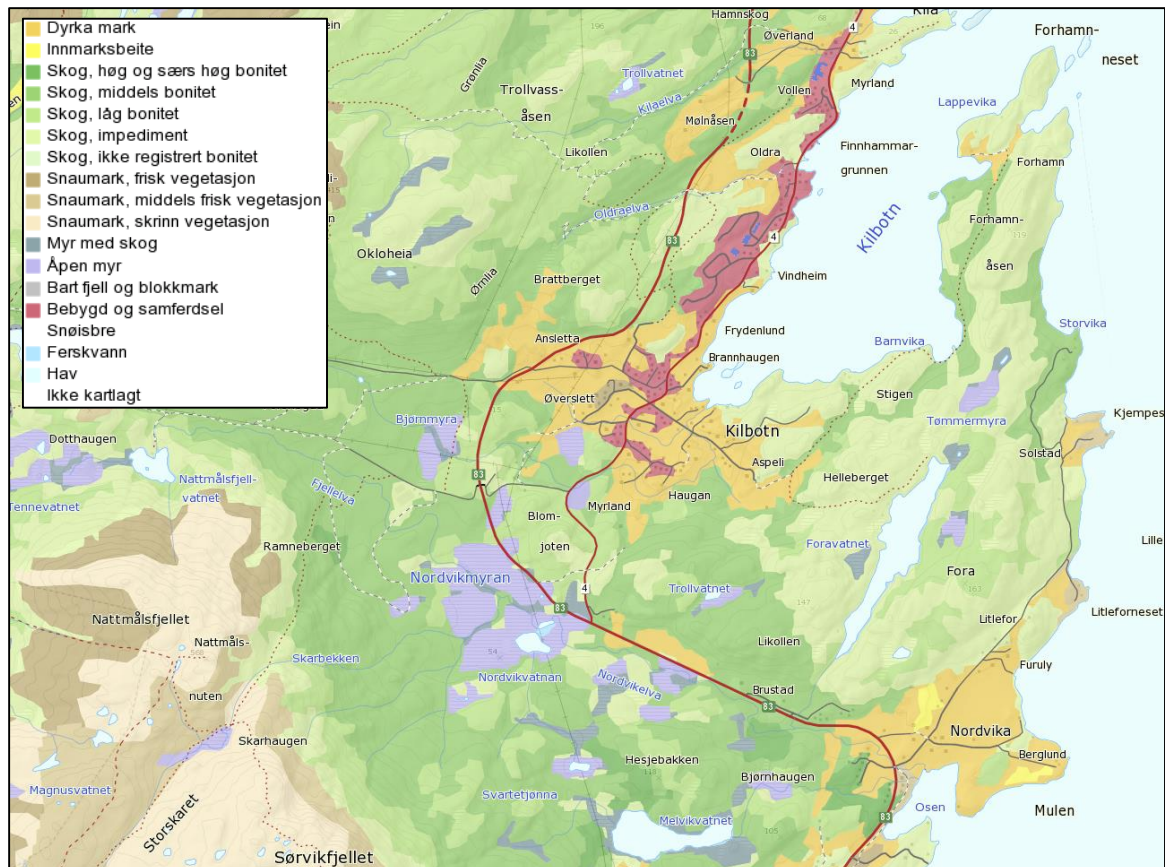
Omfang og konsekvens beskrives og vurderes ut fra omfang av mulige virkninger for reindriftra, og i hvilken grad ressursgrunnlaget for reindrift blir svekket hvis tiltaket realiseres. I henhold til metodikken brukes en femdelte kategorisering fra stort positivt til stort negativt omfang. Verdivurderingen og omfanget av tiltaket sammenholdes for å utlede samlet konsekvens for reindriftra.

5. BESKRIVELSE AV OMRÅDET OG VERDIVURDERING

5.1 Topografi og vegetasjon

Bortsett fra den nordlige delen av kysten har Troms for en stor del bergarter som forvitrer lett og gir et næringsrikt og fruktbart jordsmonn. Rikelig nedbør bidrar også til god planteproduksjon og gode sommerbeiter. De kystnære områdene har forholdsvis milde vintrer med stadig skifte mellom mildvær og frost. Dette gjør at reinbeitedistriktene langs kysten ofte er utsatt for nedisede beiter ("låste" beiter). Varierende topografi og mye nedbør fører også til store lokale variasjoner i snøforholdene. Viktige unntak er de ytterste kystområdene og øyene hvor snøen i liten grad legger seg om vinteren (reindrift.no).

Landskapet ved Blomjoten er småkupert med flere koller og hauger fra fjellområdet og ut mot kysten. Flere steder danner kollene sammenhengende bergrygger, slik som høydedraget ut mot Forhamneset. Vegetasjonen mellom bergryggene består av lauvskog, plantet granskog, myrer og dyrka mark nærmest bebyggelsen.



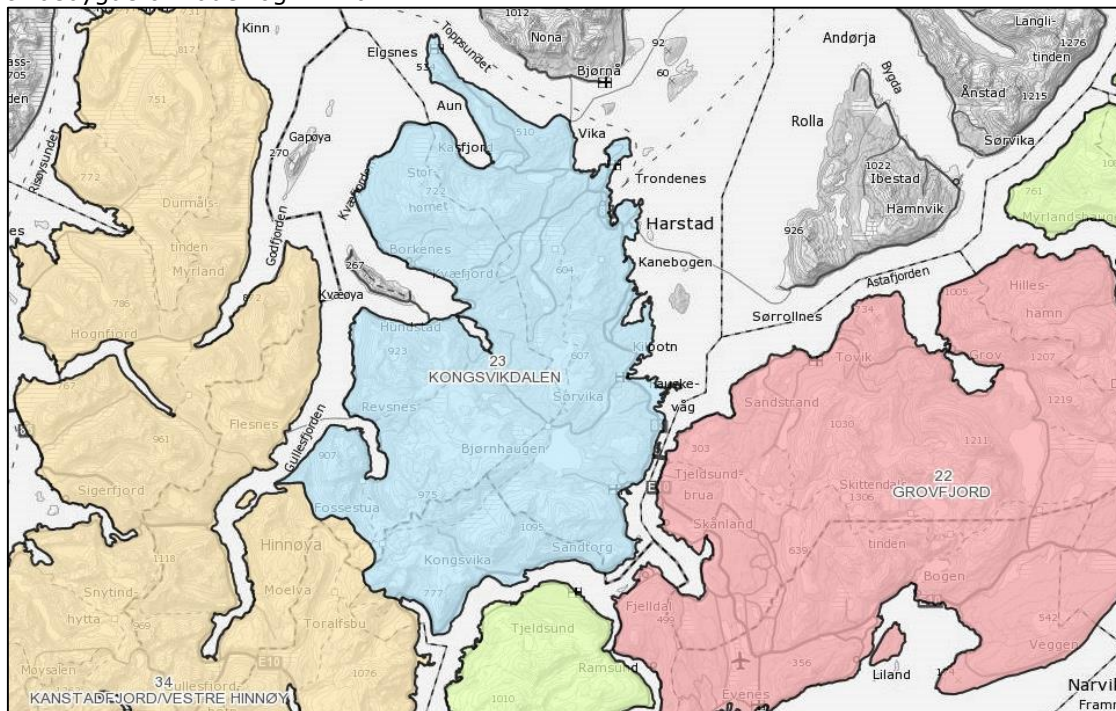
Figur 6: Arealressursskart viser arealbruk og vegetasjonstyper fra snaumark til skog (Kilde:Kilden.no)

5.2 Reinbeitedistrikt 23 Kongsvikdalen

Kongsvikdalen er et helårs reinbeitedistrikt som bruker arealer i Kvæfjord, Tjeldsund og Harstad kommuner. Distriktet har to sidaandeler der 11 personer totalt er tilknyttet. Sida er en samisk betegnelse på arbeidsfellesskap eller familiefellesskap innenfor geografiske områder. Distriktets totale areal er 672 km² og øvre reintall er satt til 600. Reintallet var i 2012/2013 på 406 dyr og har vært forholdsvis stabilt de siste årene. Slaktevekten i 2014 var særdeles god, mens den ellers ligger litt under gjennomsnittet for Nordland.

Distriktet har forholdsvis store rovdyr tap, i særdeleshet på grunn av ørn. Fredet rovvilt utgjør for kalvene 88 % av tapet, mens det utgjør 71% for voksne dyr. Andre årsaker til tap av dyr er

trafikk og påkjørsel. Når reinen trekker ned mot innmarksbeiter på våren, kan det være problem med påkjørsler. Det er derfor av felles interesse for bønder og reineiere å hindre at reinen søker til bebygde områder og innmark.



Figur 7: Avgrensning av Kongsvikdalen reinbeitedistrikt

5.3 Reindrift i Troms

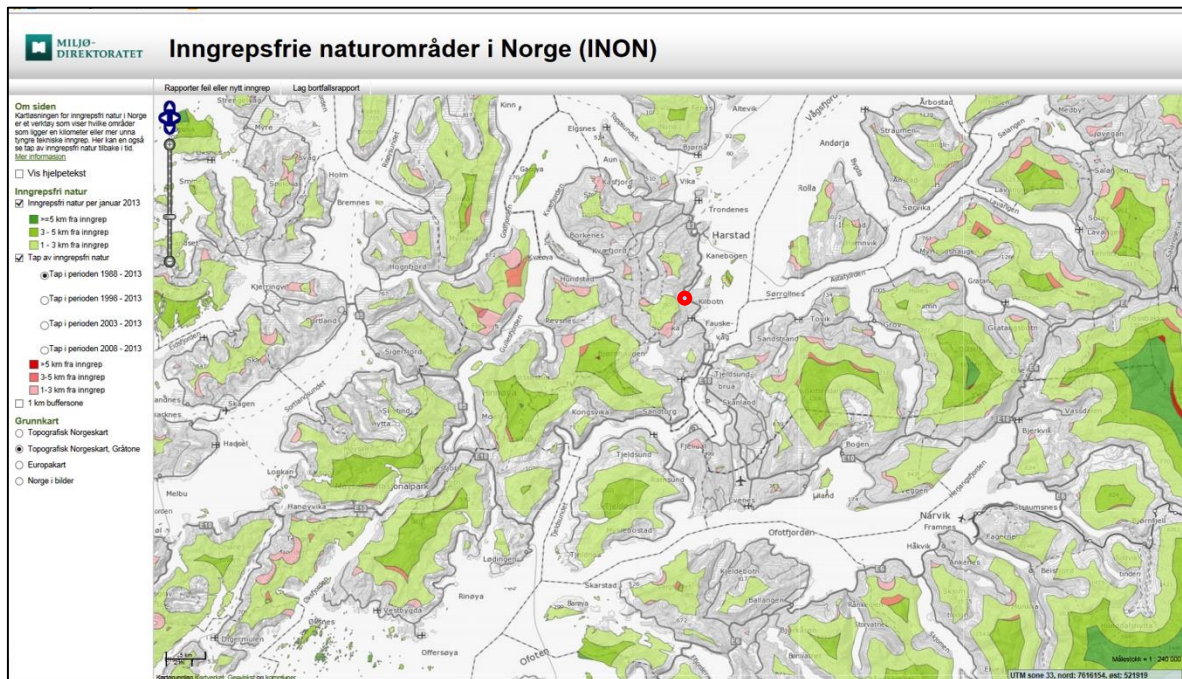
Troms reinbeiteområde følger andre grenser enn Troms fylke. De nordligste kommunene Kvænangen, Nordreisa, Skjærvøy og delvis Kåfjord, ligger i Vest-Finnmark reinbeiteområde. I sør går grensen for Troms reinbeiteområde sør for fylkesgrensene til Nordland, og fire av reinbeitedistriktene har beiter i Nordland fylke. I tillegg er det tre distrikt som har tilgang på vinterbeiter i Sverige. Svenske samebyer har til gjengjeld rett til sommerbeite innenfor seks delområder i Troms (reindrift.no).

Reindriftens arealbrukskart viser beitebruken med en inndeling i 5 årstidsbeiter; vår-, sommer-, høst-, høstvinter/førjuls- og vinterbeite (figur 8 og 10). Årstidsbeitene er igjen delt i to kategorier etter type bruk og hvor intensiv bruken er. Vårbeite 1 er for eksempel kalvingsland for simple og kalv, mens oksene går på vårbeite 2. Kartene viser også områder for samling, flytting og trekkleier, plasseringen av reindriftsanlegg, samt de administrative grensene for reinbeiteområdene og reinbeitedistriktene. Reindriftskartene er å regne som illustrasjon på hvordan reindriftsnæringen i hovedsak og normalt bruker områdene. Reindriftens beitebruk er tilpasset skiftende naturgitte forhold og også samfunnsmessige endringer (Fylkesmannen i Nordland.no).

5.4 Inngrepsfrie naturområder

Inngrepsfrie naturområder i Norge illustrerer tap av naturområder og også beitemark. Figur 8 viser Harstad og omegn med naturområder som er mer enn 5 km fra inngrep (mørkegrønn), 3-5 km fra inngrep (grønn) og 1-3 km fra inngrep (lysegrønn). Lysrosa og rosa farge viser tap av inngrepsfri natur 1-5 km fra inngrep, fra 1988 til 2013. De grå områdene på kartet er i hovedsak naturområder, men er inngrepsnære områder som er nærmere tyngre tekniske inngrep enn 1 km. Tyngre tekniske inngrep defineres for eksempel som offentlige vegger og traktorveger over 50 m, kraftlinjer, dammer og regulerte elver (Miljødirektoratet.no). Ut fra denne registreringen er det omtrent ikke områder på Hinnøya som ligger mer enn 5 km fra inngrep (mørkegrønn), og flere områder har tapt status som inngrepsfrie (rosa). Reinbeiting vil foregå i både rosa og grå

områder, men risikoen for forstyrrelse vil være større. Noen steder er tidligere beiter være direkte nedbygd eller avstengt.

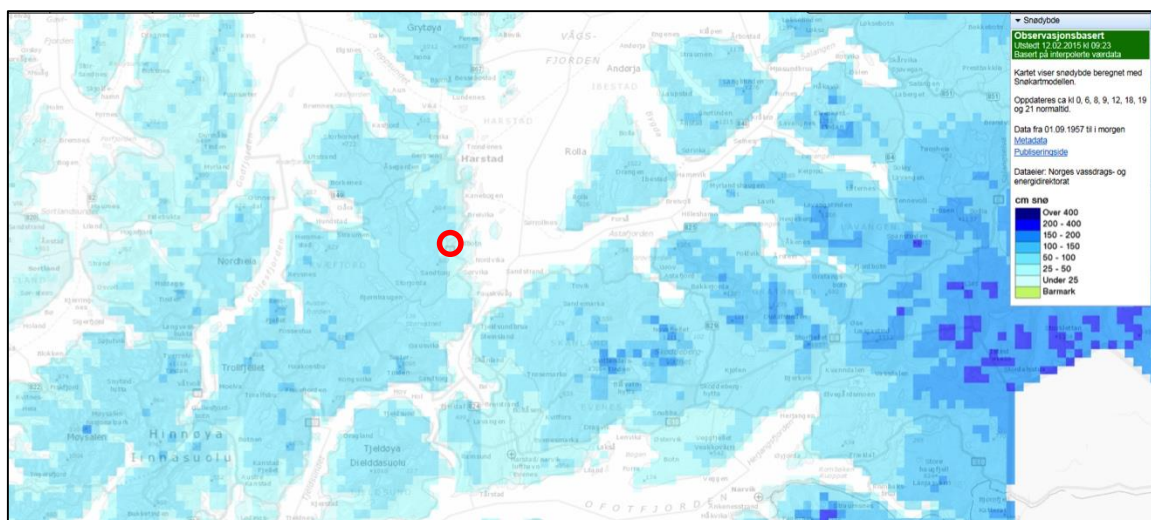


Figur 8: Inngrepsfrie naturområder i Hinnøya- området, planområdet markert med rødt

5.5 Reinbeiter

5.5.1 Vinterbeiter

I NINA rapport 627, fra 2011 sammenfattes kartlegginger av reinbeitenens kvantitet og kvalitet. I 1974 ble distriktet kartlagt å ha gode barmarksbeiter, men manglet vinterbeiter. Lav er den viktigste føden for rein på vinteren. Lyftingsmo beskriver(1974) at kun 20% av arealet i distriktet har et nevneverdig lavinnhold og at laven for det meste har spredte forekomster. Det er derfor påpekt at områder med lite snø, som f.eks. Forhamneset, ikke må blokkeres av utbygging. Det kommer fram av snøkartene for alle år at snødybden langs innfartsåren til Harstad er betydelig mindre enn i øvrige områder og at Forhamnhalvøya og området rundt Harstad er vel egnet for vinterbeiting (Tømmervik og Danielsen 2011).



Figur 9: Kart over snødybder på Hinnøya 12.02.15, planområdet makert med rødt (Kilde: www.seNorge.no)

Vinterbeitene ligger både i fjellområdene og på kysten av Hinnøya. Hvis det blir is og skare høyere opp i terrenget, trekker reinen ned til bar mark. Noen ganger trekker reinen ned på våren også. Overgangene mellom beiter er dynamiske og endrer seg over år og etter værforhold.

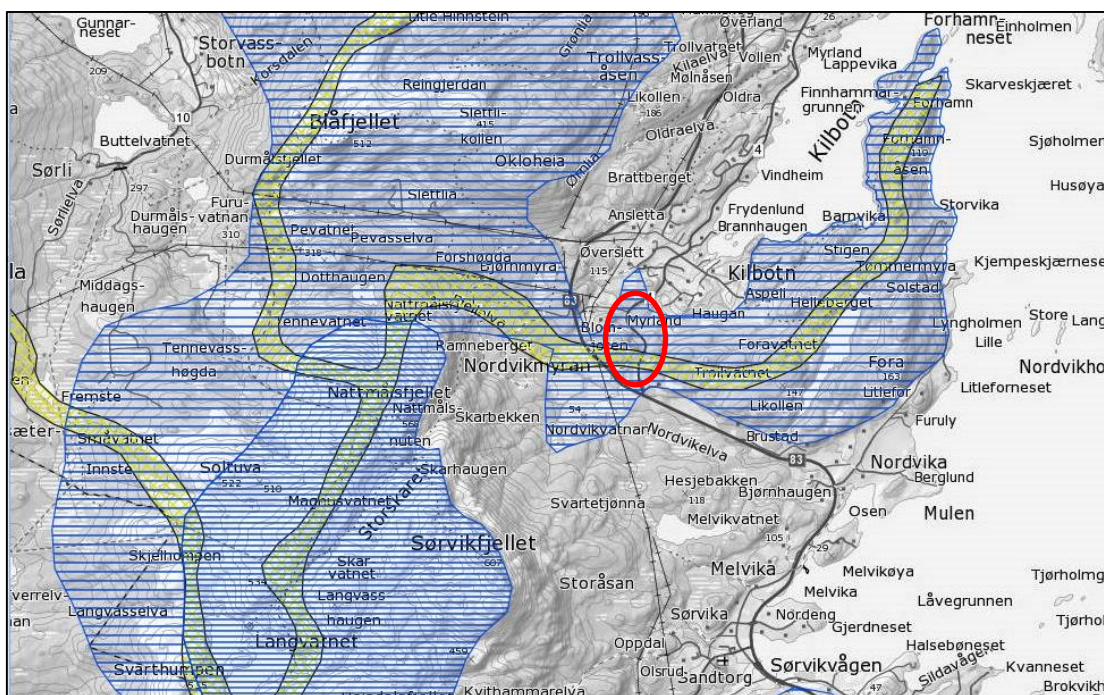
Forhamnhalvøya er et viktig vinterbeite for distriktet. Området ligger ved kysten, har mindre snø og snøen blåser lettere av. Her spiser reinen lav, vintergrønne planter under snøen og røsslyng. Noen dyr trekker selv ut på halvøya, mens mange blir fraktet dit om vinteren. De som trekker selv må over snødekt mark ved Blomjoten før de drives ut til rabbene med mer avbaret mark. Reineier driver reinen tilbake fra Forrahalvøya på våren. Reinen trekker også selv fra halvøya til kalvingsplassen i denne tida.

Laven utgjør en viktig energikilde for rein om vinteren, og i de fleste sammenhenger defineres vinterbeitene som "lav-beiter". Reinen spiser imidlertid ikke bare lav om vinteren. I motsetning til hva man tidligere har trodd, finnes det grønne plantedeler av gress og andre arter under snøen. Disse grønne planene er rike på både proteiner og sukker, mens laven på den annen side inneholder svært lite protein. De grønne beiteplantene er lett fordøyelig, og representerer derfor en viktig nitrogen-kilde for rein om vinteren (P.A.Storeheier 2001)

En viss andel av dyrene føres om vinteren med reinlav og reinpellets. De som er vant til fór spiser det, mens de som ikke er vant spiser det ikke. Om sommeren/høsten spiser reinen også gras og liker godt «håa», altså gjenvekst etter siste slått. Reinen kan trekke ned på innmark for å finne håa, noe som ikke er ønskelig hverken av reineier eller bønder.

Kongsvikdalen samarbeider godt med nabo-distrikter, og de er også avhengig av å hjelpe hverandre. Dårligere beite gjør at reinen noen ganger trekker over til nabo-distriktene Karlstadfjorden og Vestre Hinnøy. Det kan skape konflikter mellom distriktene og ekstra arbeid med henting og frakt.

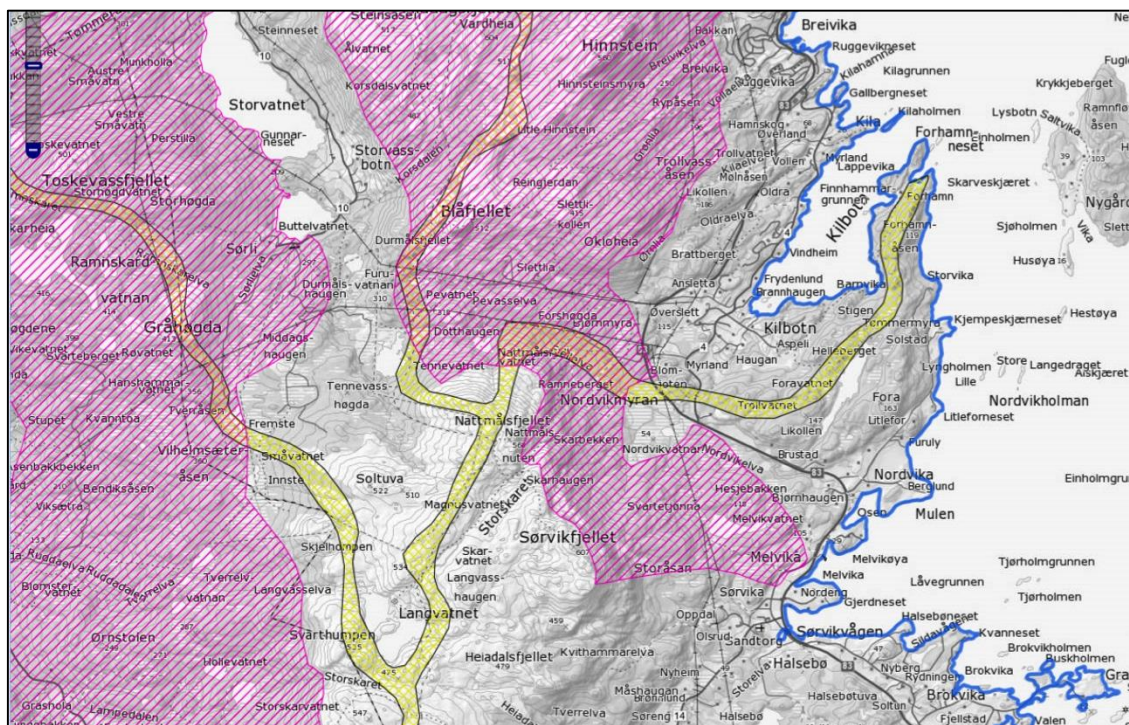
Vinterbeitet har blitt dårligere de siste årene. Siden 80-tallet har det vært stor utbygging i og rundt Harstad. Hver for seg kan det hende utbyggingene ikke kommer ut med stor negativ konsekvens, men det totale bildet for vinterbeite (som er en minimumsfaktor) har blitt svært endret og redusert over tid.



Figur 10: Vinterbeite og lokalisering av Blomjoten med drivingslei for rein

5.5.2 Vår- sommer- og høstbeiter

Vårbeite er vest for planområdet, og strekker seg fra Storvatnet og videre mot Kvæfjord. Sommerbeitene ligger i fjellområdene nordvest for Kongsvikdalen og i høgfjellet mellom Kasfjord og Borkenes i nordvest. Nærmeste høstbeite er like vest for Blomjoten og strekker seg fra Melvika i et belte over fjellområdet til Kanebogen og nord til Blåfjellet. Høstvinterbeitene ligger nordvest for Storvatnet og i nordvest tilsvarende som sommerbeitet. Høstvinterbeitene strekker seg fra området Storjorda i sør, over til Storvasshorn og over fjellområdet til Kanebogen.



Figur 11: Høstbeiteområder og drivingslei

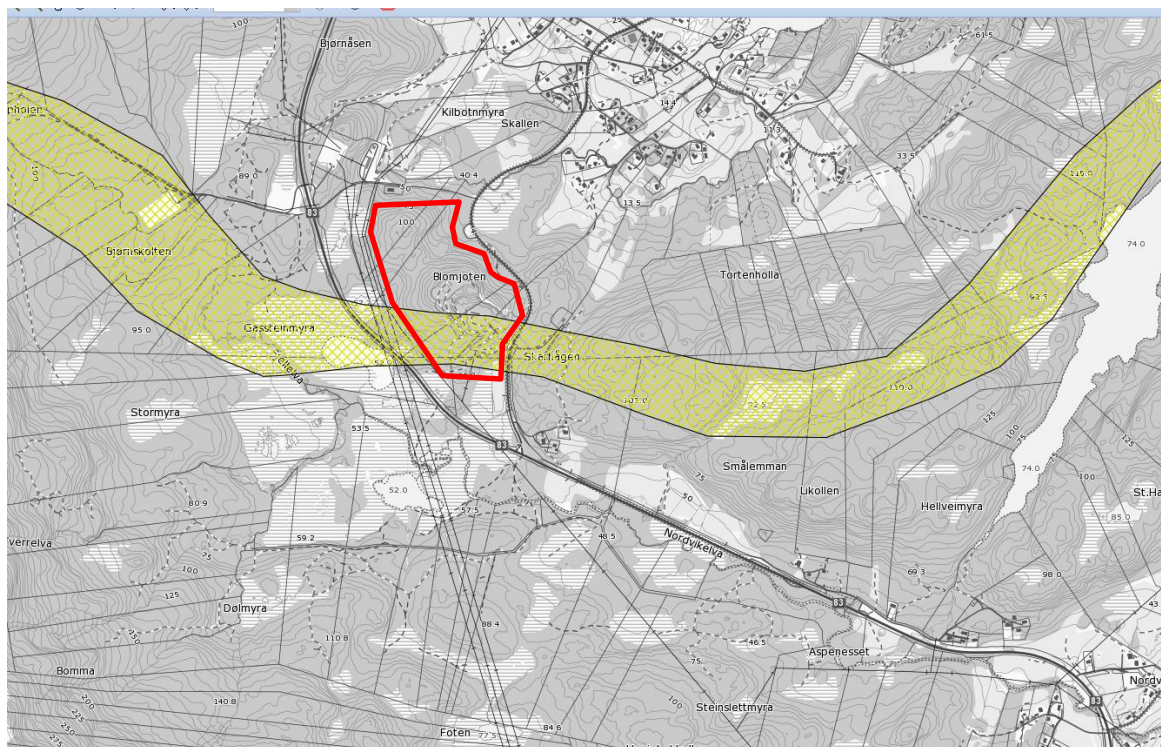
5.5.3 Beregnet beitekapasitet

Tømmervik og Danilesen (2011) har beregnet beitekapasiteten ut fra vegetasjonskart, klassifisert på basis av flyfoto. Ut fra dette har de beregnet areal og beitekapasiteten for de ulike vegetasjonstypene også for Forhamnhalvøya. Tømmervik og Danielsen beregner antall beitedøgn på Forhamnhalvøya til 10632 (118 rein i 90 døgn). Halvøya betraktes som meget godt vinterland med lite snø og tåleevne for beite hver vinter.

5.6 Drivingsleia

Vinterbeitet for rein ligger i fjellområdene på Hinnøya og strekker seg ut på Forhamneset, slik som vist på figur. 11. Drivingsleien for rein passerer Blomjoten og går ut mot Forhamneset i øst. Flyttevegen flyter naturlig mellom koller, over hauger og unngår bratte skrenter for å komme mest effektivt ut til Forhamnhalvøya. Myrene vest for Blomjoten er oppsamlingsområde og beite på vinteren. Dette er den naturlige passasjen forbi Blomjoten, og høyden på terrenget og veien gjør dette til den naturlige leia for reinen å følge ut mot Forhamneset.

Drivingsleien for rein går gjennom den sørlig delen av planområdet i dag. Før eksisterende masseuttak startet opp, trakk reinen langs bakkesiden i Blomjoten. Reindriften hadde den gang ikke mulighet til å uttale seg til reguleringsplanen, og har måttet tilpasse seg dagens drift ved å passere på myra i sør.



Figur 12: Drivingslei med omtrentlig avgrensning av planlagt masseuttak

Det er ikke mulig å drive reinen lengre ned mot Kilbotn, fordi der er autovern, bratt og tett bebygd med boliger. Autovern og skjæringer langs vegen utgjør barriere for reinen. Når reinen kommer nedenfra klarer den ikke hoppe over autovernet. Lengre sør-sørøst er terrenget brattere, er bebygd med boliger eller er dyrka mark, som ikke gjør det egnet til drivingslei. Reinen må ledes over sør for Blomjoten for å komme opp på ryggen ut mot halvøya. Reineierne forsøker å unngå at de krysser veien og stenger ofte av vegen når rein skal ledes over

Utvidelsen av masseuttaket berører flyttevegen der reinen har sin naturlig passasje over til Forhamneset. Selv om reindriften har tilpasset seg eksisterende masseuttak, vil utvidelse og aktivitet sør i masseuttaket være en ytterligere forstyrrelse for reindriften. Drift av uttaket med maskiner og arbeidere, vil kunne føre til at reinen unnviker området mer enn i dag.

Trekkvegen passerer rv 83 som har mye trafikk. Reineier pleier å stoppe trafikken i 10-15 min mens reinen drives over. Det er vanligvis en flokk på mellom 70-100 dyr som beiter på halvøya, avhengig av vinteren.



Figur 13: Området hvor drivingsleia krysser fylkesvegen, sett mot øst og sør

5.7 Friluftsliv

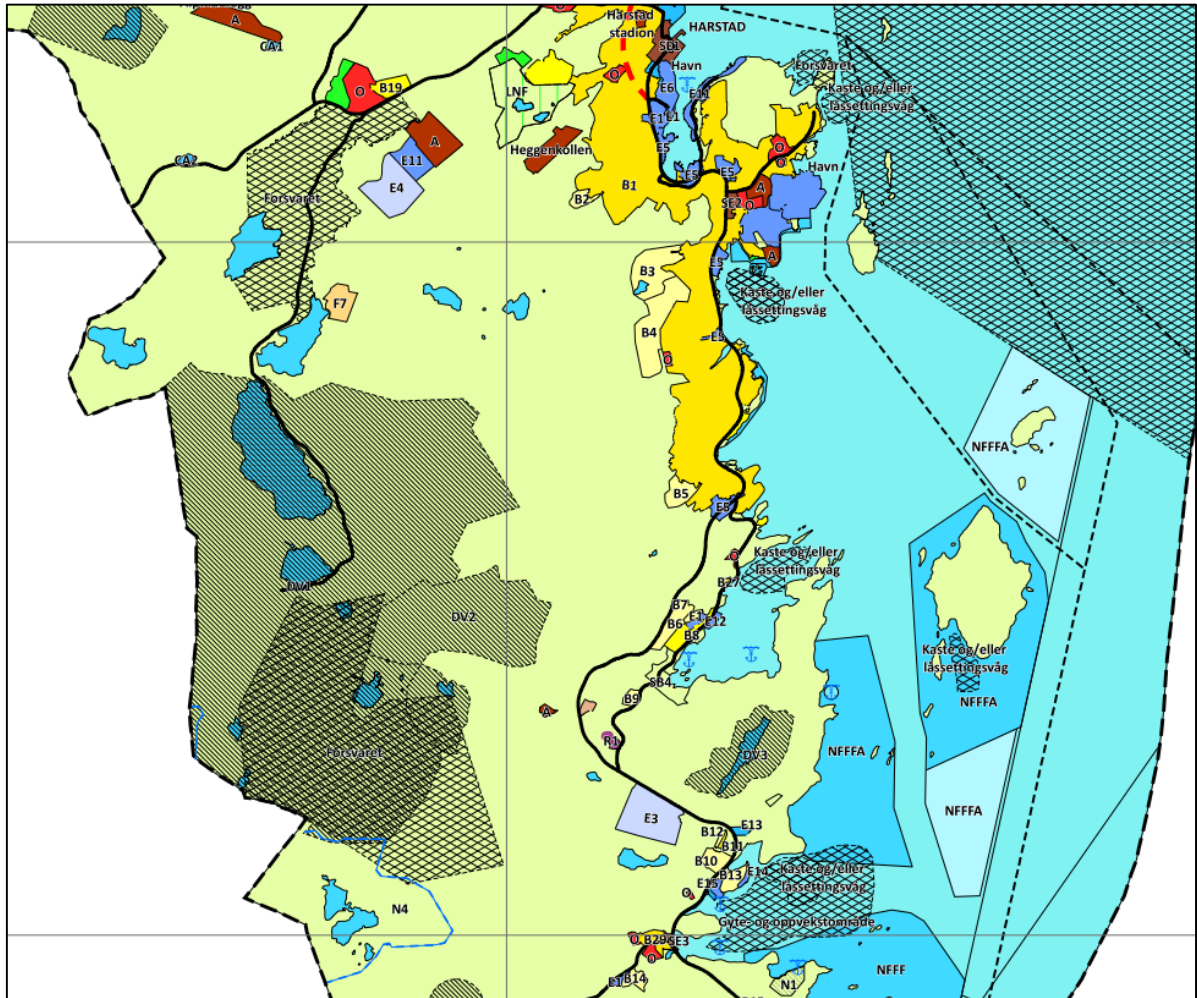
Det er mye friluftaktivitet nordvest for Blomjoten pga Kilbotn idrettspark og barnehage. Fotballbane og skiløyper vest for riksvegen medfører også stor aktivitet i området. Det er få eller ingen stier i planområdet Blomjoten, da dette er et begrenset turområde med eksisterende masseuttak.

5.8 Andre byggeprosjekter i området

Store deler av Hinnøya har vært brukt til reinbeiter langt tilbake i tid. Samfunnsutviklingen etter 1950-tallet har medført store endringer i utbygging og oppdeling av tidligere reinbeiteområder. Det gjelder særlig spredning av Harstad by med bolig- og næringsområder, veg og annen infrastruktur, etablering av hyttefelt, militære øvingsfelt og nydyrking i jordbruket. Hogst i skogbruket gjør også at mye gammel skog forsvinner og med dem beiteområder. Når tidligere bjørkeskogsområder tilplantes med gran, forsvinner beitemark og grana blir en barriere i landskapet. Økt aktivitet i fjellet; «ti på topp», gir også forstyrrelse for reinen. Hyttefelt beslaglegger areal og medfører mer aktivitet i fjellet. Det er likevel positivt at det har blitt enighet mellom Harstad og Kvæfjord om noen større felt, i stedet for hytter mange steder (Henriksen pers.med.).

Denne oppstykkingen av reinbeiteområder hindrer en effektiv, fleksibel og sammenhengende utnyttelse av distriktet. Flokken blir gående i atskilte grupper og må flyttes med bil mellom beiteområdene. Dette har redusert muligheten for å ha en sammenhengende drift på deler av Hinnøya. Summen av dette er kritisk for reindrifta i distriktet. Kongsvikdalen vil vanskelig kunne tåle bortfall av beiter, da nettopp fleksibilitet innen beitebruk er det som gir en stabil produksjon (Tømmervik 2011).

Det foreligger flere planer for nye tiltak og anlegg omkring Harstad, noe som også går fram av kommuneplanens arealdel. Det gjelder nye boligområder i Sørvika, områderegulering av Sørlimoen skytefelt, regulering av Langmoen næringspark og Nordlysparken som er et større industri- og næringsområde like i nærheten av Blomjoten. Hålogalandsvegen med rv 83 til Harstad skal også utbedres, noe som kan medføre nye trasévalg eller breddeutvidelse av vegen forbi Blomjoten. Reindrifta er høringspart i alle disse prosjektene hver for seg, men den samla konsekvensen for reindrifta over tid, kommer ofte ikke godt nok fram.



Figur 14: Utsnitt av kommuneplanens arealdel for Harstad 2010, Blomjoten markert som R1 (Kilde: Harstad kommune.no)

5.9 Verdisetting

Den sørlige delen av planområdet ligger inne i en viktig drivingslei for rein, der reinen ledes ut til vinterbeite på Forhamnhalvøya. Halvøya er å betrakte som som meget bra vinterbeiteområde med lite snø og med tåleevne for reinbeite hver vinter. Terrenget i området er slik at det flater noe ut fra myra og over vegen, før reinen trekker opp på bergrabbene videre mot øst. I krysset ved masseuttaket er fjellet litt slakere og gjør det til en naturlig passasje. Lenger sør er terrenget bratter og gjør driving av reinen vanskeligere. Masseuttaket legger ikke beslag på beiteområder men på en forutsetningen for å drive med rein, nemlig flytting mellom beiter. Hinder for flytting kan i neste omgang føre til mindre tilgjengelighet til vinterbeiter på Forhamnhalvøya og dermed vesentlig reduksjon i beiteområder. Forhamnhalvøya utgjør inntil 1/4 av vinterbeitene for distriktet og har direkte økonomisk verdi for dette distriktet. Drivingsleien har **stor verdi** for reindrifta.

Samlet vurderes reindriftsinteressene knyttet til planområdet å ha **stor verdi**.



6. VURDERING AV OMFANG OG KONSEKVENSER

6.1 Alternativer

Masseuttaket ved Blomjoten er i drift og ønskes utvidet. Alternativene som utredes er derfor å opprettholde dagens situasjon (alternativ 0) eller utvidelse av masseuttaket mot nord, sør og vest, alternativ 1.

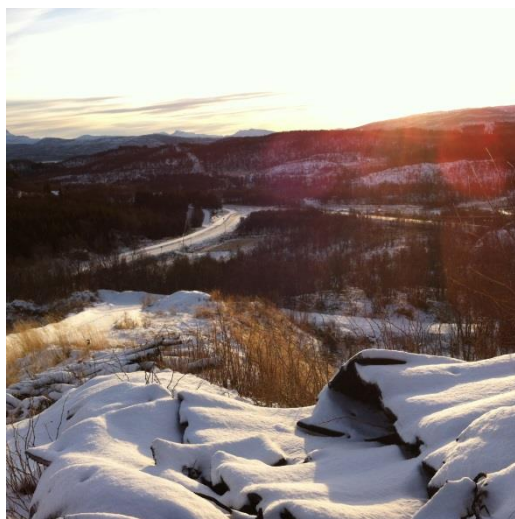
Dagens situasjon (alt 0) har middels negative konsekvenser, da reindriften over tid har tilpasset seg bruddet i drivingsleia og trekker lengre sør enn den naturlig ville gjort. Masseuttaket innenfor dagens avgrensning kan aksepteres, når driftsaktiviteten flyttes lengre nord og skjermes fra drivingsleia.

6.2 Omfang av tiltaket

På bakgrunn av befaring, utredninger som er utført i nærliggende planområder og intervju med reindriftsutøver, vil vi fastslå at tiltaket vil ha middels/stort negativt omfang for Kongsvikdalen reinbeitedistrikt. Planområdet er en del av drivingsleien som er forholdsvis smal forbi Blomjoten. Utvidelsen av massetaket vil smalne inn og vanskeliggjøre drivingsleien ytterligere. I verste fall kan tiltaket og forstyrrelse fra det, stoppe driving av rein ut til Forhamnhalvøya. Hvis dette skjer, har tiltaket stort negativt omfang.

Planområdet vil brukes til uttak, rigg, lagring av masser og transportareal. Dette vil være et hinder og en forstyrrelse for reinen som trekker forbi masseuttaket. Hvis masseuttaket utvides i det omfang som forslaget legger opp til, vil det være en stor forstyrrelse for reindriftnæringen. Med tanke på øvrige nye plantiltak sør for Harstad som berører reinbeitedistriktet, har arealbeslag av drivingsleier og vinterbeiter samlet sett, stort negativt omfang.

Omfang: Stort Middels Lite | Lite Middels Stort
 negativt negativt negativt | positivt positivt positivt



Figur 15: Utsikt til dringsleia mot sør og atkomst til masseuttaket i øst

6.3 Samlet konsekvens

Drivingsleia forbi Blomjoten har stor verdi fordi Forhamnhalvøya er et viktig vinterbeite for distriktet. Arealbeslaget vil medføre at driftsaktiviteter som flytting og driving av rein blir

vanskeliggjort. En slik løsning vurderes samlet å gi middels til stort negativt omfang. Masseuttaket er etablert helt inn i drivingsleia. Selv om uttaket allerede berører drivingsleia, vil ytterligere aktivitet mot sør gi mer forstyrrelse. Mer aktivitet mot flytteleia kan medføre at reinen viker unna og i verste fall unngår driving ut til Forhamneset. Det kan medføre at drifta i området må endres og i verste fall at inntil ¼ av flokken mister vinterbeitet. Utvidelse av planområdet mot sør vil ha stor til meget stor negativ konsekvens for reindriften.

7. MULIGE AVBØTENDE TILTAK

7.1 Avbøtende tiltak

Ut fra fremlagte konsekvenser foreslår vi følgende avbøtende tiltak:

- Redusere uttaksområdet i sørvest, slik at drivingsleia ikke berøres ytterligere.
- Gjerde inn uttaksområdet, slik at reinen letter kan drives forbi.
- Etablere sortering, omlasting og lagring lenger nord i uttaket, for å unngå forstyrrelse for reinen.
- Etablere kontakt med reinbeitedistriktet slik at flytting av reinen vår og høst kan gå smidig for seg.
- Masseuttaket bør vurderes utformet med innkjørsel lenger nord eller fra motsatt side.
- Det må legges igjen en rygg i terrenget mot flyttevegen.

7.2 Alternative utbygginger, endringsforslag

Planforslaget bør endres slik at uttaksområdet reduseres vesentlig i sørvest. Resterende areal i sør som ikke er tatt i bruk til masseuttak eller brukes til lagring, bør avsettes til buffersone/vegetasjonssone mot drivingsleia. Ved å redusere i sørøst, vil flyttveien forbi arealet kunne opprettholdes, og forstyrrende aktivitet flyttes lenger nordvest. Hoveddelen av fjellet som er aktuelt for uttak vil fortsatt kunne tas ut.

Selv om reindriftsutøver vil kunne transportere reinen i bil, er dette ikke en ønsket driftssituasjon som også vil gjøre drifta mindre effektiv.

8. KILDER

Reindriftsforvaltningen 2013, Ressursregnskap for reindriftnæringen reindriftsåret 2012/2013
Tømmervik og Danielsen 2011, Nordlysparken handels- og næringspark i Harstad kommune –
Konsekvensutredning for reindrift, NINA Rapport 627

P.A. Storheier, 2001, Reinens utnyttelse av planer i indre Finnmark (Reindriftnytt nr2/2001

Statens vegvesen 2006, Konsekvensanalyser, Vegvesenets håndbok 140

www.harstad.kommune.no

www.fylkesmannen.no

www.miljødirektoratet.no

www.kilden.no

Muntlig kilder:

Odd Henriksen, Distriktsformann Kongsvikdalen reinbeitedistrikt

Jan Gunnar Brattli, Fylkesmannen i Troms, Reindrift

Hans Martin Nygård, Harstad kommune

Trude Johansen, Multiconsult