

FORPROSJEKT HARSTAD SENTRUM

-med fokus på universell utforming

MARS 2012



INNHOLDSFORTEGNELSE

• INTRODUKSJON	3
• PROSJEKTSTRUKTUR OG TEMATIKK	4
• OVERSIKTSKART OG EKSISTERENDE SITUASJON	5
• UU/ BARRIERER OG TERSKLER	6
• UU/ INNGANGSSONER	7
• REGISTRERING/ANALYSE: SIKTLINJER	8
• REGISTRERING/ANALYSE: TRAFIKK OG BEVEGELSE	9
• REGISTRERING/ANALYSE: BYROM	10
• REGISTRERING/ ANALYSE: RIKARD KAARBØS PLOSS	11
• BYROM: SAMMENHENGER OG BARRIERER I	12
• BYROM: SAMMENHENGER OG BARRIERER II	13
• REGISTRERING PROGRAMMER OG ATTRAKSJONER	14
• REGISTRERING/ANALYSE: OFFENTLIGE ROM	15
• REGISTRERING KLIMA	16
• REGISTRERING/ANALYSE GRØNNSTRUKTUR	17
• KONKLUSJON REGISTRERING OG ANALYSE	18
• INTENSJONSSKISSE 1:1000	19
• TEMAKART BRUKSSONER 1:2000	20
• RIKARD KAARBØS PLOSS PLANUTSNITT 1:500	21
• TORGET PLANUTSNITT 1:500	22
• TORGHALL	23
• TVERRSNITT RIKARD KAARBØSGATE	24
• TVERRSNITT STRANDGATA	25
• TVERRSNITT RIKARD KAARBØS PLOSS	26
• GATESNITT LANGS GÅGATENE	27
• PRINSIPPLØSNINGER UU, INNGANGSSITUASJONER	28
• DEKKE/ GULV	29
• DEKKE/ GULV- "SHARED SPACE"	30
• DEKKE- LEDELINJER	31
• DEKKE/ GULV OG RAMPELØSNINGER	32
• DEKKE/ GULV- MATERIALER	33
• KOSTNADSOVERSLAG GRANITT	34
• KOSTNADSOVERSLAG SKIFER	35
• KOSTNADSOVERSLAG "SHARED SPACE"	36
• BELYSNING	37
• INTEGRERT KUNSTNERISK UTSMYKNING, KART	38
• INTEGRERT KUNSTNERISK UTSMYKNING	39
• INTEGRERT LØSNINGER FOR LEK OG MØBLERING	40
• FINANSIERING OG TILSKUDDSDORDNINGER	41
• FINANSIERING OG TILSKUDDSDORDNINGER	42
• FINANSIERING OG TILSKUDDSDORDNINGER	43
• FINANSIERING: ANBEFALT TILNÆRMING	44
• PROSJEKTINFORMASJON	45

INTRO TEKST

Hovedhensikten med planoppdraget er å utbedre sentrumsområdene i Harstad slik at de blir lett lesbare og tilgjengelige for alle brukergrupper.

Harstad har i dag en kompakt og intim sentrums-kjerne med senterpunkt på Rikard Kaarbøs Plass, samt på "Torget" ved rutebil-stasjonen. De siste tiårene har det imidlertid skjedd endringer i bygnings- og næringsstrukturen i sentrum og etableringen av nye kjøpesentre har skapt nye bevegelsesmønstre og forbindelseslinjer. I planoppdraget for sentrumsområdene har vi sett på hvordan disse forbindelseslinjene fungerer i dag, og hvordan områdene rundt torget kan gjøres tydeligere og lettere anvendelig for alle byens brukere.

En slik overordnet analyse er utgangspunktet for utarbeidelse av en landskapsplan og en rapport på forprosjektnivå. Her har vi utarbeidet forslag til løsning for ulike brukssoner i området, med soner for møblering, gatebelegg, vegetasjon samt kunst i gate-rommene. Planen er utarbeidet med særskilt fokus på universell utforming. Målet med en ny plan for Harstad sentrum er å skape en sammenhengende og helhetlig bykjerne for alle.

Vår holdning er at universell utforming handler om både god estetikk og funksjonalitet, noe som best oppnås når universell utforming er implementert gjennom hele planprosessen. Universell utforming er optimalt ivaretatt når løsninger for tilgjengelighet "ikke synes", men er integrert i anlegget som helhet. Det som skaper store utfordringer i forhold til å orientere seg, og å bevege seg gjennom byen for brukergrupper med særskilte behov, er ofte også det som gjør omgivelsene vanskelig lesbare også for alle andre brukergrupper. Klare siktlinjer, et godt jevnt dekke og god belysning er eksempel på viktige områder innenfor universell utforming.

Gjennom samtaler med oppdragsgiver i Harstad Kommune har vitalisering av sentrum vært et tilbakevendende tema. Gatestrukturen i sentrum ble utviklet til andre former for bruk av sentrum: handel foregikk fra frittstående næringer langs gågatene og langs og på torget. I dag preger kjøpesentrene i byen mye av bruken av sentrum. Nye forbindelseslinjer er skapt på tvers av den gamle bystrukturen og bilen har blitt det viktigste fremkomstmiddelet som benyttes for å komme til og fra sentrum. Sentrum oppleves som "stille og dødt" etter butikkenes stengt tid.

I ny plan for Harstad sentrum har det vært en viktig føring at byens nye og eksisterende rom og plasser skal være fleksible og godt egnet for variert bruk av byen. Gode oppholdssteder vil bli brukt, og slike steder er attraksjoner i seg selv!



Sittegruppe midt på Rikard Kaarbøs plass



Søndre deler av torget med spredt møblering



Rikard Kaarbøs gate med sikt mot Vågsfjorden.

PROSJEKTSTRUKTUR OG TEMATIKK

Registrering- Overordnet:

- Universell Utforming
- Bevegelsesmønstre og forbindelseslinjer
- Siktlinjer og kontakt med sjøen
- Attraksjoner og viktige program i sentrumsområdet
- Trafikksituasjon
- Klimaforhold
- grønnstruktur

Registrering- I planområdet:

- Gatebelegg
- Vegetasjon
- Innganger bygg
- Møblering
- Belysning
- Kunstnerisk utsmykning

Analyse

- Kvaliteter
- Hva fungerer bra, hva fungerer dårlig.
- Hvordan henger de ulike registrerte temaene sammen.
- Hvordan kan dynamikken endres for å skape et mer oversiktelig og tydelig lesbart sentrumsområde
- Prinsipper for løsninger

Landskapsplan og temakart med brukssoner

- Utarbeidet i målestokk 1:500 for hele planområdet.
- Detalj/prinsippnitt for løsninger UU
- Rapport med oppsummering av registrering og analyser som bakgrunn for planene. Beskrivelse av løsninger.

PROSESS

PRODUKT

REGISTRERING

• OVERSIKTSKART OG HOVEDTREKK

UNIVERSELL UTFORMING (UU)

Sentrumsområdet i Harstad oppleves i dag som vanskelig lesbart i forhold til

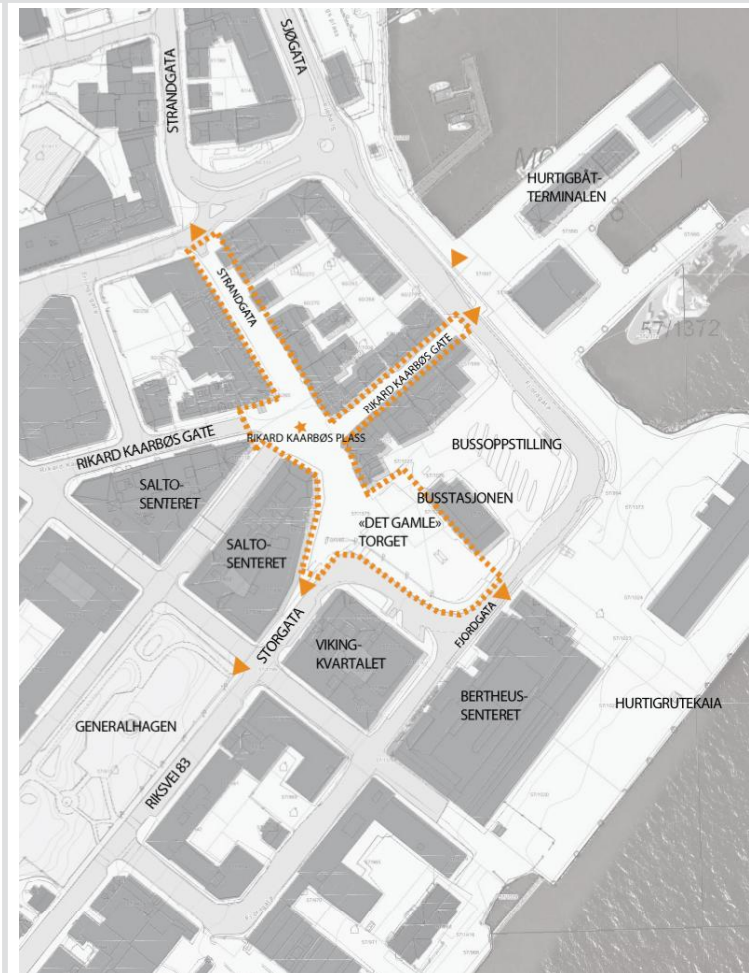
- Bevegelseslinjer
- Brutte siktlinjer
- En sterkt trafikert vei som fungerer som barriere for naturlige krysningspunkter for fotgjengere.

Det har i de senere årene skjedd en strukturendring i sentrum hvor nye tyngdepunkter har etablert seg i forbindelse med utviklingen av kjøpesentrene. Kjøpesenteret i Bothnerkvartalet (Salto-senteret) samt den senere etableringen av Bertheussenteret har ført til at en har fått endringer i bevegelsesmønstre i sentrum. Med et så kompakt og tett bysentrum bør det være lettere å orientere seg i forhold til de viktigste forbindelseslinjene, og også lettere å ta seg frem på en god og naturlig måte.

Dagens utfordringer med hensyn på UU handler også i stor grad om uegnet gatebelegning og møblering av torgområder og gågater. Et grovt dekke med storgatestein satt i betong skaper er vanskelig framkommelig for rullestolbrukere og skaper "snublekanter" for fotgjengere. Også møbleringen i torgområdet fungerer stedvis som barrierer i forhold til naturlige bevegelsesmønstre.

Føringer:

De overordnede utfordringene må ses sammen med løsningen av konkrete, fysiske tilrettelegging for et mer framkommelig sentrumsområde for alle byens brukergrupper.



Kartet over viser planområdets avgrensning.

I forhold til universell utforming er det naturlig å se overordnet på forbindelser og sammenhengene til omkringliggende områder:

Kontakten til Bertheussenteret, Storgata opp mot Generalhagen, til havnepromenaden samt avslutningen av gåtgatene mot Fjordgata, Strandgata, Rikard Kaarbøs gate og Hans Egedes gate.

REGISTRERING

- UNIVERSELL UTFORMING:
- BARRIERER I DEKKE OG TERSKLER

Barrierer med hensyn på universell utforming:

- På Rikard Kaarbøs plass er det lagt et grovt dekke av storgatestein satt i betong, med brede fuger. Dekket er så grovt at det er problematisk for rullestolbrukere å ta seg frem, og skaper også snublekanter for andre brukere.
- Kantsteinrader og Aco-dren i Rikard Kaarbøs gate, kan mistolkes som retningsleder og dessuten virke som snublekant.
- Flere av inngangspartiene er per i dag ikke tilgjengelig for mange brukere pga. uforserbare terskler.
- Generell møblering: benker, belysning, bed, murer mm på søndre deler av torget hindrer sikt og kan virke forvirrende i forhold til de viktigste bevegelsesretningene i sentrum. Dette gjelder også pullertene som er plassert rundt torget.
- Muren og buskbedet som omkranser søndre del av torget, hindrer sikt og naturlige bevegelseslinjer.
- Fortauskant langs RV 83 er en terskel dersom en beveger seg utenfor gangfeltet, som igjen er usentralt plassert.



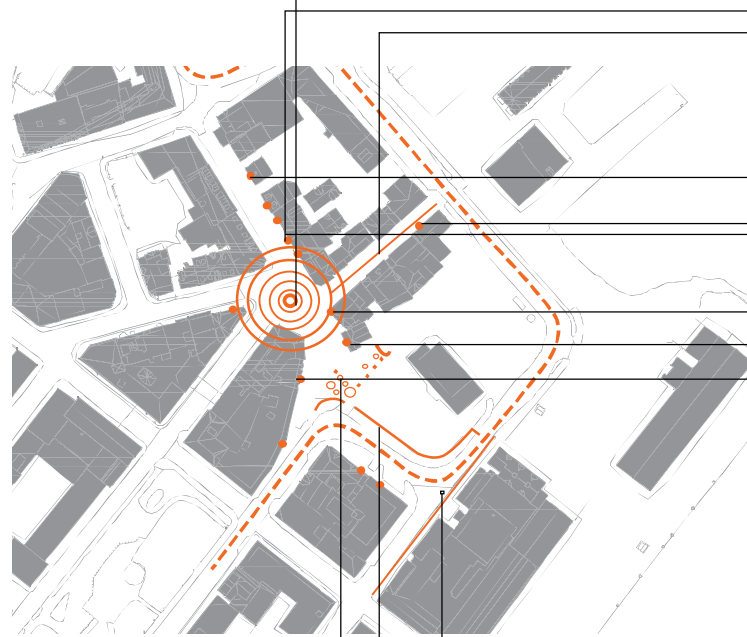
GROVT BROSTEINSDÈKKE



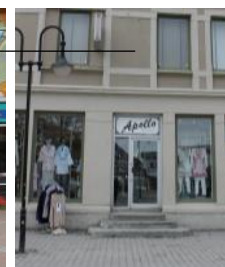
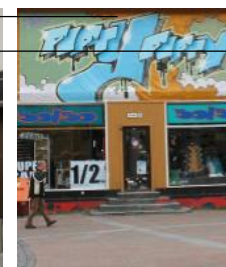
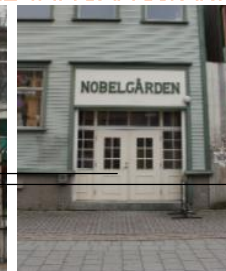
STNUBLEKANTER



TERSKEL/ INNGANGSPARTI



TERSKEL/ INNGANGSPARTI:



DIVERSE MØBLERING



MUR OG BUSKBED



FORTAUSKANT

REGISTRERING

- UNIVERSELL UTFORMING:
- INNGANGSSITUASJONER

Anbefalte retningslinjer for universell utforming av utendørs ramper etter Statens vegvesens håndbok 278:

- Dekke skal være fast, jevnt og sklisikkert, og bør ikke bli glatt i regnvær. Varmekabler anbefales ved ramper uten overbygg.
- Ramper skal ha en fri bredde på minst 90 cm, men økt trafikkmengde tilsier ofte større bredde. Anbefalt stigning er 1:20 (5%) eller mindre. Rampen kortere enn 3 m, kan ha en stigning på inntil 1:12 (8,3%). Tverrfall kan være inntil 1%.
- Det skal være håndlister på begge sider av rampen, med avstand 90-110 cm. Høyde over rampe: 70 cm og 90 cm. Lista skal rekke 30 cm forbi rampens begynnelse og avslutning.
- Repos bør ha en minimum radius på 1,60 m. Etter byggeforskrift skal det være horisontale repos for hver 60 cm høydeforskjell/ stigning.
- Det bør være kantstein eller list langs rampens ytterkant, dersom det ikke er rekkverk på begge sider.

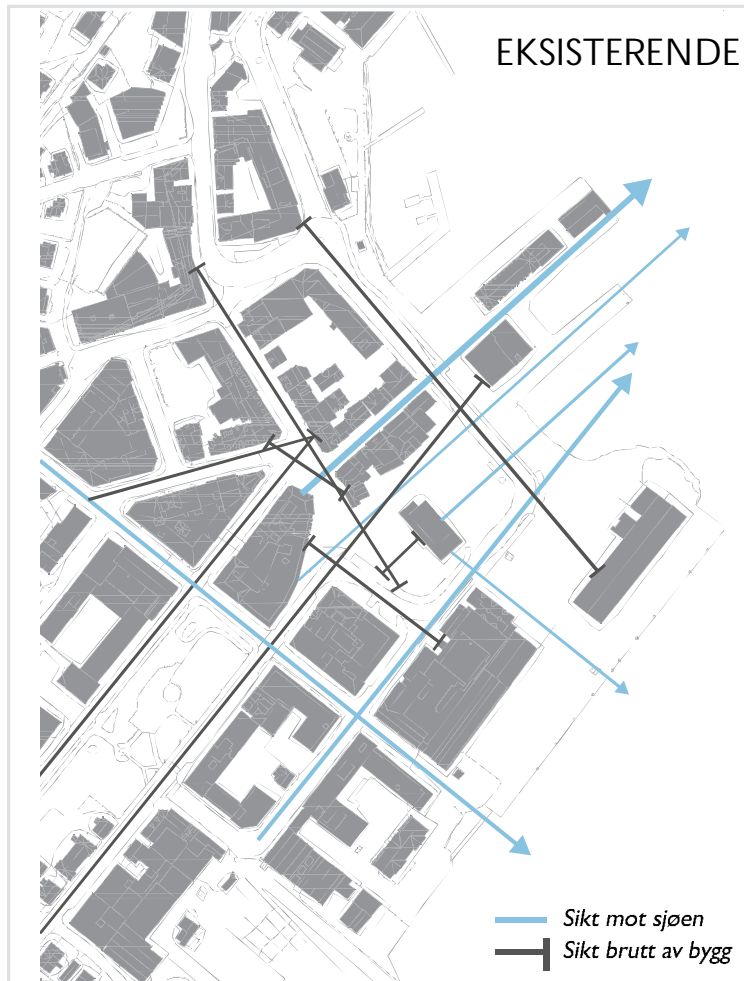
INNGANGSSITUASJONER

Bygningene som definerer rommene for torgene og gågatene er av variert alder og stilart. Inngangene har vært tilpasset ulike gate- og plassløsninger og inngangshøydene varierer også deretter. Per i dag finnes ingen føringer for hvordan ulike adkomster kan integreres i det overordnede design av torgene og gågatene. Bedre integrering og en felles mal for design, vil kunne bedre lesbarheten for alle brukergrupper av torg og gågater, og vi foreslår at dette gjøres som en del av ny plan for Hårstad sentrum. Vi har valgt ut 5 ulike inngangssituasjoner, som vi viser prinsipløsninger for.



REGISTRERING OG ANALYSE

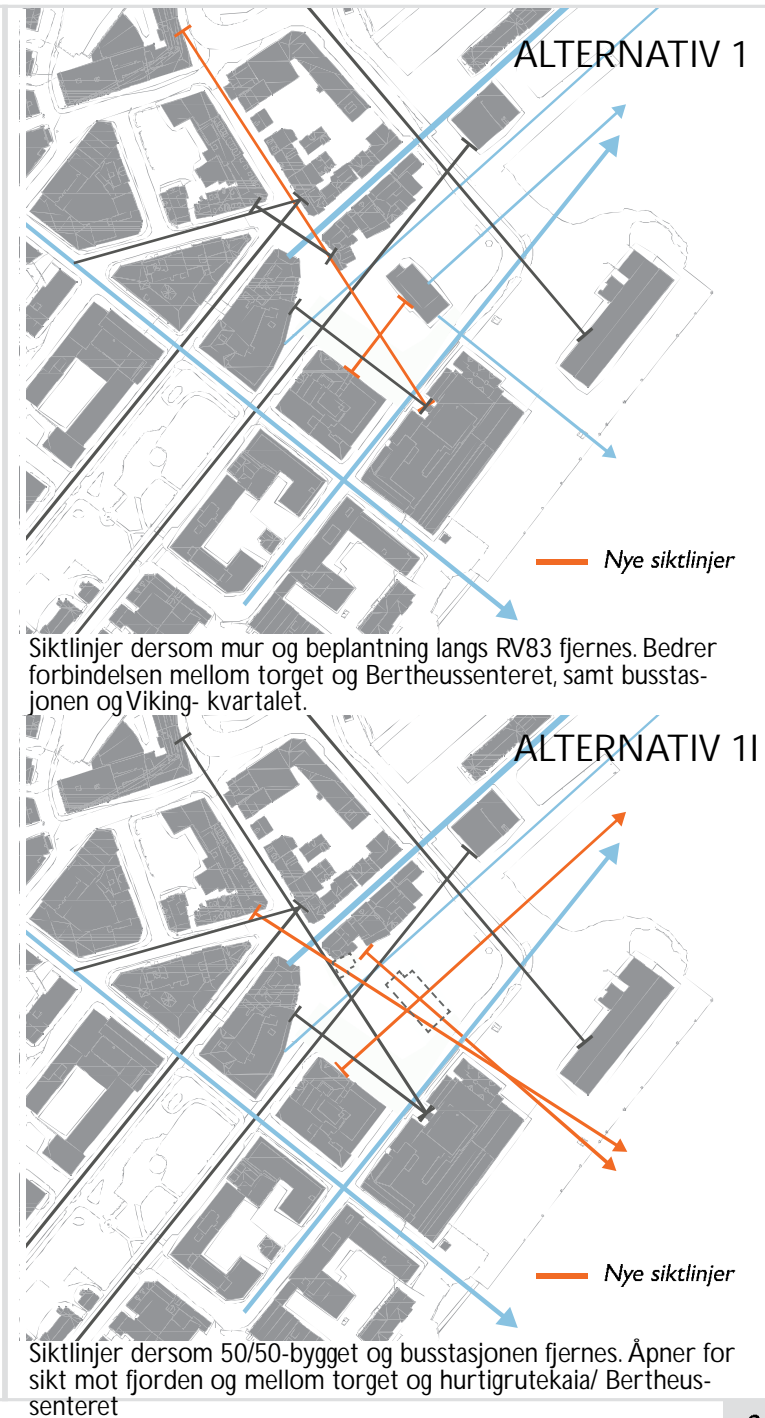
- SIKTLINJER
- KONTAKT MED SJØEN



Blå linjer: eksisterende siktlinjier mot fjorden.
Sorte linjer: "brutte" siktlinjier som ender i husfasader.

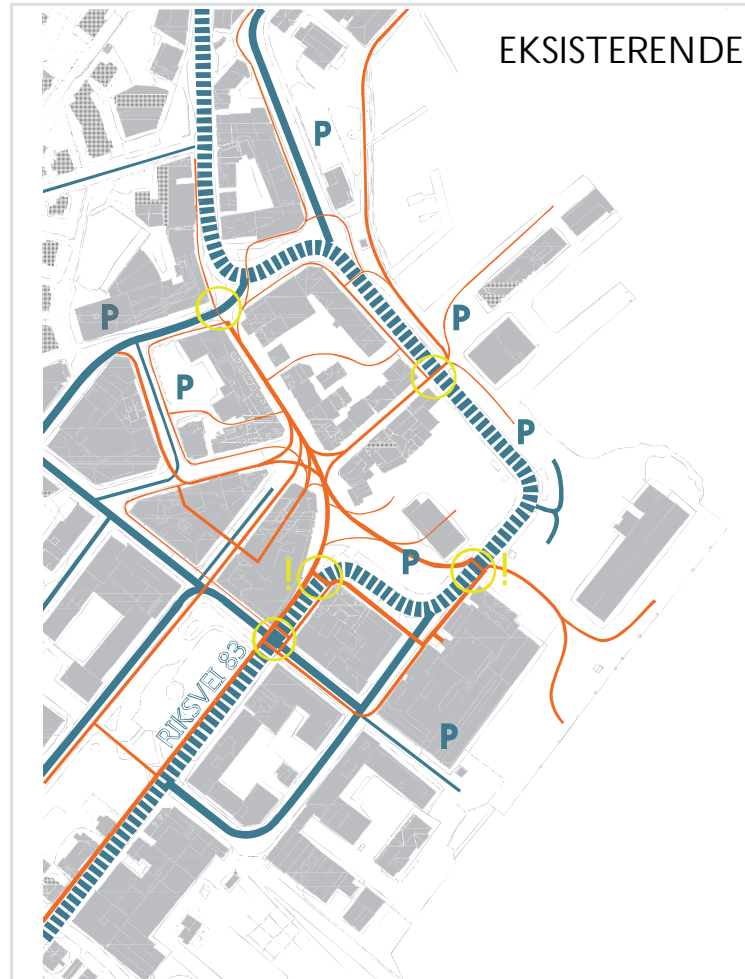
Siktlinjene mot sjøen er viktige å bevare, og om mulig også skape ytterligere kontakt mot sjøen ved å skape nye siktlinjier. Kontakt med fjorden handler om lys og luft inn i sentrumsgatene, men også om byens identitet som kystby. Denne delen av Harstad sentrum mangler også gode rekreasjonsrom hvor kontakt med sjøen står i fokus.

Rundt torget ender flere siktlinjier som følger gateløp i husfasader. Dette gjelder feks. Rikard Kaarbøs gate og Erling Skakkes gate som begge "ender" i Hoelgården. 50/50- bygget og busstasjonen hindrer også sikt, både mot sjøen og i viktige bevegelsesretninger.



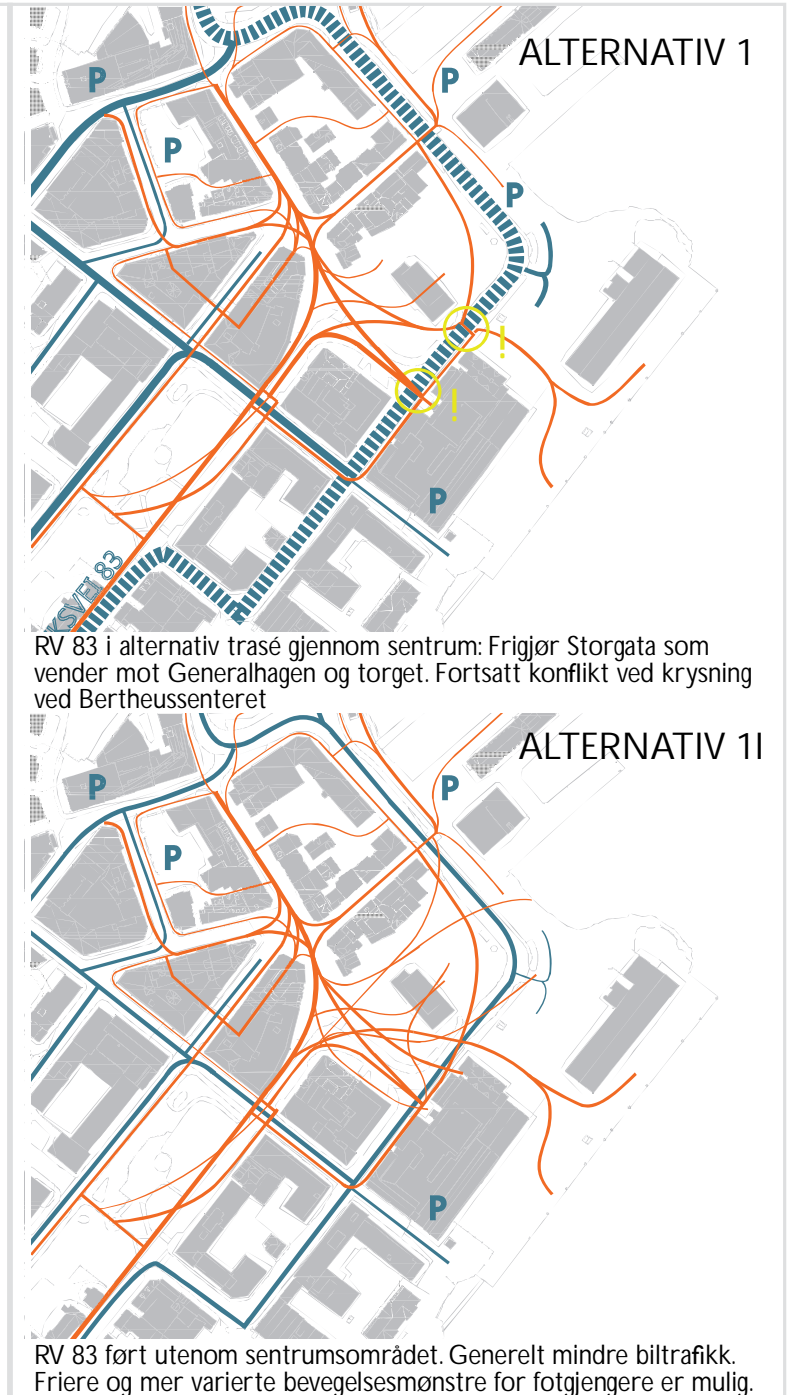
REGISTRERING OG ANALYSE

- GANGFORBINDELSER VS. BILTRAFIKK



Kartdiagrammet over viser et overordnet mønster for gangtrafikk og biltrafikk i sentrumsområdet. Riksvei 83 er hovedgjennomfartsåren for all trafikk gjennom Harstad med et betydelig antall passerende biler pr. døgn. Med unntak av torgområdet og Generalhagen løper gangtrafikken i hovedsak parallelt med biltrafikken, tilrettelagt med fortau og fotgjengerovergang. Gangtrafikken har flest krysningspunkter rundt Rikard Kaarbøs plass.

Hovedveien representerer en betydelig kilde til støy, og virker som en barriere mellom torgområdet og de sjønære områdene i sentrum. Særlig har etableringen av Bertheussenteret ført til økt behov for krysning av RV 83. Myke og harde trafikanter er særlig i konflikt i de to punktene merket med utropstegn på kartet. Potensielt verdifulle byrom er i dag brukt utelukkende til parkering.



REGISTRERING OG ANALYSE

- BYROM OG ROM-DANNENDE ELEMENTER



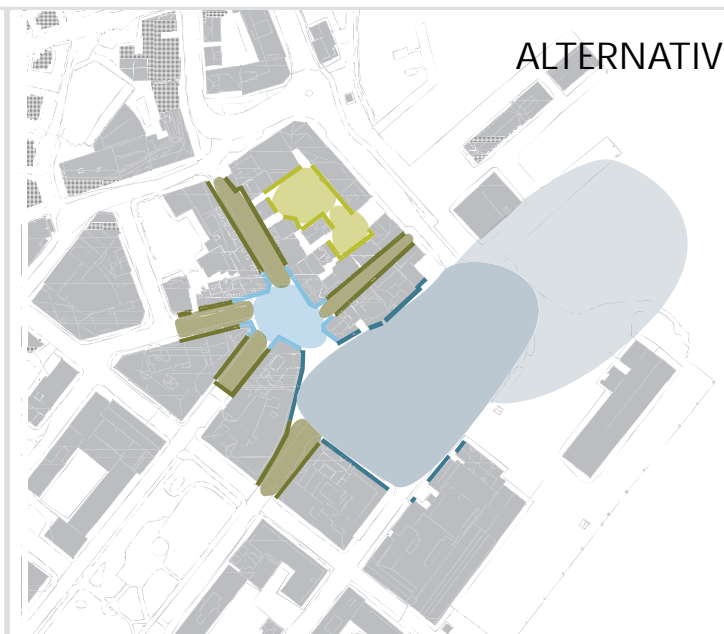
Romdannelse og siktlinjer rundt Rikard Kaarbøs plass.

Illustrasjonen viser at siktlinjer rundt torget i stor grad ender i bygningsfasader. En vil dermed også orientere seg hovedsakelig etter romdefinerende bygninger.



Romdannelse og bevegelsesmønstre rundt Rikard Kaarbøs plass.

På grunn av krysningsmønstret på torget er det naturlig at denne plassen tilrettelegges for denne bevegelsen. Oppholdssonene bør tilrettelegges i roligere soner, uten for mye krysningstrafikk.



Kartene viser romdannelse rundt torgene og gågatene i sentrum, samt romdannende elementer (hovedsaklig bygningsfasader).

Rundt Rikard Kaarbøs plass er byrommene små og intime. Gågatene er smale gater som munner ut i det usymmetriske torgrommet. Torget oppleves i dag som fint definert, men noe "uroilig" som oppholdssted på grunn av de mange retningene som krysser gjennom plassen. Dette er illustrert under ved å legge inn sentrale siktlinjer og hovedbevegelsesmønstre for gangtrafikk gjennom torget. 50/50-bygget fungerer i dag som en romlig avgrensning for torget, men samtidig en hindring for viktige siktlinjer. Torget vil kunne åpne seg mer mot det "gamle" torget i sør dersom dette bygget fjernes, og redusere bakside-effekten av bygningrekka bak.

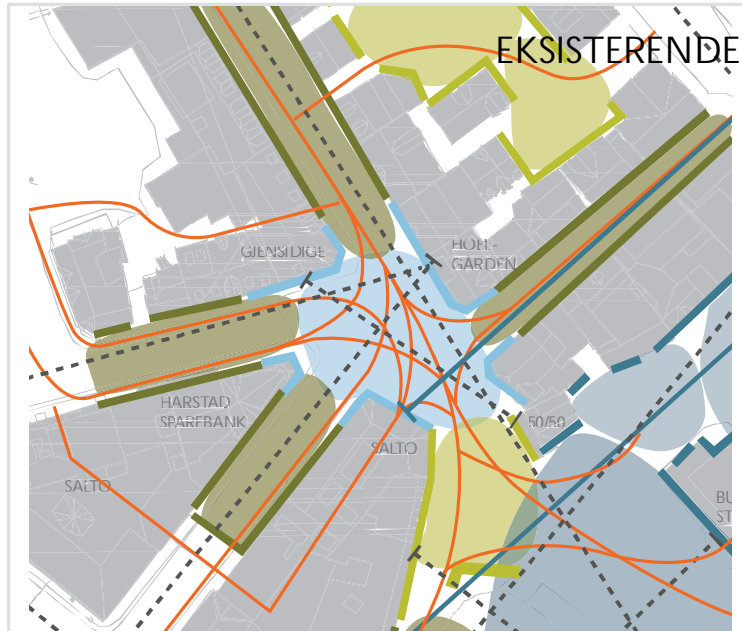
Føringer:

Rikard Kaarbøs plass fungerer godt som sentrums hovedknotepunkt for gangtrafikk, og bør ytterligere tilrettelegges for denne viktige funksjonen. Oppholdssoner bør tilrettelegges for der en har rolige soner uten krysningstrafikk, og i tillegg hvor en har best mulige klimatiske forutsetninger.

Det bør tas tydelig stilling til behandling av de store byrommene ved busstasjonen. Særlig har rommet mellom busstasjonen, Bertheussenteret og Vikingkvarartalet et stort potensiale til å skape både forbedret sammenheng og lesbarhet i sentrum. Dette gjelder særlig dersom en omlegging av RV83 er mulig. Byrommet ligger også gunstig til med hensyn på solforhold. Dersom busstasjonen flyttes eller rives vil en få et stort byrom, vendt mot Vågsfjorden.

REGISTRERING OG ANALYSE

- RIKARD KAARBØS PLASS



Romdannelsen på Rikard Kaarbøs plass:

- Bevegelsesmønstrer og siktlinjene på plassen viser at veldig mye skjer i den sentrale delen av byrommet. Som oppholdssted oppfattes stedet som urolig og flytende.
- Dette forsterkes ytterligere ved at senterpunktet på plassen er hevet, mens gulvet synker inn mot alle bygningsfasadene og gatene som fører ut fra plassen.

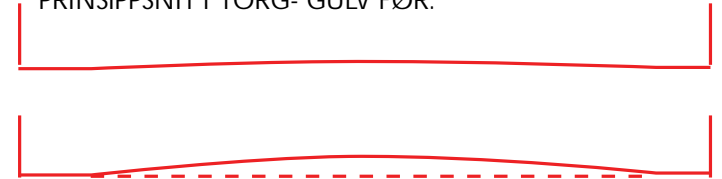
Føringer:

- Senke midtpunktet på Rikard Kaarbøs plass som i dag oppleves som en forhøyning torget.
- Fjerne dagens møblering som er plassert mitt på torget.
- Tilrettelegge for oppholdssoner og møblerte soner langs sørvestvendte fasader.
- Vi foreslår det sammen heltrukne og flytende gulvet i torgområdet og gågatene.

ALTERNATIV



PRINSIPPSNITT TORG- GULV FØR:



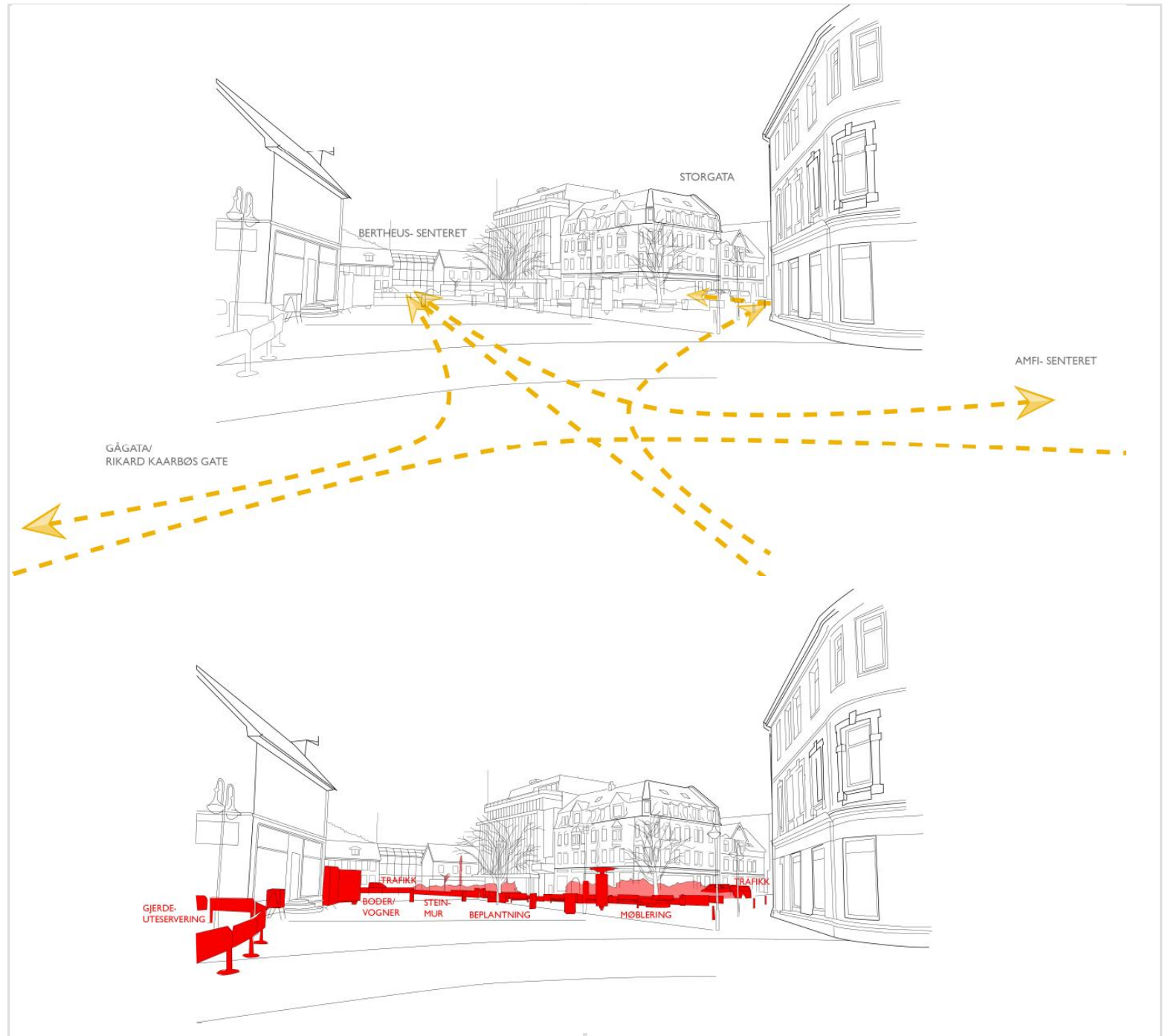
PRINSIPPSNITT TORG- GULV NÅ:



REGISTRERING BYROM: SAMMENHENGER/ BARRIERER1

VIKTIGE FORBINDELSER:

- Bertheussenteret- torget/
gågatene
- Saltosentret- Bertheussenteret
- Storgata- torget/ gågatene
- Saltosenteret- torget/ gågatene



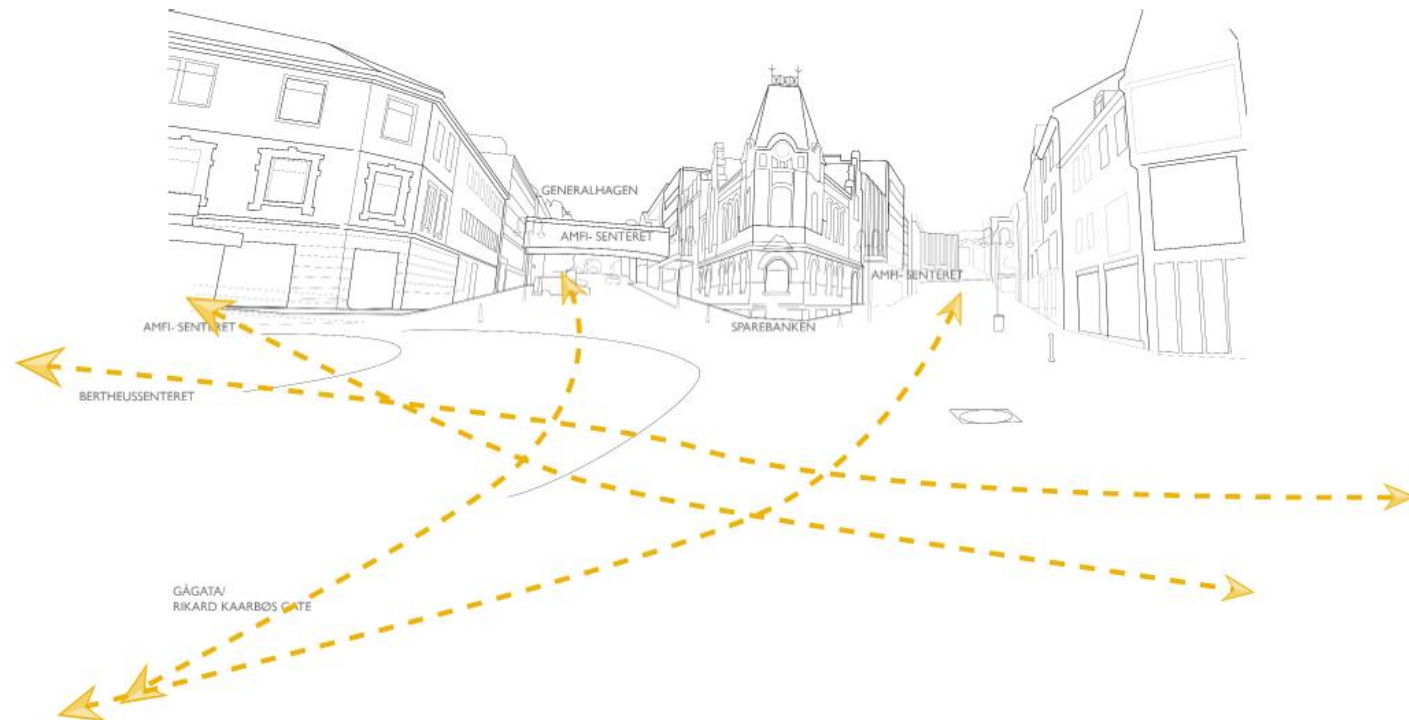
BARRIERER:

- Murer, aknter, buskbed, pullerter
mm. hindrer i dag naturlige
bevegelseslinjer i sentrum.

REGISTRERING BYROM: SAMMENHENGER/ BARRIERER1

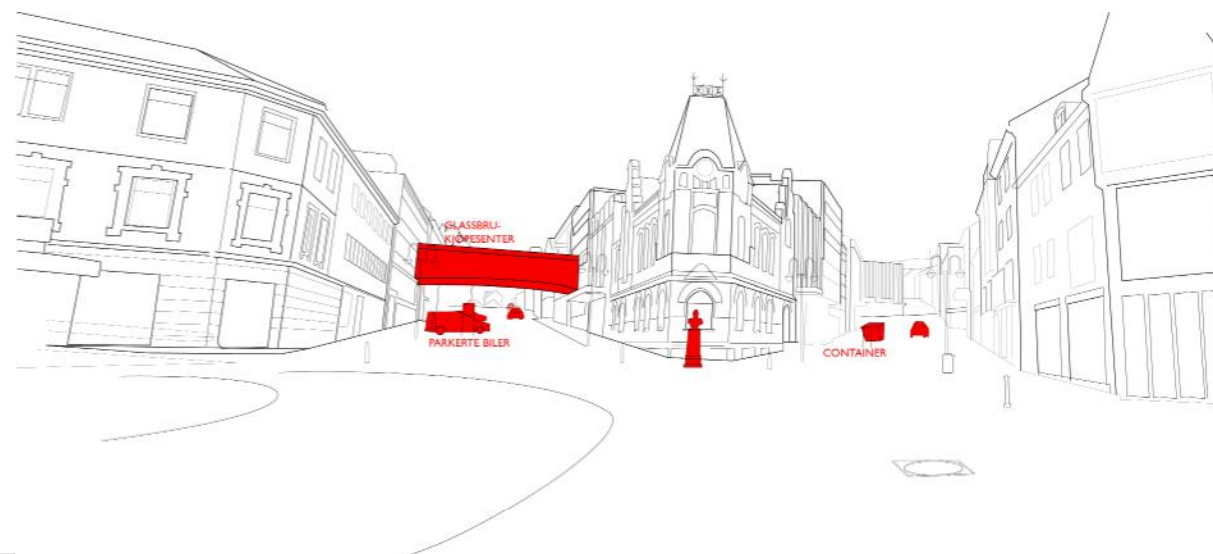
VIKTIGE FORBINDELSER:

- Bertheussenteret- torget/
gågatene
- Saltosentret- Bertheussenteret
- Storgata- torget/ gågatene
- Saltosentret- torget/ gågatene



BARRIERER:

- Gangbru som knytter sammen
kjøpesenteret.
- Parkerte biler, containere mm.



REGISTRERING I

- ATTRAKSJONER
- SENTRALE PROGRAMMER

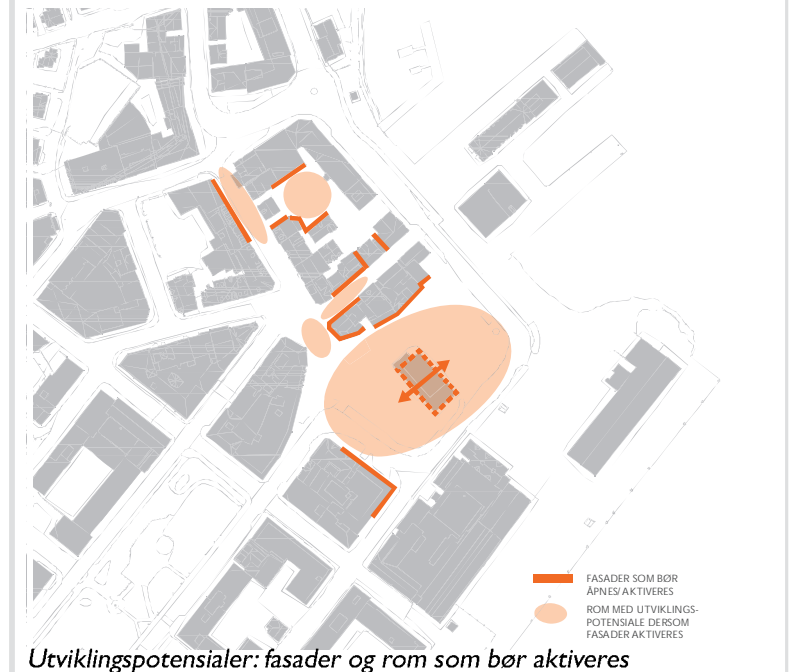


Aktive programmer i Harstad sentrum.

Programmene er "faste" programmer, i hovedsak tilknyttet bygninger i sentrum, samt parker og infrastruktur- knutepunkt. I sum gir dette et bilde på hva som fungerer som attraktorer, og dermed også utgangspunkt for de viktigste bevegelseslinjene i sentrum.



Rosa: åpne/ aktive fasader. Grå: lukkede/passive fasader



Utviklingspotensialer: fasader og rom som bør aktiveres

REGISTRERING OG ANALYSE

- OFFENTLIGE ROM/
FORBINDELSER

OFFENTLIGE ROM OG POTENSIALER I HARSTAD SENTRUM

Nolli-kartet er et kart som viser alle offentlige tilgjengelige som hvite "åpne" felt, og alle ikke offentlig tilgjengelige områder i sort. De fleste bygninger vil bli markerte som sorte, med mindre de inneholder åpnebare offentlige programmer.

Nolli- kartet kan brukes som en enkel metode for å vurdere tettheten i en bystruktur, samt sammenhengen i offentlige rom. Den grafiske tydeligheten i et forenklet sort/ hvitt- kart gjør retninger og sammenhenger i offentlige rom lettere lesbare.

For Harstad sentrum ser en godt de tydelige og tette gaterommene som definerer gågaten og Rikard Kaarbøs plass, men overgangen til det "gamle Torget" er mer udefinert og utflytende.



Kartet over viser Nolli-kart over dagens situasjon i Harstad

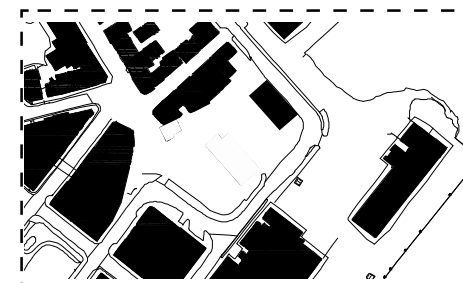
50/50-bygget har en retning som idag forstyrrer ei viktig siktlinje. den skaper også ei tydelig "bakside" av bygningsrekka som vender mot busstasjonen.

Busstasjonen ligger i dag som ei øy i et stort, åpent byrom. Den deler rommet i to: Byrommet som defineres av busstasjonens sørfasade, torg-bygningene og Vikinggården i vest og Bertheus-senteret i øst er et rom men fin størrelse, men er i dag brukt som parkeringsplass samt hovedfartsåre for biltrafikken i sentrum. Den fjordvendte plassen på nordvestsida av busstasjonen fungerer i dag som busstasjon og er lite i bruk til andre formål.

Hvordan en i fremtiden behandler busstasjon- bygget, vil ha mye å si for hvordan plassen/ plassene vil fungere. Man kan se for seg flere løsninger for å forbedre lesbarheten og sammenhengene i sentrum:



1) Busstasjonen og 50/50- bygget fjernes

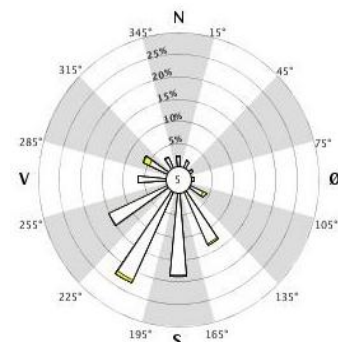
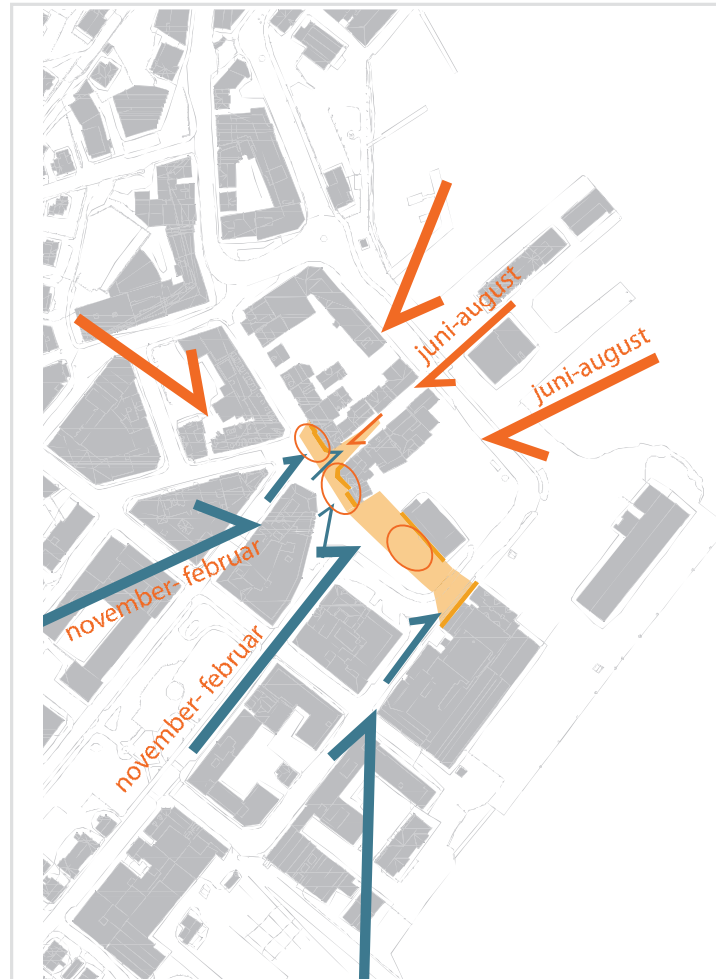


2) Bygningen flyttes eller rives. Bygg settes opp slik at det definerer et stort byrom (brukt som føring i landskapsplanen).

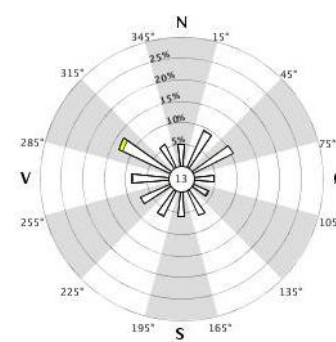


3) Busstasjonen bevares men "perforeres" for å skape bedre forbindelser. Offentlige programmer legges til bygget.

REGISTRERING KLIMA



Vindrose: November- Februar



Vindrose: Juni- August

- **VINDFORHOLD**

Vindinformasjonen er hentet fra Meteorologisk institutt og baserer seg på målinger gjennomført fra 2002- 2011 (Målestasjon, Harstad Stadion). Målinger fra månedene april- oktober er relativt lik som for vintermånedene, men med noe mer vind fra nordlig- og nordøstlig himmelretning. I sommermånedene er 13% av måledataene registrert som vindstille.

- **SOLFORHOLD**

Hartads beliggenhet på 68°48 Nord, 16°32 Øst og sentrums-kjernen er orientert mot øst.

- **FØRINGER:**

Sirklene på kartet indikerer soner som ligger i le for hovedvindretningene og samtidig har gode solforhold.

Det må i en ny plan for Harstad sentrum legges til rette for gode oppholdssteder der hvor solforholdene er best, og der en er mest beskyttet for de dominerende vindretningene. Vinterstid er "solveggene" i prosjektområdet utsatt for vind fra sør og sørvest. Det stedet som da ligger mest beskyttet for vind, men samtidig har gode solforhold, er sørvestfasaden på "Kafenåkka". Sommerstid ligger plassene med de beste solforholdene på torget beskyttet for den nordøstlige hovedvindretningen. Da har også solveggen på Hoel-gården og busstasjonen gode klimaforutsetninger for å bli viktige og gode oppholdssteder i sentrum.

De plassene rundt torgene i sentrum, som har gode klimatiske betingelser, bør også tilrettelegges for at en skal kunne sitte, og oppholde seg her. Det bør vurderes å legge føringer for gårdeiere, med tanke på hvordan utforming av feks plattinger, avgrensninger skal gjøres. Dette vil bidra til å gi et mer ryddig og helhetlig preg til sentrumsområdene, men ikke minst er dette viktig for å sikre de offentlige kvalitetene på disse stedene som er *gode å oppholde seg på. Disse stedene bør i sin arkitektoniske utforming tilrettelegges for dette.*

REGISTRERING OG ANALYSE

- GRØNNSTRUKTUR



Eksisterende grønnstruktur i Harstad sentrum- Sentrumsområdet er generelt preget av lite grønt. Det er plantet trerækker med rogn og hengebjørk i gågatene. Bed med buskplant er omkranser sørøstlige deler av torget og p-plassen ved rutebilstasjonen. Dette gir området et grønnere preg, men hindrer sikt i de retninger som i viktige forbindelseslinjer.

Generalhagen er fint opparbeidet og vedlikeholdt, men biltrafikken i Storgata gjør likevel nedre del av parken til et ubehagelig sted å oppholde seg. Ottar Håløys er ikke tilstrekkelig opparbeidet til at det oppleves som en attraksjon i byen.



Føringer:

- sterkere kobling mellom Generalhagen og torgområdet. I dag er det begrenset areal på grunn av den sterkt trafikkerte Storgata. Om fremtidig trafikkkløsing frigjør Storgata, bør parken knyttes sammen med torget ved hjelp av grønnstruktur.

- Det "gamle torget", busstasjonen og plassene på begge sider bør utvikles som grønne urbane byrom. Det bør i utformingen av disse jobbes bevisst med siktlinjer og retningsdannelser som forbedrer nye og viktige sammenhenger i Harstad sentrum.

REGISTRERING OG ANALYSE

• KONKLUSJON

OPPSUMMERING OG NYE FØRINGER

PROBLEMOMRÅDER I DAG:

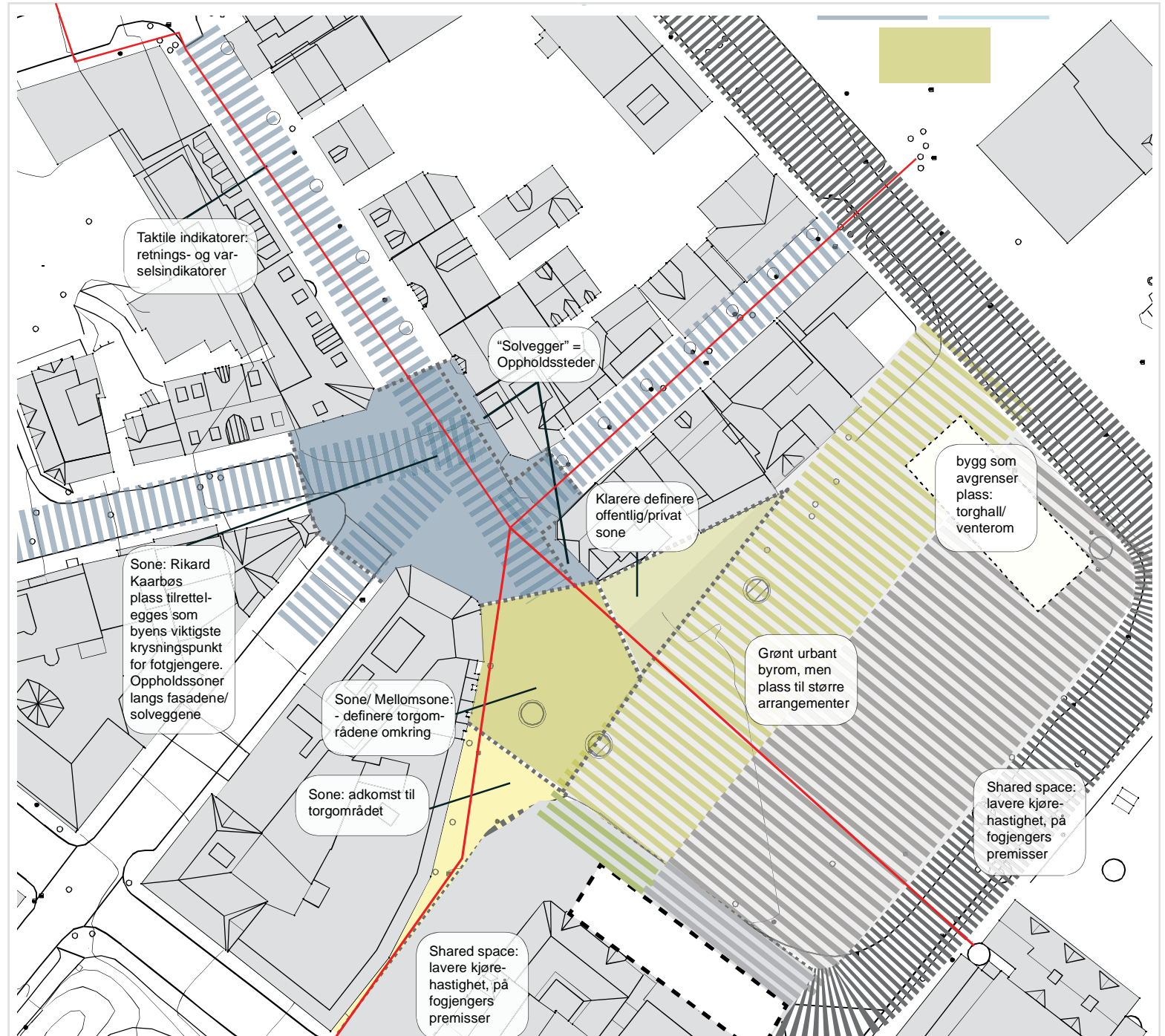
- Dårlig framkommelighet på grunn av uegnet gatebelegning, uegnet møblering av torgområder og gågatene, barrierer i dekker, terskler og inngangssituasjoner.
- Brutte siktlinjer og sammenhenger.
- Trafikkstøy: Harstad er en liten by som høres ut som en stor by.
- Udefinerte og utflytende byrom
- Lukkede og passive fasader som ikke aktiverer intilliggende plasser og gater.
- På Rikard Kaarbøs plass er det dårlig framkommelighet på grunn av grovt gatesteinsdekke og plassen fungerer dårlig som oppholdsrom på grunn av opphøyet gulv.
- Sentrumsområdet har en sparsom grønnstruktur og oppleves som grått.
- De klimatiske sett beste stedene i sentrum er i liten grad opparbeidet som oppholdssteder.

FØRINGER:

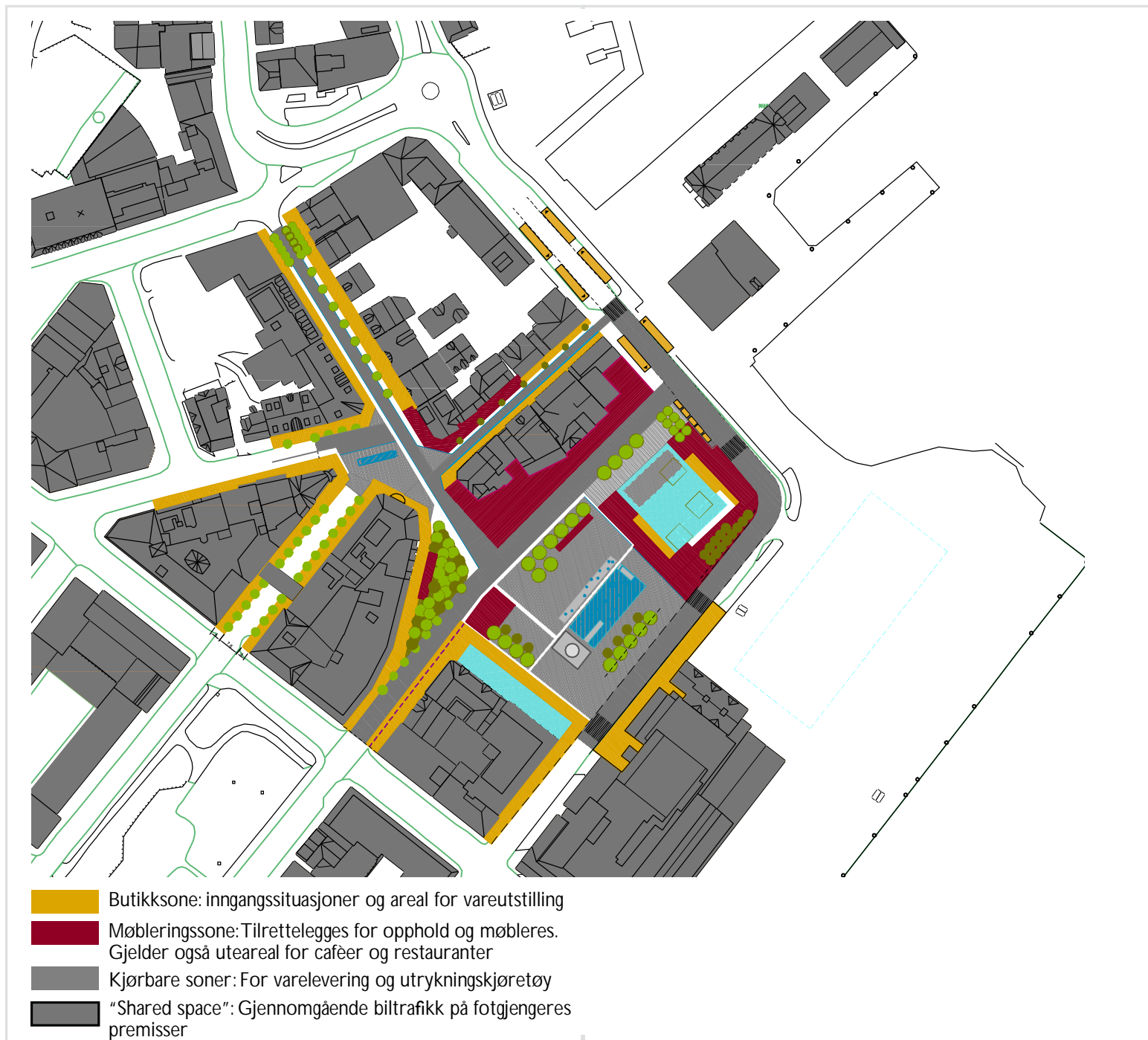
- Sentrale og sentrumsnære arealer er i dag i bruk som parkeringsplass. Parkeringsplassen foran busstasjonen bør tilrettelegges og tas i bruk som byrom, og i denne plassen ligger en av nøklene for å skape et sentrum som er lettere lesbart og dermed tilgjengelig for ulike bruk og ulike brukere. Plassens størrelse og avgrensninger gjør det egnet for tilrettelegging for et stort åpent byrom, et allbruksrom.
- Det er sparsomt med trær og vegetasjon i sentrum. Vi anbefaler at et nytt opparbeidet byrom får et grønt preg.
- For å bedre sammenhengene i sentrum, må RV 83 utfordres. Vi har basert vår plan på at RV 83 går utenom sentrumsområdet.



INTENSJONSSKISSE PLAN 1: 1000



TEMAKART
- BRUKSSONER
M 1: 2000



TEMAKART - BRUKSSONER

RIKARD KAARBØS PLOSS
PLANUTSNITT M 1: 500

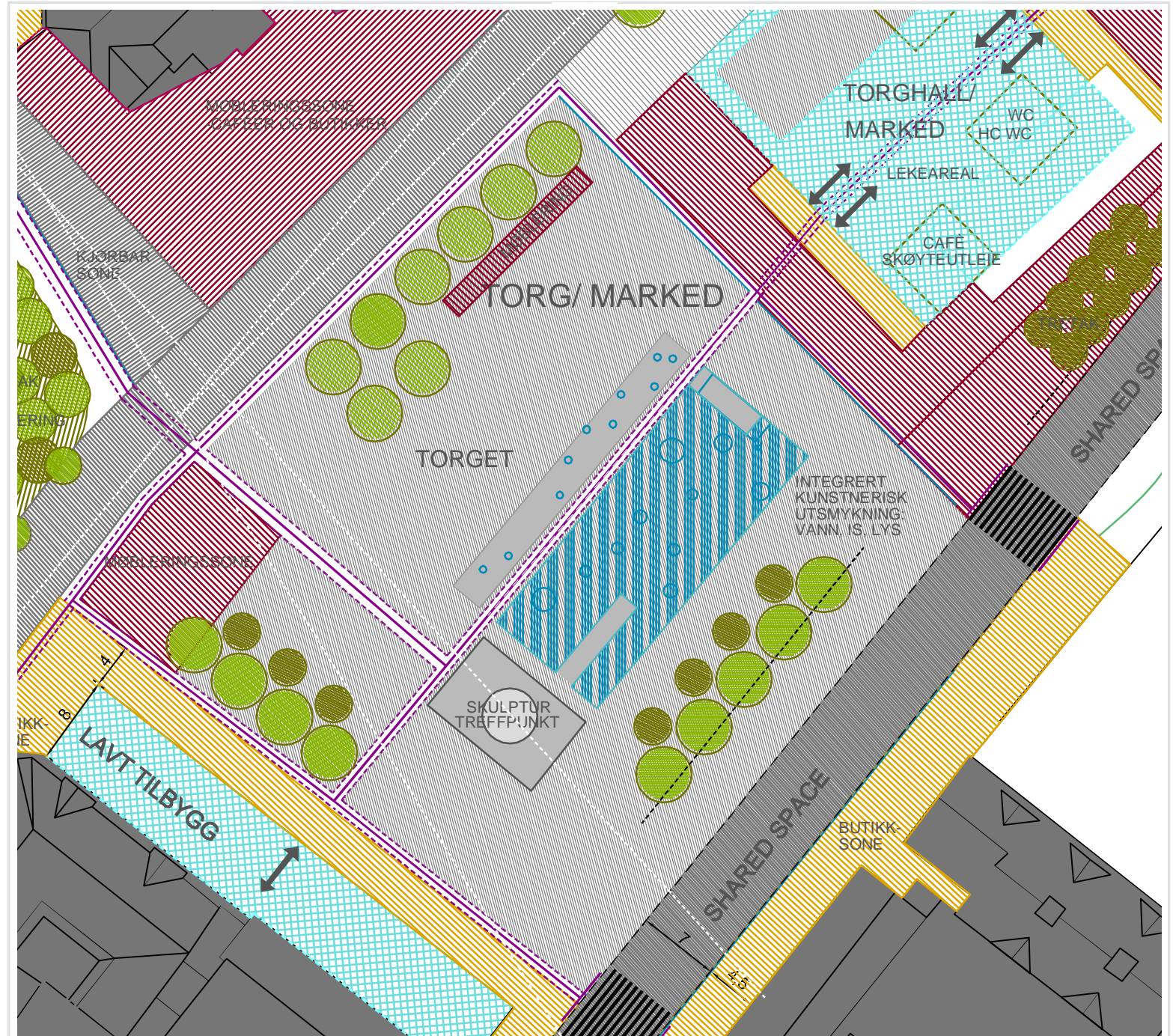
- Viser soner for bruk og møblering
- Gulv foreslås som flytende og planfritt som vist i landskapsplan
- Plassens midtpunkt senkes
- Ledelinjene er fortrinnsvis naturlige ledelinjer hvor det finnes (trerekke, bygningsfasader eller kantsteinsrekker). Naturlige ledelinjer suppleres med kunstige ledelinjer nedfelt i dekket der hvor det er nødvendig.
- Det foreslås snøsmelteanlegg i butikssonene samt møbleringssonen i Rikard Kaarbøs gate.
- I overgangen mellom fra soner med snøsmelteanlegg og områder uten har vi tegnet inn Aco-dren.
- "Kjørbare soner" er også tenkt brukt som gangsoner, men skal være framkommelig for varelevering, brøyting og utrykning-skjøretøy.
- Møblering på Rikard Kaarbøs plass legges til de sørvestvendte veggene rundt plassen.
- Vi har foreslått en plassering for integrert kunstnerisk utsmykning på plassen



TEMAKART - BRUKSSONER

TORGET PLANUTSNITT M 1: 500

- Det er foreslått at dagens buss-terminal fjernes og at en stor, definert plass anlegges. Dette er en plass som kan huse store arrangementer samt torg- og markedsfunksjoner.
- En torg/ markedshall i plassens nordøstre del gir en avgrensning til plassens nordøstre del. Her kan torghandelen foregå også utenom sommersesongen og det foreslås også at det inkluderes andre programmer som feks. lekeareal, offentlige toalettfasiliteter. Torghallen må oppleves som lett, åpen og offentlig.
- Viking- kvartalet bør aktiviseres og gjøres attraktivt som et flott og sentralt bygg på torget. Et lavt tilbygg foreslås mot plassens sørvestre del. Nytt rådhus og "Rådhusplassen"?
- Gjennomgangstrafikken på RV 83 er forutsatt lagt utenom sentrum. Resterende biltrafikk passerer gjennom området på fotgjengernes premisser på et planfritt gulv hvor det sikres god sikt. Det sikres trygge overganger med ledelinjer for svaksynte.
- Integrert kunstnerisk utsmykning med vann og belysning foreslås lagt midt på plassens sørøstre del. Dette vil kunne bli et viktig møtepunkt og sted for lek og rekreasjon.



NYTT PROGRAM: TORGHALL

TORG- OG FISKEHALL PÅ DET GAMLE TORGET

- Harstad mangler i dag en torghallfunksjon for salg av ferskvarer, grønnsaker, blomster mm. Vi foreslår et bygg som kan romme ulike torgprogrammer på nedre del av det gamle torget, altså hvor det i dag er bussoppstillingsplass.
- Bygning bør være åpen og fleksibel med sterk offentlig karakter, hvor deler av bygningen er en døgnåpen passasje med tilgjengelig toalettanlegg inkl. HC-toaletter.
- Bygningen bør være av en lett og transparent karakter slik at torgets indre liv spiller ut over torget.
- Vegger som kan åpnes skaper en flytende overgang til torgsalget som foregår utendørs i sommerhalvåret. Kafe med uteservering fungerer på samme måte



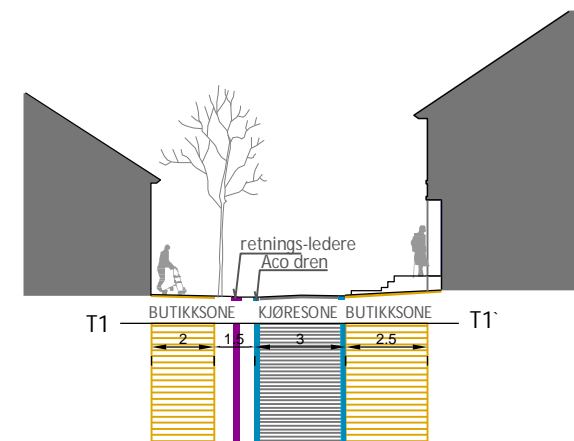
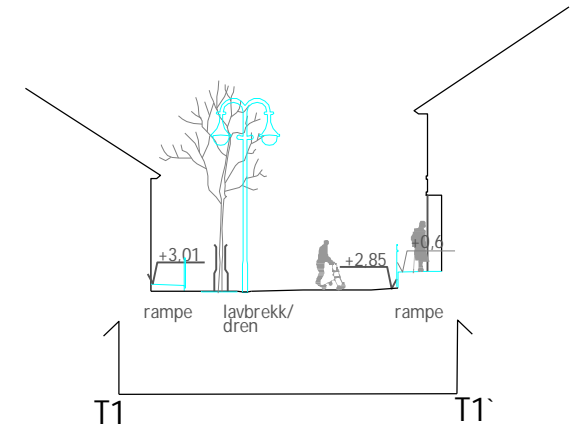
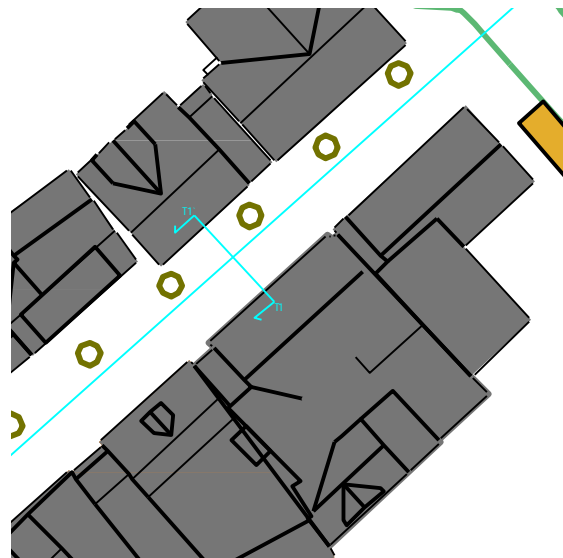
Bildet over viser fiskehallen i Ravnkloa i Trondheim. Ravnkloa har en kafe som også har uteservering på sommerstid. Byggets transparens utnyttes fint på kveldstid ved at bygget lyser opp sine nærområder. (Bilde Pir II arkitekter).

Bildene til høyre er fra Madrid. Butikkens utstillinger vender seg ut mot fotauene og inviterer inn til handel. Nærområdene er utformet slik at en kan sette seg ned i skyggen eller sola, og fungerer fint som både oppholdssted og treffpunkt.



TVERRSNITT - BRUKSSONER

RIKARD KAARBØS GATE
SNITT M 1:250

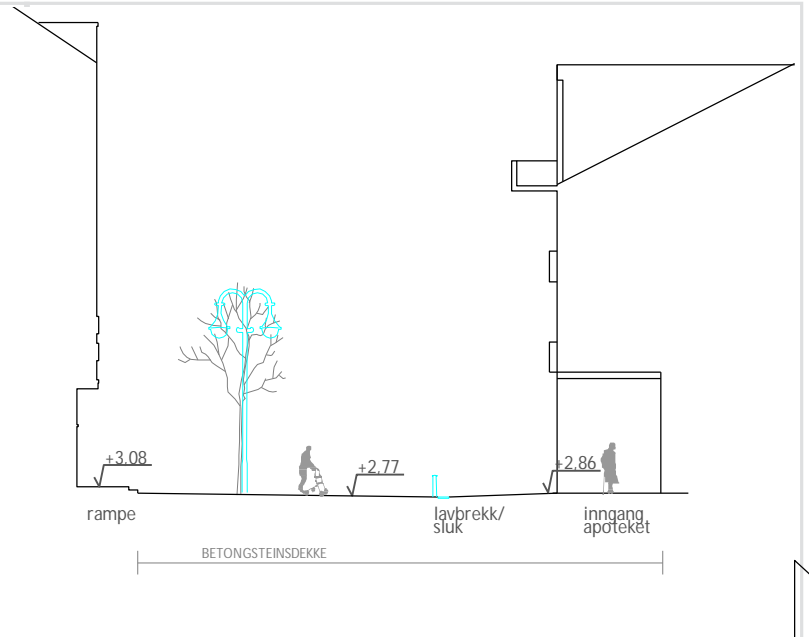


TVERRSNITT - BRUKSSONER

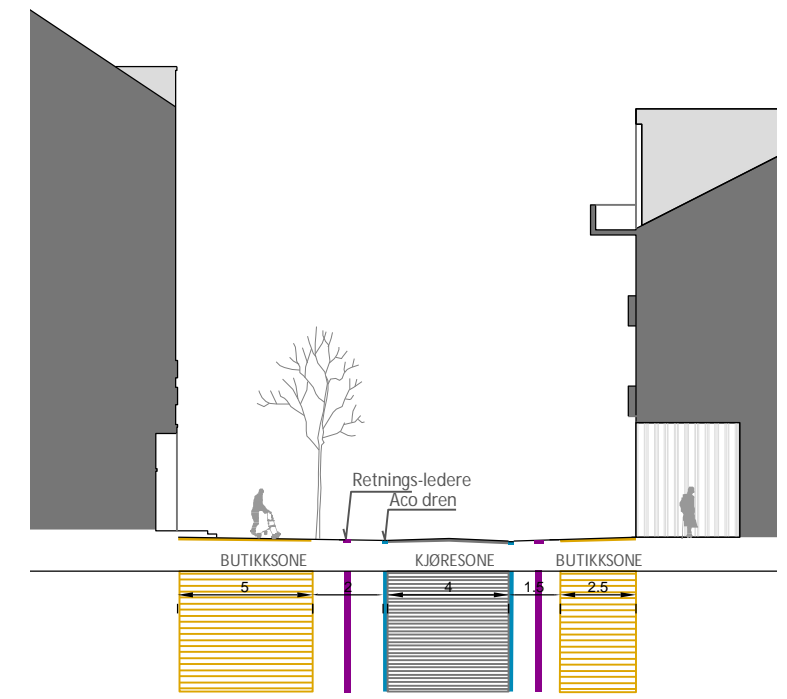
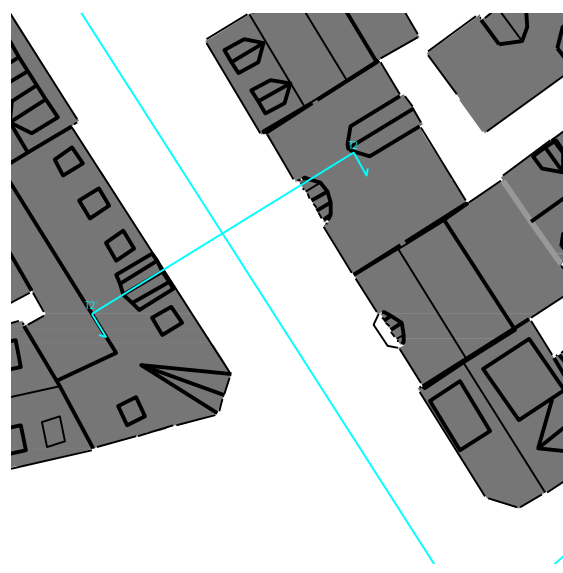
STRANDGATA
SNITT M 1:250



T2

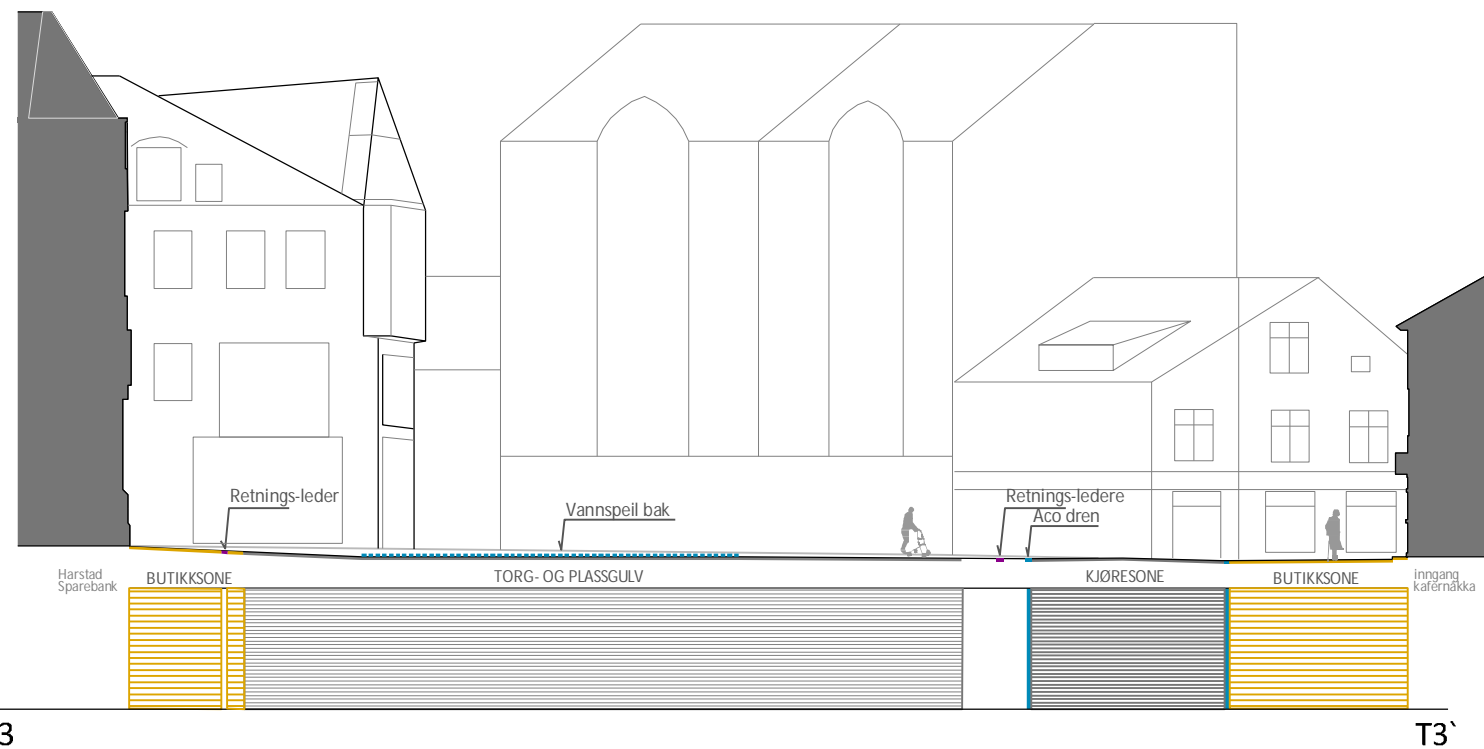
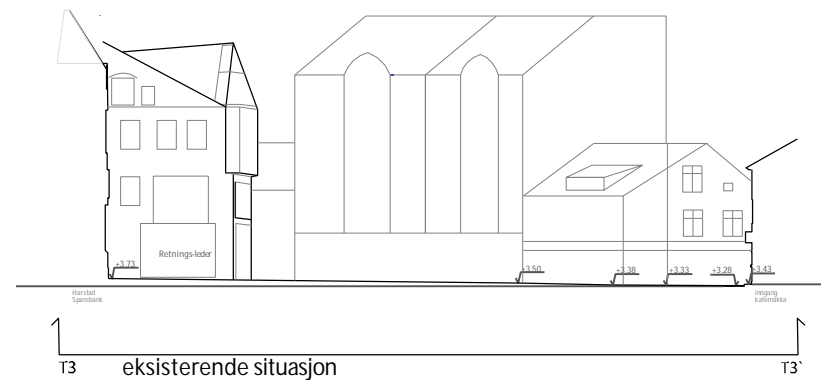


T2



TVERRSNITT - BRUKSSONER

RIKARD KAARBØS Plass
SNITT EKSISTERENDE SIT. M 1:500
SNITT M 1:250



GATESNITT - EKSISTERENDE

STRANDGATA
M 1:500



RIKARD KAARBØS GATE
M 1:500



PRINSIPPLØSNINGER

- UNIVERSELL UTFORMING:
- INNGANGSSITUASJONER

PRINSIPPLØSNINGER FOR UNIVERSELT UTFORMEDE INNGANGSLØSNINGER

Mange av inngangspartiene i prosjektområdet er vanskelig tilgjengelig for mange brukere og uoverstigelige terskler for rullestolbrukere. Vi har valgt ut noen eksempler på ulike innganger som kan universelt utformes på ulike måter.

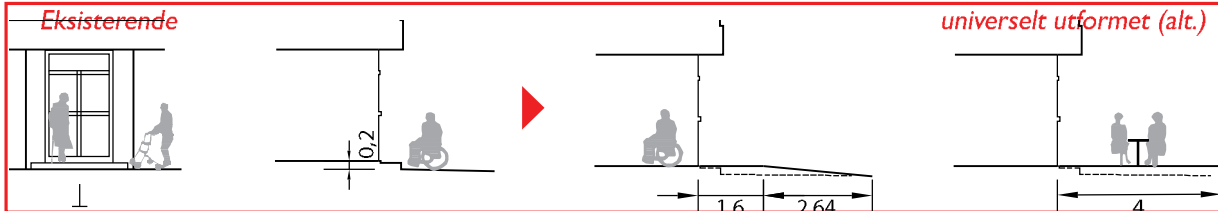
Løsningene for universelt utformede adkomster til butikklokaler rundt gågatene og torg, er ment som veiledende prinsipper. For noen av inngangssituasjonene kan flere av prinsipløsningene være aktuelle:

- Prinsipp 2, "Anemone-prinsippet", er allerede gjennomført av gårdeier for dette bygget, men vil kunne være aktuelt også for andre lokaler. Senking av gulv er en kostbar løsning for gårdeier, men

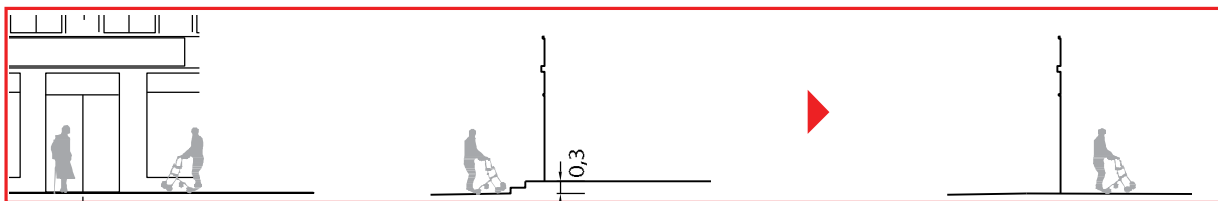
Utgangspunkt for prinsipp 1: Tilpasse utendørs dekker til inngang. Aktuelt for "Kafernåkka"



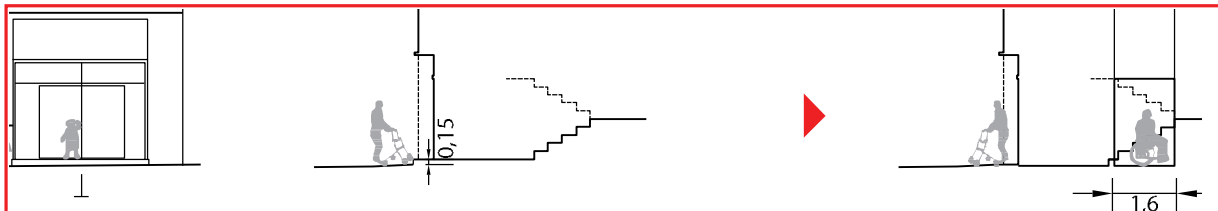
Eksisterende



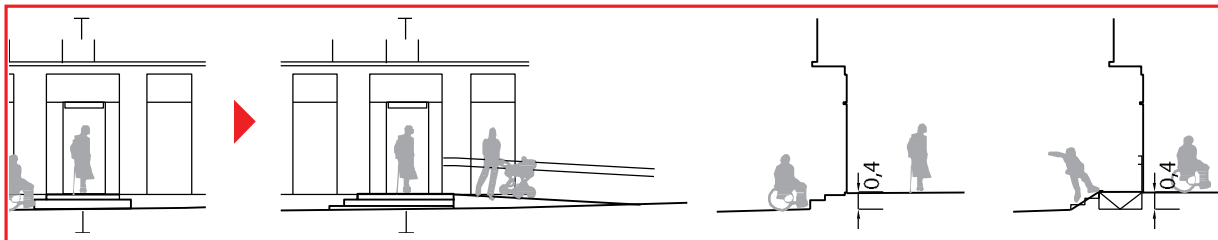
Utgangspunkt for prinsipp 2: Hevet/ senket gulv inne. Gjennomført for Anemone- butikken.



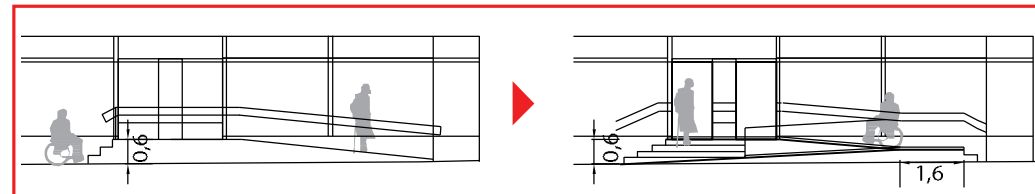
Utgangspunkt for prinsipp 3: Rampe/heis innendørs. Aktuelt for Nobelgården, "Kafernåkka"



Utgangspunkt for prinsipp 4: rampe/ trinn-løsning ved liten høydeforskjell. Aktuelt for Hårny, Mølla bakeri



Utgangspunkt for prinsipp 5: rampe/ trapppløsning. utendørs ved stor høydeforskjell. Aktuelt for G-sport, Skoringen, Saltosenteret



LØSNINGER: DEKKE/ GULV

GENERELT: I Harstad er det et stort behov for et fleksibelt byrom som inviterer til variert bruk.

En løsning kan være "vegg til vegg gulv", med mindre nyanseforskjeller eller små subtile variasjoner i dekket som understreker retninger og soner for for eksempel møblering. Førning av vann og tilpasning til innganger løses som en del av hovedgulvets geometri.

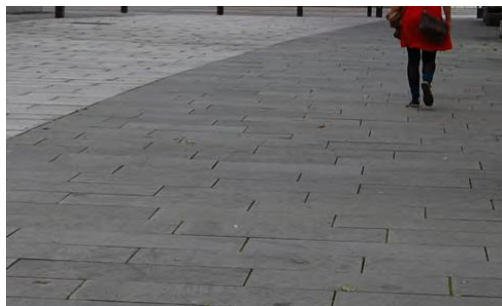
Et mer heltrukket gulv virker samlende og fungerer som en arena for bevegelse og aktivitet. Ved å unngå overdreven soneinndeling i gata unngår en overstyring/diktering av bruk av offentlige rom. Soneinndeling (feks bruk av pullerter) kan være klargjørende for bruk, men også begrensende for variert bruk av et rom for alle. Det må samtidig integreres gode løsninger for bruk av fargekontraster, ledelinjer og andre taktile indikatorer som gjør det lett å orientere seg i byen sentrum.

UNIVERSELL UTFORMING: Dagens løsninger for dekker på torget og gågatene, er dårlig utformet med hensyn til definerte prisipper om universell utforming:

- Brostein over større flater medfører vanskeligheter for rullestolbrukere og personer med gangbesvær.
- Vinterstid fører usammenhengende felter med varmekabler til iskanter som er glatte, og dessuten vanskelig å forsere.
- Møblering: Plassering av pullerter, lyktestolper og planter utenfor møbleringssoner, kan være vanskelig å se for svaksynte, og gir heller ikke alltid klargjørende informasjon om hvordan en enklest beveger seg gjennom sentrum.
- Det er i dag for svake taktile markeringer/ ledelinjer for å markere de viktigste bevegelsesmønstre, men særlig for å markere trafikkfarlige krysninger av Riksvei 83.

FØRINGER FOR DEKKER/ GULV I HARSTAD SENTRUM

- Fjerne eksisterende betongsatte storgatestein på torget
- Erstatte med et mer helhetlig og flytende gulv, som er lett framkommelig for bevegelseshemmede. Færre materialer.
- Integrere løsninger for tilkomst til bygg (trapp og ramper), taktile markeringer og ledelinjer, samt bortledning av overflatevann.
- Et nytt dekke skal være lett framkommelig, tåle belastning av tunge kjøretøy, varmekabler, ikke være glatt, holdbart og driftsvennlig.



Strandgata med "lånt" dekke fra San Sebastian



LØSNINGER: DEKKE/ GULV "SHARED SPACE"- PRINSIPP

SHARED SPACE-

Er et prinsipp eller metode for planlegging av et trafikkkareale, hvor de ulike aktørene i trafikken integreres og tar i bruk det samme areal.

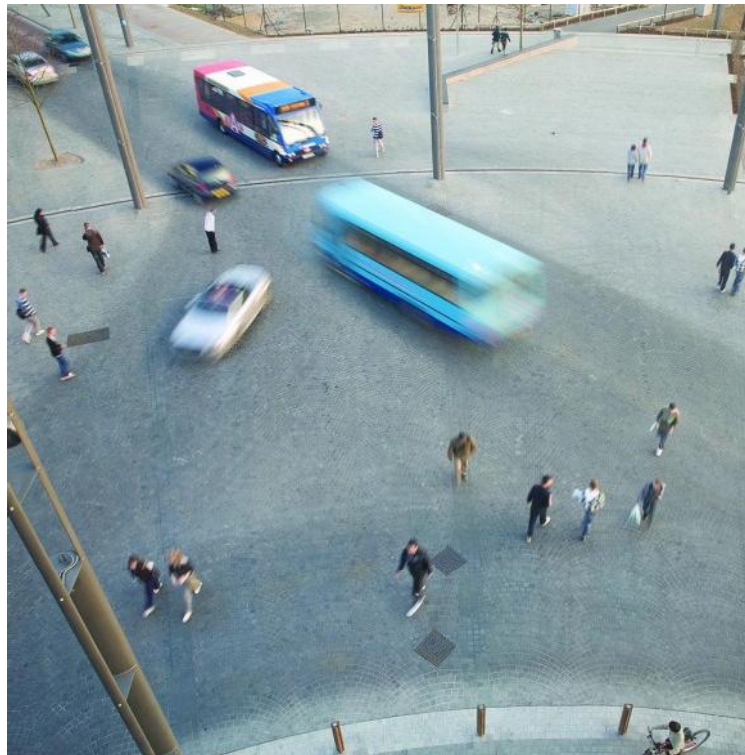
Forutsetter lav hastighet. Hastigheten er ikke først og fremst regulert av skilting, men av hensyn til fotgjengeres behov.

UTFORDRING:

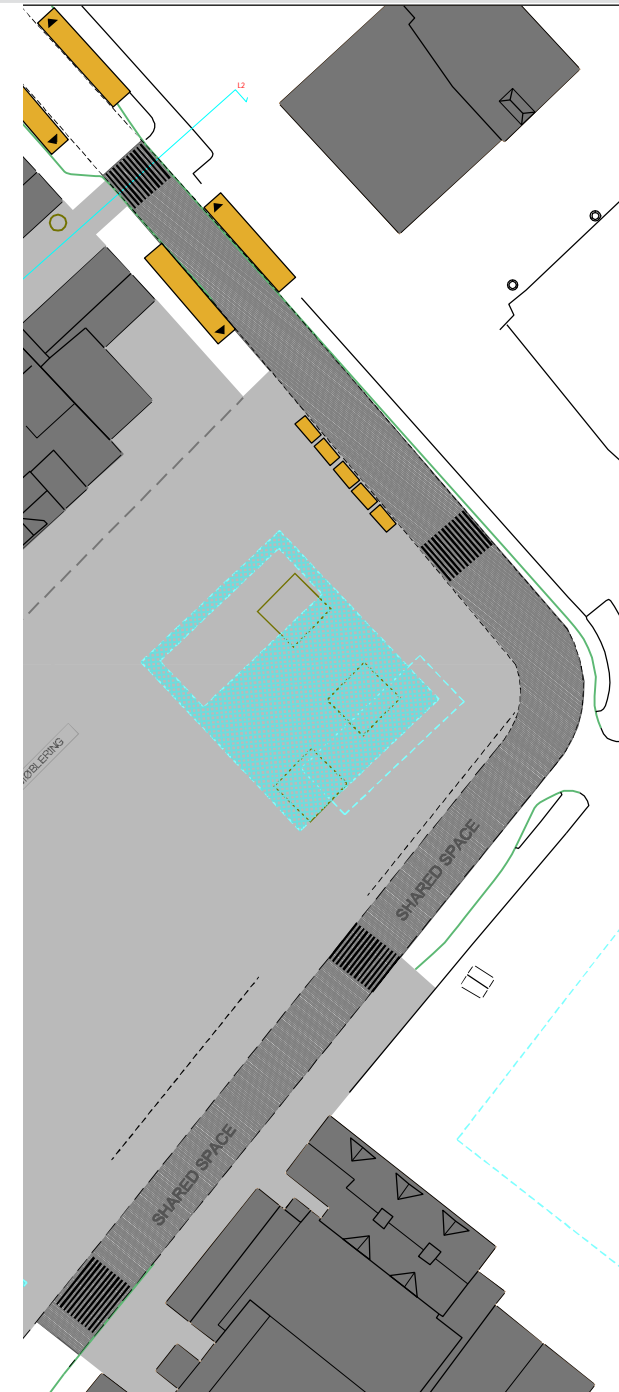
- Den største utfordringen ved bruk trafikkløsninger utformet etter "shared space- prinsippet", er synshemmedes forusettninger for samspill med de øvrige trafikanter. Trygge overganger må derfor sikres.

FORDELER:

- Der "shared space"- prinsippet har vært prøvd ut har det vist seg at bilførere viser mer hensyn til fotgjengere og senker farten etter det som oppleves som naturlig.
- Gjør det mulig med et heltrukket gulv som flyter uten høye terskler. Tilgjengeliggjør gatene.



rkl-consultants.org.uk (Shared Space i Ashford, Kent)



BEKSRIVELSE AV LØSNINGER UNIVERSELL UTFORMING

TAKTILE INDIKATORER

Det fysiske miljøet fungerer som naturlige ledelinjer for svaksynte og blinde: husfasader, gjerder, fortauskanter, brosteinsrekker eller rist til avløp av overflatevann. Der disse naturlige ledelinjer mangler i et offentlig miljø må en legge til ledelinjer som hjelper blinde og svaksynte til å orientere seg. En kunstig ledelinje vil være en overflate som legges til, og som skiller seg fra øvrig dekke med en annen farge og/ eller struktur. Ledelinjen bør bidra med både taktil og visuell informasjon, og være tydelig nok til å kunne lese linjen med foten eller ved bruk av stokk.

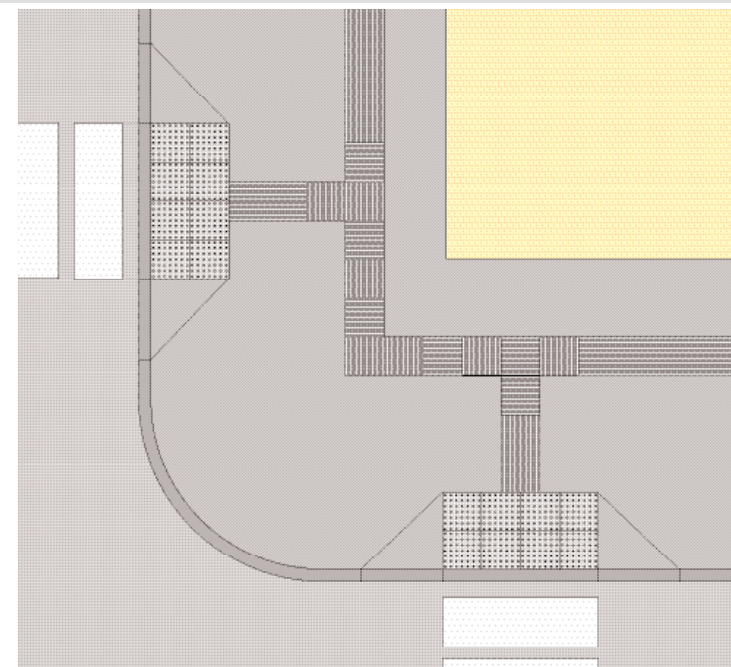
Ledelinjer skal bestå av følgende tre taktile indikatorer:

- Retningsindikator for å gi retningsinformasjon. Retningslinjen er en standardisert overflate som gir retningsinformasjon, fra et målpunkt til et annet. Retningsindikatoren legges med ribber i fartsretning
- Varselindikator for å gi varsel om farer Standardisert overflate som skal varsle om farer som feks nivåendring og/ eller kryssing av trafikkareal.
- Oppmerksomhetsindikator for å gi informasjon Standardisert overflate som markerer forgreininger , retningsvalg samt informere om viktige funksjoner som for eksempel inngangsparti, billettluke, busstopp eller lignende. Legges med ribber på tvers av fartsretningen.

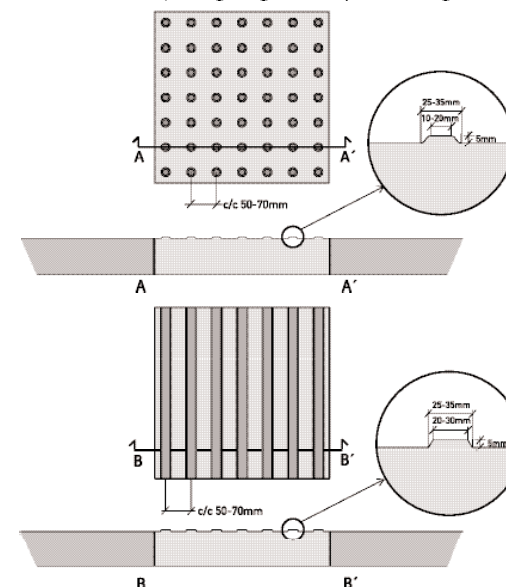
SPESIELLE FØRINGER FOR HARSTAD SENTRUM:

- Tydelig og god taktil og visuell markering for de viktigste bevegelsesmønstrene gjennom gågatene og torgene. Særlig er det viktig å klargjøre den forbindelsen i planområdet som i dag er vanskeligst å forserer: fra Rikard Kaarbøs plass til Bertheus-senteret.
- Alle trafikerte kryssninger av veier må tydelig markeres: man må bli trygt bli ledet til krysningspunkter. Ledelinjer kan fortrinnsvis bestå av naturlige ledelinjer dersom det er mulig. Dette kan være rader med kantstein, bygningsfasader eller trerekker. Der dette ikke er tilstrekkelig må det suppleres med kunstige ledelinjer som illustrert til høyre.

Kilder: Sosial- og helsedirektoratets veileder:
"ledelinjer i gategrunn"



Eksempel på utforming av ledelinjesystem med T-kryss og varselfelt ved gangfelt. Alle Ill.: "Ledelinjer i gategrunn" (Helse- og sosialdep.)



I midten: Eksempel på varselindikator med kuler i parallelle rader
Under: Eksempel på retningsindikator med flattoppedede ribber

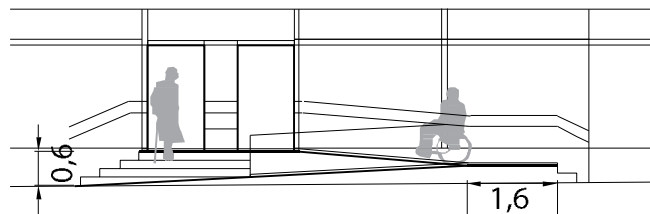
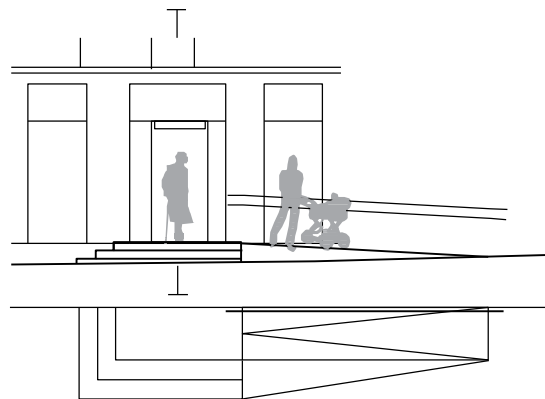
HOVEDPRINSIPPER LØSNINGER: DEKKE/ GULV

OVERORDNEDE FØRINGER FOR MØBLERING:

Tiltak:

- Fjerne eksisterende betongsatte storgatestein.
- Erstatte med et mer helhetlig gulv, som tar opp i seg de utfordringer som skal løses i forhold til tilkomst bygg, leding av vann, tydelige bevegelseslinjer
- Forenkle antall materialer

INTEGRERING AV RAMPER OG TRAPPELØSNINGER:



Eksempel fra Skien på rampeløsning integrert i dekket

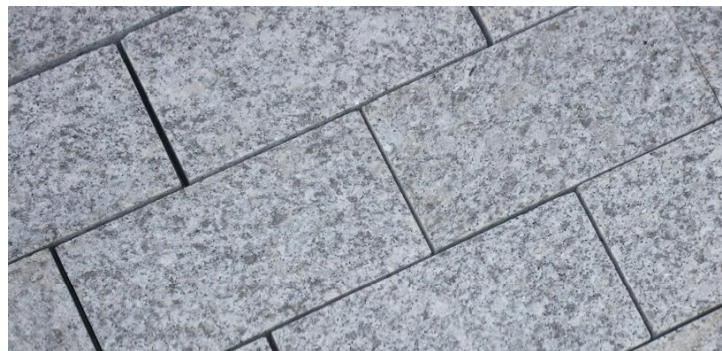


DEKKE/ GULV

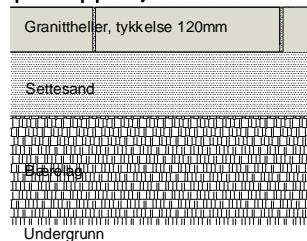
Kjørbart dekke/ gangsoner

- Et heldekkende gatesteinsdekke må ha tilstrekkelig styrke og kvalitet til å tåle store belastninger. De sonene av torg og gågater som ikke har gatevarme, skal brøytes maskinelt og tåle tunge kjøretøy.
- Dersom en velger å bruke granitt som dekke skal det dokumenteres fra leverandør at valgte type granitt er egnet for formålet, herunder vannabsorpsjonens maksimumsverdi. Dokumentasjon skal fremlegges ved levering av stein.

GRANITTDEKKE



prinsipp- kjørbart dekke



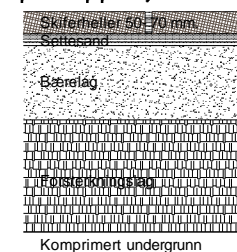
prinsipp- gangsoner



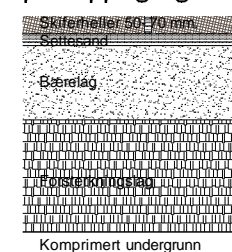
SKIFERDEKKE



prinsipp- kjørbart dekke

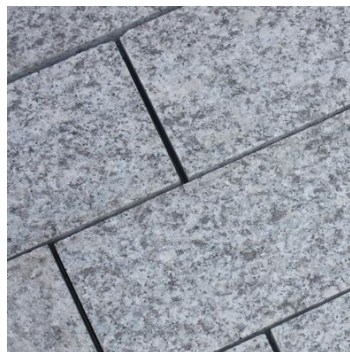


prinsipp- gangsoner



DEKKE/ GULV

Kostnadsoverslag



Ca pris pr m²:

Granittheller, tykkelse 100mm	
Settesand	
Bærelag	
Undergrunn	

Granitt gangsoner: 1670,-/ m²

- Totalpris på kostnadsoverslag gjelder klargjøring og nytt dekke på torg og gågater.
- Viste regneark viser overslag med granittstein som alternativ i gangsoner og i kjørbare soner av torg og gågater.
- Linjene med grå skrift er ikke med i regnestykket men er opsjoner eller alternativer.
- Graving til 0,2m forutsetter at eksisterende masser ikke må byttes ut. Tilførte masser gjelder terrengforming
- Møblering, vegetasjon, kunstnerisk utsmykning, ledelinjer, gatevarme, belysning, VA-anlegg inkludert kummer og sluk, er ikke med tatt i dette kostnadsoverslaget.

KOSTNADSOVERSLAG MED GRANITT SOM DEKKE I GANG- OG KJØRBARE SONER

Kostnadsoverslag

Dato: 12.03.2012

Post	Tekst	Enh.	Antall	Stk.pris	Totalpris	Totalpris
Terrengbehandling, klargjøring						
1	FJERNING AV DEKKER OG GATEELEMENTER inkl bortkjøring til depot avtaking av eksisterende betongheller avtaking av eksisterende gatestein satt i betong (gågatene) avtaking av eksisterende asfaltdekke 1.Gamle torget og busstasjonen fjerning av steinmur rundt torget (ca gjennomsnittlig høyde 0,6m) fjerning av kantsstein. NB! Hvis m2: antall1 50 m2	m ² m ² m ² m ² m ³	2600 1650 5200 50 50	65 65 65 100 150	169000 107250 338000 5000 7500	626750
2	Betongsatt Storgatestein til gjenbruk (fjerning betong mm) <i>opsjon</i>	m ²	1600	550	880000	
3	UTTRAUING graving til 0,2 meters dybde 1. Torgene og gågatene (ca 95,- pr m ²). 9326 m ² graving til 0,2- 0,6 meters dybde (terrengforming av torget)1600m ² . Ca gjennomsnittlig dybde 0,4 m	m ³ m ³	1900 640	75 75	142500 48000	190500
4	BORTKJØRING AV MASSER, til godkjente deponier uttrauede masser fra 1. Torgene og gågatene 9326m ² . 0,2 m dybde uttrauede masser 0,2- 0,6 meters dybde (terrengforming av torget).1600m ² . Ca gjennomsnittlig dybde 0,4 m	m ³ m ³	1900 640	85 85	161500 54400	215900
5	AVRETNING HELE OMRÅDET avretting traubunn 1. Begge torgene og gågatene. 9326 m ² +1600m ²	m ²	11000	35	385000	385000
6	TILFØRING AV MASSER tilføring av masser til forsterkningslag og bærelag 1. Begge torgene og gågatene 9326m ² . 0,2 m hele området	m ³	1900	320	608000	608000
SUMMERT TERRENGBEHANDLING, KLARGJØRING					TOTALT	2026150
Nye dekker						
1	ALTERNATIV A GRANITT <i>opsjon</i> granitt: kjørestærkt dekke- 10-12 cm tykkelse granitt: gangsoner- 8 cm tykkelse	m ² m ²	2725 9100	600 600	1635000 5460000	7095000
3	LEGGING AV NYTT DEKKE GRANITT/ SKIFERDEKKE i sand	m ²	11825	750	8868750	8868750
4	ANDRE DEKKER (MØBLERINGSSONE SOLVEGGEN OG TRETRIANGELET) <i>opsjon</i> GJENBRUK AV GATESTEIN, SMÅGATESTEIN?	m ²	600	1400	840000	
SUMMERT NYE DEKKER					TOTALT	15963750
TOTALT KOSTNADSOVERSLAG FOR TERRENGBEHANDLING OG NYE DEKKER					TOTALT	17989900
PÅSLAG 20%						3597980
INKLUDERT USIKKERHETSMARGIN. PÅSLAG 20%						21587880

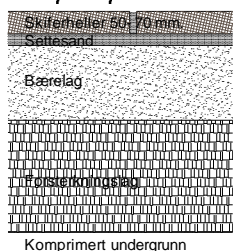
Kostnadsoverslag for granittdekke på torg og gågater. Avrundet til Kr. 20 500 000,- Eks mva.

DEKKE/ GULV

Kostnadsoverslag



Ca pris pr m²:



Skifer gangsoner: 2670,-/ m²

- Totalpris på kostnadsoverslag gjelder klargjøring og nytt dekke på torg og gågater. Viste regneark viser overslag med skiferstein som alternativ i gangsoner og i kjørbare soner av torg og gågater.
- Linjene med grå skrift er ikke med i regnestykket men er opsjoner eller alternativer.
- Graving til 0,2m forutsetter at eksisterende masser ikke må byttes ut. Tilførte masser gjelder terrengforming
- Møblering, vegetasjon, kunstnerisk utsmykning, belysning, ledelinjer, gatevarme, VA-anlegg inkludert kummer og sluk, er ikke med tatt i dette kostnadsoverslaget.

KOSTNADSOVERSLAG MED SKIFER SOM DEKKE I GANG- OG KJØRBARE SONER

Kostnadsoverslag		Dato: 12.03.2012				
Post	Tekst	Enh.	Antall	Stk.pris	Totalpris	Totalpris
Terrengbehandling, klargjøring						
1	FJERNING AV DEKKER OG GATEELEMENTER inkl bortkjøring til depot avtaking av eksisterende betongheller avtaking av eksisterende gatestein satt i betong (gågatene) avtaking av eksisterende asfaltdekke 1.Gamle torget og busstasjonen fjerning av steinmur rundt torget (ca gjennomsnittlig høyde 0,6m) fjerning av kantstein. NB! Hvis m2: antall1 50 m2	m ²	2600	65	169000	
		m ²	1650	65	107250	
		m ²	5200	65	338000	
		m ²	50	100	5000	
		m ³	50	150	7500	
						626750
2	Betongsatt Storgatestein til gjenbruk (fjerning betong mm) <i>opsjon</i>	m ²	1600	550	880000	
3	UTTRAUING graving til 0,2 meters dybde 1. Torgene og gågatene (ca 95,- pr m2). 9326 m2 graving til 0,2- 0,6 meters dybde (terrengforming av torget)1600m2. Ca gjennomsnittlig dybde 0,4 m	m ³	1900	75	142500	
		m ³	640	75	48000	
						190500
4	BORTKJØRING AV MASSER, til godkjente deponier uttrauede masser fra 1. Torgene og gågatene 9326m2. 0,2 m dybde uttrauede masser 0,2- 0,6 meters dybde (terrengforming av torget).1600m ² . Ca gjennomsnittlig dybde 0,4 m	m ³	1900	85	161500	
		m ³	640	85	54400	
						215900
5	AVRETNING HELE OMRÅDET avretting traubunn 1. Begge torgene og gågatene. 9326 m2+1600m2	m ²	11000	35	385000	
						385000
6	TILFØRING AV MASSER tilføring av masser til forsterkningslag og bærelag 1. Begge torgene og gågatene 9326m2. 0,2 m hele området	m ³	1900	320	608000	
						608000
SUMMERT TERRENGBEHANDLING, KLARGJØRING					TOTALT	2026150
Nye dekker						
2	ALTERNATIV B SKIFER- samme type skifer: kjørestærkt dekke- 5-7 cm skifer: gangsoner-4-6 cm tykkelse	m ²	2725	1500	4087500	
		m ²	9100	1500	13650000	
						17737500
3	LEGGING AV NYTT DEKKE GRANITT/ SKIFERDEKKE i sand	m ²	11825	750	8868750	
						8868750
4	ANDRE DEKKER (MØBLERINGSSONE SOLVEGGEN OG TRETRIANGELET) <i>opsjon</i> GJENBRUK AV GATESTEIN, SMÅGATESTEIN?	m ²	600	1400	840000	
SUMMERT NYE DEKKER					TOTALT	26606250
TOTALT KOSTNADSOVERSLAG FOR TERRENGBEHANDLING OG NYE DEKKER					TOTALT	28632400
PÅSLAG 20%						5726480
INKLUDERT USIKKERHETSMARGIN. PÅSLAG 20%						34358880

Kostnadsoverslag for skiferdekke på torg og gågater. Avrundet til Kr. 34 350 000,- Eks mva.

DEKKE/ GULV

Kostnadsoverslag

KOSTNADSOVERSLAG FOR KJØRESONE "SHARED SPACE"

Kostnadsoverslag		Dato: 12.03.2012				
Post	Tekst	Enh.	Antall	Stk.pris	Totalpris	Totalpris
Terrengbehandling, klargjøring						
1	FJERNING AV DEKKER inkl bortkjøring til depot					
opsjon	avtaking av eksisterende asfaltdekke- 2. Kjørebane	m ²	2750	65	178750	
						178750
3	UTTRAUING					
opsjon	graving til 0,2 meters dybde 2. Kjørebane (ca 95,- pr m2)/ 2750m2	m ³	550	75	41250	
opsjon	graving til 0,6 meters dybde 2. Kjørebane (ca 95,- pr m2) /2750m2	m ³	1650	75	123750	
						41250
4	BORTKJØRING AV MASSER, til godkjente deponier					
	uttrauede masser fra 2. Kjørebane 2750m ² . til 0,2 m dybde	m ³	550	85	46750	
opsjon	uttrauede masser fra 2. Kjørebane til 0,6 m dybde	m ³	1650	85	140250	
						46750
5	AVRETNING HELE OMRÅDET					
	avretting traubunn 2. Kjørebane 2750m2	m ²	2750	35	96250	
						96250
6	TILFØRING AV MASSER					
	tilføring av masser til forsterkningslag og bærelag 2, 0,2 m lag. Kjørebane "shared space" 1500 m2	m ³	300	320	96000	
						96000
SUMMERT TERRENGBEHANDLING, KLARGJØRING					TOTALT	459000
Nye dekker "shared space"						
3	LEGGING AV NYTT DEKKE					
	GRANITT/ STEIN satt i sand	m ²	1500	750	1125000	
						1125000
5	KJØRESTERKT DEKKE "shared space" 1500m2					
opsjon	granitt	m ²	1500	600	900000	
opsjon	asfalt	m ²	1500	400	600000	
opsjon	gatestein satt knas	m ²	1500	1200	1800000	
						900000
SUMMERT NYE DEKKER					TOTALT	2484000
TOTALT KOSTNADSOVERSLAG FOR TERRENGBEHANDLING OG NYE DEKKER					TOTALT	2943000
INKLUDERT USIKKERHETSMARGIN. PASLAG 20%						3531600

- Totalpris på kostnadsoverslag gjelder klargjøring og nytt dekke i sonen definert som "shared space"
- Viste regneark viser overslag med granitt som alternativ i sonen for "shared space".
- Linjene med grå skrift er ikke med i regnestykket men er opsjoner eller alternativer.
- Graving til 0,2m forutsetter at eksisterende masser ikke må byttes ut. Tilførte masser gjelder terrengforming
- Møblering, vegetasjon, kunstnerisk utsmykning, ledelinjer, belysning, gatevarme, trafikkmerking samt VA- anlegg inkludert kummer og sluk, er ikke med tatt i dette kostnadsoverslaget.

Kostnadsoverslag for granittdekke i "shared space"-sonen. Avrundet til Kr. 3 000 000,- Eks mva.
 Kostnadsoverslag for nytt asfaltdekke i "shared space"-sonen. Avrundet til Kr. 1 300 000,- Eks mva.
 Kostnadsoverslag for dekke av gatestein i "shared space"-sonen. Avrundet til Kr. 4 000 000,- Eks mva.

LØSNINGER: BELYSNING

BELYSNING- med fokus på universell utforming

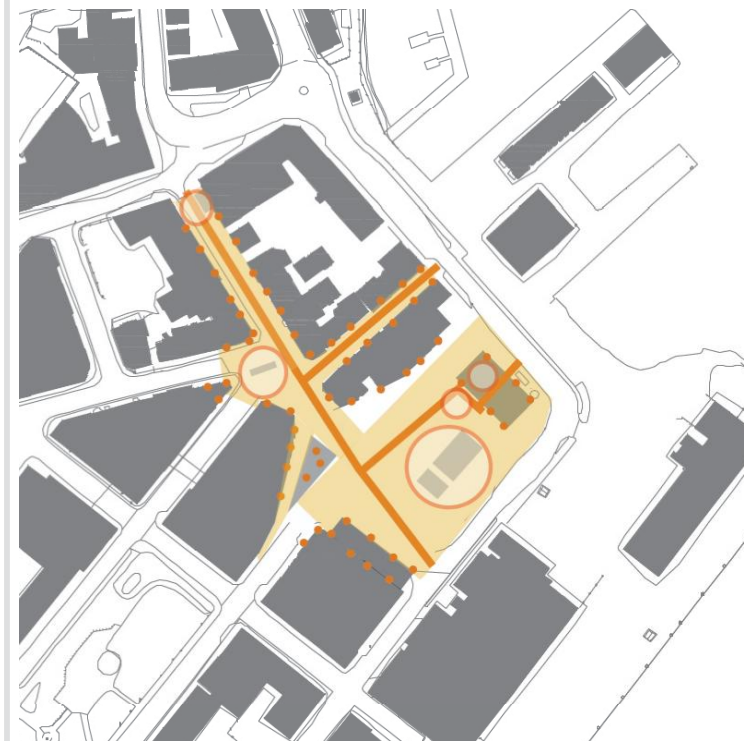
I nord har vi lange, mørke vintre som gjør at vi har et stort behov for å kunstig lyse opp våre omgivelser. God belysning med hensyn på universell utforming handler om tilstrekkelig lyssetting, men også om en balansert bruk av indirekte og direkte belysning. Indirekte belysning kan gi god generell opplysning til for eksempel lekeområder og større plasser, mens direkte belysning særlig brukes til å markere inngangssituasjoner eller viktige bevegelsesveier.

Norges blindforbund gir følgende veiledning i "kontraster, farger, belysning". Et forsøk på å kategorisere hjelpetiltak med hensyn på universell utforming og svaksynte" (2009):

- Majoriteten av personer med svekket syn er eldre mennesker uten konkrete øyensykdommer. Løser man behovet for denne gruppen, har man skapt et godt grunnlag også for de fleste personer med ulike øyelidelser.
- Man når flest svaksynte ved å bruke god kontrast, i kombinasjon med moderate lysmengder. Forsterkede kontraster og gode fargevalg (ikke for mørke farger) fører til at en kan unngå for høye belysningsstyrker. Ved valg av fargetemperaturer anbefales varmt lys: lys med lengre bølgelengder og mindre energi.
- Belysning må ikke være blendende.
- I inngangssituasjoner bør en ha en belysningsstyrke på 20-50 lux

FØRINGER HARSTAD:

- Godt opplyst gangsone, god generell belysning
- Fasadebelysning i torgområdet.



Lyst gult felt viser generell belysning. Orange linjer viser retningsbelysning med fokus på forbindelseslinjene. De store sirklene viser objekter eller plasser som gis særlig god belysning, mens de mindre prikkene viser opplysning av eller fra fasadene.



LØSNINGER: INTEGRERT KUNSTNERISK UTSMYKNING

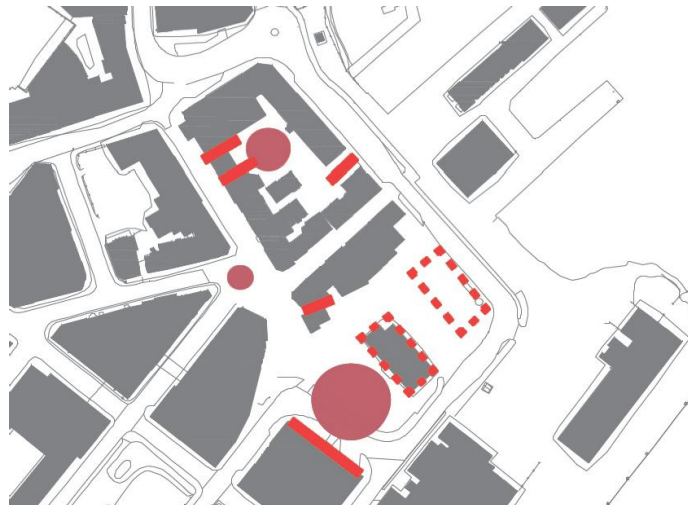
Installasjoner og kunstnerisk utsmykning som har romlige og arkitektoniske kvaliteter. Prosjektene har gjerne i seg en flerfunksjon eller fungerer i flere dimensjoner: som "estetiske" objekter i seg selv, men også elementer som kan tas i bruk som møbel eller til lek.

Ved å jobbe med kunstnerisk utsmykning som arkitektoniske elementer kan man markere senterpunkter, skape "nye steder" og jobbe med stedlig identitet.

Eksempel på slike kunstprosjekter er "Den Blå steinen" i Bergen og Vannskulptur i Pamplona (som vist på bilde til høyre) eller interaktive prosjekter som vist på neste side.

"Den blå steinen" er et kunstprosjekt som handler om det store landskapsrommet i Bergen, men som i plassering og utformingen har gitt byen et mye brukt møtested og sittemøbel. Dette er et prosjekt som har blitt et ikon for byen og som "alle kjenner".

Vannskulpturen på bildet i Pamplona er en del av et mer avgrenset og stille byrom hvor det store plassgulvet aktiveres av skulpturen: barn og voksne inviteres til lek med vannelementet, og hverandre.



Vannskulptur i Pamplona: populær lekeplass.



Den blå steinen: kjentmerke og treffpunkt i Bergen.



Den blå steinen: skulptur som inviterer til lek.

LØSNINGER: INTEGRERT KUNSTNERISK UTSMYKNING

Interaktive kunstprosjekter handler om aktivisering og "dialog" med publikum. Prosjektene kan være temporære eller permanente, men kan være svært effektive som identitetsskaper og møtepunkt i urbane kontekster. Appellerer til lek og deltakelse i det offentlige rom. Det vil være hendelser og stemninger knyttet til slike prosjekter som både barn og unge vil huske.

Virkemidler kan være bruk av kamera, prosjektor, belysning med bevegelsessensor mm. Eksempler på slike prosjekter er interaksjonskunstner Rafael Lozano-Hemmers "Apostasis" og "Body Movement".

"Apostasis"- An interactive installation featuring five hanging powerful robotic searchlights that create static columns of light in a dark room. When someone tries to walk into a light beam, a computer automatically moves the searchlight so that the beam is pointed somewhere else on the room. (<http://www.lozano-hemmer.com/apostasis.php>)

"Body Movies"- Transforms public space with interactive projections. Thousands of photographic portraits, previously taken on the streets of the host city, are shown using robotically controlled projectors. However the portraits only appear inside the projected shadows of the passers-by, whose silhouettes can measure between two and twenty-five metres depending on how close or far away they are from the powerful light sources positioned on the ground. (http://www.lozano-hemmer.com/body_movies.php)



"Apostasis"- Mexico City



Body Movie- Rotterdam



Body Movie- Rotterdam



Body Movie- Hong Kong

LØSNINGER: INTEGRERT

- MØBLERING
- LEKEAREALER
- KUNSTNERISK
UTSMYKNING

“INTEGRERTE” LØSNINGER FOR LEKEAREAL OG KUNSTNERISK UTSMYKNING

Lekeplasser i tette urbane områder kan med fordel integreres som del av en helhetlig løsning hvor utformingen tar hensyn til flere brukergrupper og overordnede designløsninger. Dette er en måte å unngå inngjerdede og soneinndelte områder på.

Flerfunksjon: Kunst kan være lekbar, kunstnerisk utsmykning kan fungere som arkitektoniske og romdannende elementer, zfungerer som sittemøbler mm.



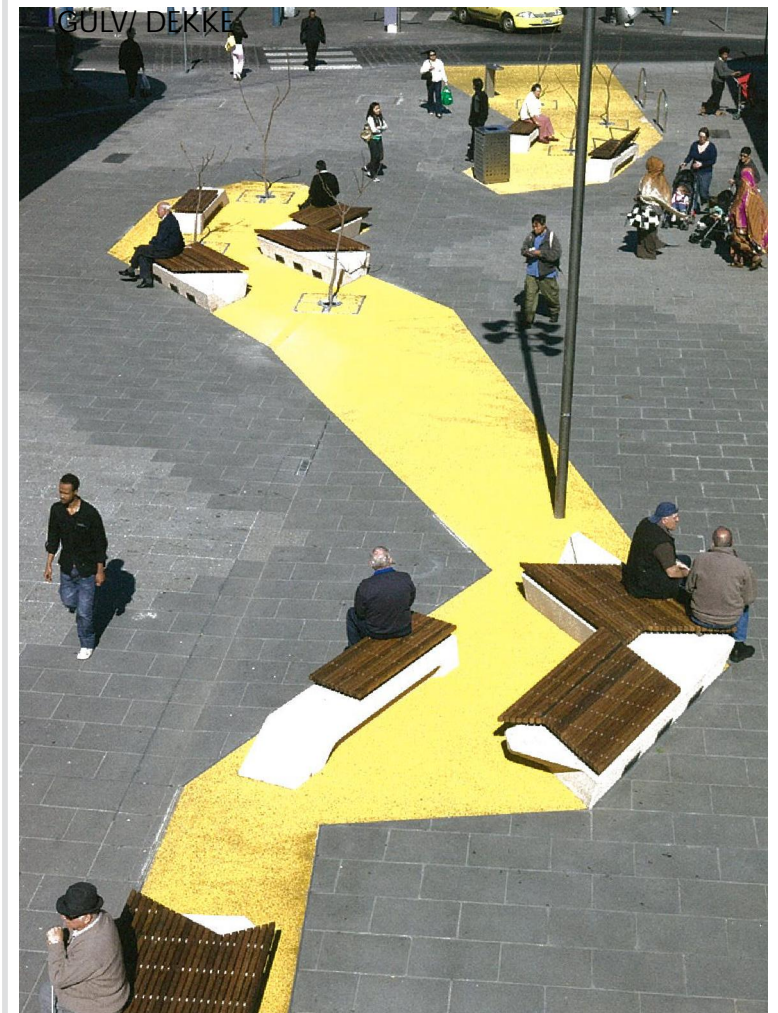
*Fra Pilestredet park:
eksempel på skulptur
på lekeplass i park mel-
lom boligene. Drage-
skulpturen har både
høy estetisk verdi og
“lekbar” verdi.*



*Under LIAF (Lofoten
International Art festi-
val) kunne en i sommer
se denne installasjonen
midt på Kabelvåg torg.
En fiskebåt tatt på
land og omgjort til et
kunstprosjekt som uten
tvil tiltrakk oppmerk-
somhet fra både store
og små.*

*Over: Felt med farget gummideppe og spesialstøpte betongbenker med
treetopp. Bildet er fra Nicholson Street Mall redevelopment i Melbourne,
Australia. (Bildet er hentet fra Topos)*

*Under: Malte mønster på asfalt. Prags boulevard i København er et
park- og aktivitetsområde hvor gatemiljøet er tilrettelagt på fotgjengeres
premisser*



FINANSIERINGS- FORSLAG

FORSLAG TIL AKTUELLE TILSKUDDSMIDLER OG FINANSIERINGSLØSNINGER

Vi har undersøkt ulike støtte- og tilskuddsordninger som kan være aktuelle for støtte til gjennomføring av «Forprosjekt Harstad sentrum». Det er undersøkt muligheten for støtte til prosjekter som handler om universell utforming spesifikt, og for prosjektet som stedsutviklingsprosjekt.

I: Ulike tilskuddsordninger

II: Andre finansieringsordninger

III: Anbefalte program og tilnærming/ strategi

1: ULIKE TILSKUDDSORDNINGER

EU- Midler

URBACT II er EUs program for bærekraftig byutvikling i Europa. Dette er et nettverksprogram for læring og utveksling av erfaringer knyttet til byutvikling. Programmet skal bidra til at deltakerne utarbeider strategier/handlingsplaner for byutvikling som kan implementeres lokalt og regionalt. Fylkeskommuner, kommuner, nasjonale myndigheter og FoU-miljøer har mulighet til å delta i programmet

Kommunal- og regionaldepartementet har oppfordret norske byer til å delta i læringsprogrammet: "For å nå norske mål om regional utvikling og vekst i hele landet, trenger vi sterke byer. Byene har kunnskapsmiljøene som er en driver i den økonomiske utviklingen. Samtidig har byene også utfordringer innenfor områder som miljø, transport og sosial integrering, sier avdelingsdirektør Lise Hauge i Kommunal- og regionaldepartementet (KRD)"

Fram til 15. mars 2012 kan byer i Norge, Sveits og EU søke finansiering av tematiske samarbeidsnettverk som skal sikre bærekraftig byutvikling i Europa. Den tredje og siste utlysningen i URBACT II-programmet vil finansiere inntil 19 by-nettverk som vil ha et budsjett på 800.000 euro hver.

Temaene for den påfølgende utlysningen er sterkt knyttet til Europa 2020 strategien, hvor hovedtemaene er:

- Innovative byer – hvor blant annet innovasjon, entreprenørskap, sysselsetting og mobilitet i arbeidsstyrken vil være stikkord for prosjekter.
- Bærekraftige byer – vil ha fokus på blant annet lavkarbon- og energieffektive byer, byplanlegging, effektivisering av offentlig administrasjon.
- Inkluderende byer – kan stikkord for prosjekter være inkludering eller utvikling av områder med særskilte utfordringer.

http://www.west-norway.no/index.php?option=com_content&view=article&id=979:informasjonsseminar-om-urbact-ii-utlysning-av-prosjektmidler&catid=56:moter-og-seminar&Itemid=57

<http://urbact.eu/en/header-main/get-involved/call-for-proposals-and-jobs/>

Kontaktinformasjon til Vest-Norges Brusselkontor:
post@west-norway.no

FINANSIERINGS- FORSLAG

Kompetansetilskudd- Husbanken

Dette tilskuddet skal bidra til flere miljøvennlige og universelt utformede boliger, bygg og uteområder, og til å heve kompetansen om bærekraftige kvaliteter.

Tilskudd kan gis til:

- a) kunnskapsutvikling, støtte til forsøksprosjekter og formidling av informasjon om energibruk og miljø- og klimavennlige løsninger i boliger og bygg
- b) kunnskapsutvikling, støtte til forsøksprosjekter og formidling av informasjon om universell utforming, tilgjengelighet og brukbarhet i boliger, bygg og uteområder
- c) kunnskapsutvikling og formidling av informasjon om bærekraftig byggeskikk arkitektur og bomiljø.

Tilskuddet gis til utviklings- og forsøksprosjekter og informasjonstiltak. Det skal rapporteres på hvert tiltak. Resultatene skal være offentlige og må kunne presenteres og videreformidles til alle. Rapporter publiseres på Husbankens hjemmesider. Tilskuddene gis ikke til å løse kommunale oppgaver som er pålagt ved lov.

Tilskuddet retter seg i hovedsak mot kommuner, bransje og forsknings-, utviklings- og undervisningsmiljø og forutsetter bruk av profesjonell kompetanse i alle deler av prosjektet. Utbyggere som ønsker å søke midler til forbildeprosjekter skal fortrinnsvis ha etablert et samarbeid med kommunene der prosjektet skal realiseres. Organisasjoner som arbeider for å sikre personer med nedsatt funksjonsevne gode boforhold, kan også søke tilskudd.

Universell utforming

Husbanken vil prioritere prosjekter som bidrar til

• universell utforming av uteområder og eksisterende bebyggelse, særlig i forbindelse med flerleilighetsbygg.

- økt kunnskap om, og utprøving av ny teknologi i boliger slik at flere kan bo hjemme lenger
- heve kunnskapsnivået om universell utforming i relevante utdannings- og fagmiljøer
- metodeutvikling og tilhørende verktøy

Søknadsfrist for 2012: 30.mars (Søknadsskjema følger vedlagt).

Søknad skal sendes til Husbankens region Midt-Norge

http://www.husbanken.no/tilskudd/tilskudd-kompetansetilskudd/kompetansetilskudd_bolig-og-bygg/

Regionale utviklingsmidler (RUP)/ RF13.50

De regionale utviklingsmidlene, kapittel 551, post 60, er en av to hovedposter for regional utvikling på statsbudsjettet under Kommunal- og regionaldepartementet. Midlene forvaltes av fylkeskommunene. Fylkeskommunene fordeler midlene på ulike formål og tiltak ut fra politiske prioriteringer og regionale planer. Det distriktspolitiske virkeområdet er brukt som det sentrale grunnlaget og fører til at hoveddelen av midlene går til de tre nordnorske fylkene i landet

[http://regionalforvaltning.no/Startside/Velkommen.aspx?Ordning=Regionale utviklingsmidler \(RUP\)](http://regionalforvaltning.no/Startside/Velkommen.aspx?Ordning=Regionale%20utviklingsmidler%20(RUP))

(Herunder ligger også en søknadsportal for nettsøknader)

Troms fylkeskommune v / de ulike fylkesrådene tildeler årlig midler over de regionale utviklingsmidlene til kommunale næringsfond, bu-tikkstøtte, Innovasjon Norge Troms for bedriftsrettet arbeid, transportstøtte samt til en rekke utviklingsprosjekter i fylket. Prosjekter som søker støtte skal kunne være med på å oppfylle et eller flere av satsingsområdene i gjeldene Regionale Utviklingsplan (RUP). I utviklingsprogrammet for 2010 - 2013 finnes hovedmålsetningene under politikkområdene Robuste og attraktive lokalsamfunn, miljø- og klimapolitikk, næringspolitikk, kulturpolitikk, kompetansepolitikk og kommunikasjons- og infrastrukturpolitikk.

Kommunal- og regionaldepartementet har fra og med januar 2012 opprettet et eget nettsted for nettsøknader; www.regionalforvaltning.no. For å komme direkte til støtteordningen Regionale utviklingsmidler (RUP)

<http://www.tromsfylke.no/Tjenester/Planogn%c3%a6ring/Virkemidler/Regionaleutviklingsmidler/tabid/2113/Default.aspx>

For spørsmål vedrørende RUP-midler kan Gunnar Davodsson ved Troms Fylkeskommune kontaktes på tlf +47 77 78 81 64

FINANSIERINGS- FORSLAG

Tilskuddsmidler til kollektivtransporten

Utvalgte kommuner og fylkeskommuner inviteres til å søke om tilskudd fra ordningen om bedre tilgjengelighet i kollektivtransportsystemet. I følge Troms Fylkeskommune er Harstad en av de kommunene som har blitt invitert til å søke tilskudd fra denne ordningen.

Arbeidet for å bedre tilgjengeligheten til kollektivtransportssystemet er et prioritert område. Tilskuddsordningen gjelder opprustningsprosjekter og formålet er å bidra til raskere og bedre koordinert innsats fra alle aktører. Ordningen gjelder kun tilskudd til opprustningsprosjekter. Nyanlegg kan ikke støttes av BRA-midler. Informasjon om ordningen (Statens vegvesen)

<http://www.vegvesen.no/Fag/Fokusomrader/Universell+utforming/Tilskuddsmidler+-+BRA>

Hvem kan søke?

Fylkeskommuner, bykommuner og kommuner som deltar i prosjektene knyttet til K1 nasjonalt utviklingsprosjekt for universell utforming i fylker og kommuner, som koordineres av Miljøverndepartementet, kan søke om tilskudd til tiltak/prosjekter.

Det er videre anledning for andre kommuner til å søke om midler, eksempelvis randkommuner til storbyene som gjør en innsats for bedre tilgjengelig kollektivtransport.

Tilskuddsmidlene skal, ved fysiske tiltak, benyttes til å oppgradere eksisterende infrastruktur. Det er ikke anledning til å søke om midler til nye anlegg. Det er ikke anledning til å søke om midler til tiltak på riksveg. Prioritet gis til:

- Prosjekter/tiltak på trafikkttunge strekninger, i knutepunkter og ved sentrale målpunkter
- Prosjekter/tiltak som bygger opp under statlig satsing
- Tiltak på hele reisestrekninger, uavhengig av infrastruktureier/forvaltningsnivå

Tiltakene det søkes om tilskudd til, skal være realistiske å gjennomføre i tildelingsåret og det stilles krav til at statens økonomireglement følges, samt til dialog og rapportering gjennomføringen av prosjektene.

Elektronisk søknad sendes til Statens vegvesen regionvegkontor med kopi av søknaden til fylkeskommunen. Årets søknadsfrist for var 1. mars.

Kunst i det offentlige rom (KORO)

Kunst i det offentlige rom (KORO) er statens fagorgan for kunst i offentlige rom og landets største kunstprodusent. Planlegging, gjennomføring og kvalitetssikring av kunstprosjekter er kjernen i virksomheten. KORO legger vekt på mangfold og nyskapning i kunstproduksjonen som når et bredt sammensatt publikum i byer og distrikter over hele landet.

Gode prosjekt der kunst er brukt bevisst og som en integrert del av stedsutvikling, kan få støtte gjennom en egen ordning kalt URO, URO har som mål å bidra til et større mangfold av kunstprosjekter og initiativtakere. KORO vurderer dette som viktig fordi: strategier for kunstproduksjon i offentlige uterom har økt betydelig de siste årene. De nye kunstprosjektene i offentlige uterom får i økende grad funksjon som møteplasser som åpner for ny opplevelse, engasjement og deltakelse i offentlig diskusjon og debatt

<http://www.koro.no/no/Prosjekter/Kunstordninger/Uterom/>

Tilskudd kan gis til

- Kunstprosjekter i offentlige uterom.
- Faglig veiledning knyttet til kunstprosjekt i offentlige uterom.
- Forprosjekter eller lignende forberedende arbeid.

Ved fordeling av midler prioriteres planer som avviker fra tradisjonelle løsninger og som fremmer eksperimenterende kunstprosjekter.

Kommuner og fylkeskommuner kan søke om tilskudd. Prosjekter der flere offentlige og andre aktører deltar, vil bli prioritert. Det skal klart fremgå av søknaden hvem som skal ha eieransvar og driftsansvar i forhold til kunstprosjektet.

Spørsmål kan rettes til kunstfaglig leder for URO:

Bo Krister Wallström E-post: bw@koro.no T: 22 99 11 99/97

Søknadsprosedyre

Søknadsfrist 1.februar. Det skal benyttes søknadsskjemaer som ligger sammen med søknadsveiledning på KOROs hjemmeside. Bilagsmateriale til søknaden legges ved som vedlegg. Søknaden merkes "URO" og stilles til KORO

Søknadsskjema er vedlagt.

FINANSIERINGS- FORSLAG

II: ANDRE FINANSIERINGSORDNINGER

Andre viktige prosjekter og støtteordninger: I perioden 2005-2008 gjennomførte Miljøverndepartementet et pilotprosjekt for kommunene innen universell utforming. Kommunene som i den forbindelse ble valgt ut som pilotkommuner har nå fått status som ressurskommuner.

MD viderefører prosjektet "Nasjonalt utviklingsprogram i fylker og kommuner". Prosjektet skal gjennomføres i perioden 2009- 2013. Det bør undersøkes hvilke muligheter som finnes i forhold til å komme inn under et slikt program. Om det er for sent å søke finansiell støtte til prosjekter kan det likevel være relevant å søke erfaring fra ressurskommuner som har fulgt programmet.

III: ANBEFALT TILNÆRMING/ STRATEGI

- Søke Urbact II-midler (EU-midler) med fokus på bærekraftig byutvikling. Aktuelle tema som støttes er: «byer som drivkraft for økonomisk vekst og sysselsetting og attraktive byer».

Søknadsfrist er 15.mars.Vi anbefaler at det fokuseres på Harstads ståsted: i startfasen av utvikling av ny sentrumsplan, avholdt arkitektkonkurransen, JA- til ny bompengefinansiert veipakke som mulig sterkt endringsagent i Harstad. Forsknings- og utviklingsmidler kan søkes på et tidlig stadium av prosjektfasen.

- Kompetansetilskudd fra Husbanken. Søknadsfrist 30.mars 2012-Tips fra Husbanken er å være veldig konkret i søknaden, søke midler til konkret prosjekt. Fokus på bomiljø og universell utforming kan styrke søknaden da dette er et satsningsområde.

- Regionale utviklingsmidler- RUP

- Tilskudd fra ordningen om bedre tilgjengelighet i kollektivtransportsystemet. I en tidlig fase kan det være aktuelt å søke om tilskudd fra ordningen om bedre tilgjengelighet i kollektivtransportsystemet. Dette er midler til utbedring av tilgjengelighet i eksisterende kollektivløsninger, og bør sees på som midler for rask iverksettelse av utbedringstiltak. Neste søknadsfrist er 1.mars 2013.

- Samarbeid med det lokale næringslivet. I prosjektets neste fase anbefaler vi sterkt at det tidlig utarbeides en presentasjonspakke rettet mot lokalt næringsliv. Her bør det komme tydelig frem hva slags potensiale som ligger i utviklingen av sentrumsrådet, også for det lokale næringslivet. Det bør lages en samarbeidsmodell som viser medvirkning innenfor fastlagte rammer.

Utvikling av Harstad sentrum må betraktes som ei lønnsom investering. Målet må være at de offentlige og private aktører kan dele en visjon om et fremtidig Harstad sentrum. En felles visjon bør videre presenteres for byens innbyggere.

Oppdragsgiver: Harstad kommune

Rapportnavn: Forprosjekt Harstad sentrum

Utgave/ Revisjon: Revisjon mars 2012

Oppdrag: 526097 Forprosjekt Harstad sentrum

Oppdragsbeskrivelse: Utbedring av sentrumsområdene i Harstad med fokus på universell utforming.

Oppdragsleder: Ann-Kjersti Johnsen

Oppdragsmedarbeidere: Rakel Fredriksen og Elin Katrine Nilsen

Fag: Landskap

Leveranse:

Landskapsplan og temakart med brukssoner 1:500 (levert desember 2011).

Tekstrapport med analyser, beskrivelser, prisnippsnitt, gatesnitt, kostnadsoverslag og finansieringsforslag.

Utarbeidet av: Rakel Fredriksen og Ann-Kjersti Johnsen

Kvalitetskontroll: Jeanette Austad

Asplan Viak AS www.asplanviak.no

Vedlegg til rapporten

- 1) Landskapsplan og soneplan 1:500. Levert desember 2011
- 2) Kartunderlag for kostadsoverslag
- 3) Søknadsskjema for Husbankens kompetansetilskudd
- 4) Søknadsskjema_om midler til kunstprosjekter i offentlige uterom -URO